

BODEGRAVEN-REEUWIJK



KNOOPPUNT IN HET GROENE HART

DUURZAAM | GEZOND | SAMEN



JIJ MEE?

toekomstvisie

CONCEPT 30 SEPTEMBER 2021

WELKOM!

Waarom deze toekomstvisie?

Voor u ligt de toekomstvisie van Bodegraven-Reeuwijk. Een toekomstvisie van én voor onze samenleving. We hebben deze visie gemaakt omdat...

... we te maken hebben met grote (nieuwe) opgaven

Klimaatverandering, woningnood, veranderingen in de landbouw en in de economie, een stijgende vraag naar zorg: allemaal ontwikkelingen waar we mee aan de slag moeten. Daarom hebben we behoefte aan een duurzaam en gezamenlijk perspectief op onze toekomst. Tegelijkertijd willen we ook het 'eigene' van Bodegraven-Reeuwijk behouden en versterken. Daar is een goede visie voor nodig.

... de Omgevingswet eraan komt!

In Nederland wordt in 2022 een nieuwe wet ingevoerd. Vanwege deze wet moet elke gemeente in Nederland een omgevingsvisie maken: een samenhangende toekomstvisie op de leefomgeving. Het doel van de Omgevingswet is ook om de samenwerking met de samenleving te versterken.

De toekomst maken we samen!



De toekomst is van iedereen in Bodegraven-Reeuwijk. Daarom hebben we deze toekomstvisie gemaakt samen met zoveel mogelijk inwoners. En met dorpssteams, regio, provincie, organisaties, ondernemers en verenigingen. Door corona gebeurde dat vooral online. Een verslag van alle activiteiten vindt u in het 'participatielogboek', dat een bijlage van deze toekomstvisie is.

De toekomstvisie kwam tot stand met:

- ca 800 mensen via het inwonerspanel (2x)
- ca 1800 mensen via dorpsenquêtes
- ca 300 mensen op bijeenkomsten in dorpen
- ca 60 organisaties (interviews en bijeenkomsten)
- ca 80 medewerkers van de gemeente

Tegelijk met de toekomstvisie hebben alle dorpen ook een eigen dorpsvisie opgesteld. De inbreng vanuit de dorpen maakt onderdeel uit van deze toekomstvisie.



Een puzzel die nooit af is

Onze toekomstvisie is een flinke puzzel. Dorpsvisies, provinciale, landelijke en regionale plannen, gemeentelijk beleid en visies van andere partijen: we willen het allemaal met elkaar in verband brengen en een plek geven in deze toekomstvisie.

Aan die puzzelstukken is hard gewerkt; in de dorpen, in de regio en in de gemeente. We werken aan een puzzel die nooit helemaal af is. Er komen altijd weer nieuwe ontwikkelingen op ons af, waar we antwoord op moeten geven. Zo komen er puzzelstukken bij of worden ze op een andere plek gelegd. De toekomstvisie is daarom geen vastomlijnd plan, maar een mooie basis die richting geeft en uitnodigt om met elkaar in gesprek te blijven.

Hoe werkt de toekomstvisie?

Deze toekomstvisie is bedoeld als vertrekpunt waarmee gemeente, inwoners en organisaties samenwerken aan de toekomst. De toekomstvisie geeft aan hoe we onze gemeente in de toekomst zien en hoe we omgaan met de verschillende vraagstukken en ontwikkelingen die er spelen.

De toekomstvisie is formeel een 'omgevingsvisie'. Dat is een visie op de leefomgeving, die elke gemeente moet maken. Deze omgevingsvisie vormt de basis van al het ruimtelijke beleid én alle regels over de ruimtelijke leefomgeving in onze gemeente. De omgevingsvisie wordt daarom verder uitgewerkt in het omgevingsplan. Het omgevingsplan

vervangt (na de invoering van de Omgevingswet) het instrument bestemmingsplan en andere regels over de leefomgeving in Bodegraven-Reeuwijk.



De toekomstvisie kan gebruikt worden om afwegingen te maken over nieuwe ontwikkelingen. Bijvoorbeeld over initiatieven die (nog) niet in het bestemmingsplan of omgevingsplan passen. Met de toekomstvisie in de hand, bepalen we dan of het initiatief past bij wat we in onze gemeente belangrijk vinden.

Opbouw van de toekomstvisie

De toekomstvisie beschrijft allereerst de identiteit van de gemeente en met welke opgaven we te maken hebben. Daarna volgt onze visie op de toekomst en geven we aan hoe we verschillende ambities met elkaar in balans houden. De toekomstvisie is uitgewerkt in een aanpak per gebied en een visie per dorp. Op de laatste pagina's leest u hoe we de toekomstvisie, samen met andere partijen, willen uitvoeren. Wij hopen dat de visie inspireert om samen de toekomst van Bodegraven-Reeuwijk vorm te blijven geven!

INHOUD



WELKOM!

Waarom deze toekomstvisie?	2
De toekomst maken we samen!	2
Hoe werkt de toekomstvisie?	2

ONZE IDENTITEIT

Ontstaan op een gunstig gelegen plek	4
Centraal in de Randstad	5
Midden in het Groene Hart	6
Dorps en kleinschalig	7

GROTE OPGAVEN

8

ONZE VISIE: KNOOPPUNT IN HET GROENE HART

Advies van de samenleving	10
Goede aansluiting op de regio	14

DUURZAME GEMEENTE: AMBITIES IN BALANS

Gezonde dorpen	16
Duurzaam landschap	22
Sterke samenleving	27
Slim ruimtegebruik	32

ELK GEBIED EEN EIGEN AANPAK

Versterken van de Oude Rijnzone	33
Evenwicht in het plassengebied	42
Open landschap met kleine dorpen en buurtschappen	52

In dit hoofdstuk vindt u ook een samenvatting van alle dorpsvisies!

AAN DE SLAG

Toekomstvisie 1.0... en nu?	68
Van toekomstvisie naar omgevingsplan	69
Keuzes maken met de toekomstvisie	70
Colofon	71



ONZE IDENTITEIT

“

De gemeente Bodegraven-Reeuwijk ligt centraal, goed bereikbaar en midden in de drukke Randstad. Tegelijkertijd kenmerkt de gemeente zich door rust en ruimte, het uitgestrekte en waterrijke Groene Hart-landschap én door de dorpen met elk hun eigen karakter.

Dynamisch én Groene Hart: we zijn een gemeente met twee verschillende kanten. Deze combinatie wordt gewaardeerd. Dat blijkt duidelijk uit gesprekken met inwoners, bedrijven en organisaties. Mensen wonen en komen hier graag!

In onze toekomstvisie nemen we daarom deze 'dubbele' identiteit als uitgangspunt. Dit hoofdstuk beschrijft onze karaktertrekken in woord en beeld. Karaktertrekken die we willen behouden en versterken.

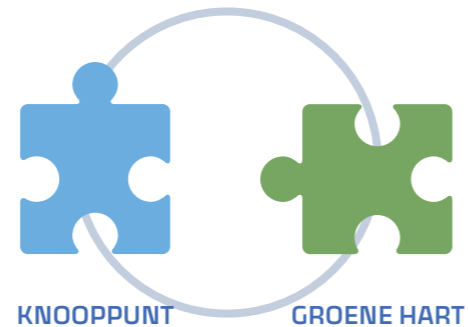
Ontstaan op een gunstige plek

Onze gemeente kenmerkt zich door een rijke geschiedenis. De Oude Rijn en de Meije stromen bijvoorbeeld al duizenden jaren door het landschap en waren bepalend voor het ontstaan van dorpen: op hoger gelegen, goed bereikbare plekken, midden in een moerassig gebied. We profiteren dus al eeuwenlang van onze strategische ligging!

In de Romeinse tijd lag 'onze gemeente' aan de noordgrens van het Romeinse rijk: de Limes. Die grens volgde de loop van de Oude Rijn, een levendig gebied waar forten en handelsplaatsen (zoals Bodegraven en Woerden) werden gesticht. Bij de Oud Bodegraafseweg lag vroeger een Romeins fort, een castellum.

In de 16e eeuw werd er een nieuwe brug over de Oude Rijn gelegd, ter hoogte van Nieuwerbrug. Dat was belangrijk voor de handel tussen allerlei steden. Rond deze tolbrug (nu de enig overgebleven tolbrug van Nederland) ontstond een dorpsgemeenschap. En meer naar het zuiden had de Breevaart een centrumfunctie voor de turfwinning.

Ook in de 17e en 18e eeuw bevond 'onze gemeente' zich op een belangrijke locatie. De Oude Hollandse Waterlinie verdedigde Holland in die tijd tegen indringers. Bij gevaar werd een groot deel van het platteland onder water gezet om de vijand tegen te houden. Fort Wierickerschans werd aangelegd als verdedigingswerk, op de plek waar de Enkele Wiericke in de Oude Rijn stroomde.



In de 18e eeuw zorgde het sappige grasland hier voor de opkomst van het kaasmaken. Sindsdien is dit gebied een kaascentrum van wereldbelang. De oude kaaspakhuizen, handig gelegen langs de Oude Rijn, en de boerderijen in het landschap, herinneren ons hier nog dagelijks aan.

“

Onze geschiedenis bepaalt hoe we hier nu nog leven en werken. Het erfgoed heeft ondertussen een maatschappelijke, economische én toeristische waarde gekregen. De Romeinse Limes is in 2021 zelfs benoemd tot Unesco Werelderfgoed. Onze bijzondere historie en het erfgoed maken onze gemeente aantrekkelijk om te bezoeken en om in te wonen.



Centraal in de Randstad

De gemeente Bodegraven-Reeuwijk ligt nog steeds op een strategische plek: in de Randstad, verbonden met omliggende steden als Leiden, Gouda, Rotterdam en Utrecht. We liggen op het knooppunt van de A12 en N11 en zijn een goede vestigingsplaats voor bedrijven. Via het intercitystation Bodegraven zijn er verbindingen met Leiden, Utrecht en daarmee met de rest van Nederland. Het provinciale fietsnetwerk doorkruist onze gemeente. Vooral voor middelbaar onderwijs wordt er veel gefietst naar omliggende plaatsen. Ook het water van de Oude Rijn verbindt ons, vooral voor de pleziervaart, met de regio.

Onze goede ligging zorgt voor werkgelegenheid, maar levert ook verkeersdruk op. De snelwegen staan regelmatig vol en zijn een ruimtelijke barrière tussen de dorpen in onze gemeente.

Van oudsher is de economie in dit gebied gericht op kaas en transport. En nog steeds zijn deze sectoren sterk vertegenwoordigd. Het zijn nu grote bedrijven die wereldwijd handelen. De nieuwe pakhuizen, langs de 'logistieke snelweg' A12, zijn daar een duidelijk voorbeeld van. Daarnaast zijn er in onze gemeente nog tal van andere economische sectoren actief. Zo maken we deel uit van de Greenport regio Boskoop, een boomkwekerijcluster van internationale betekenis.

Onze goede ligging is niet alleen aantrekkelijk voor inwoners en bedrijven, maar ook voor toeristen. Zij weten het Reeuwijkse Plassengebied goed te vinden en komen hier graag om een dagje te varen, fietsen of wandelen. Dat legt soms ook druk op de kwetsbare natuur en leefomgeving in dit gebied.

Knooppunt...



Midden in het Groene Hart

Vraag een inwoner of bezoeker om onze gemeente te beschrijven, dan weet je zeker dat het woord 'groen' snel zal vallen. Wij zijn een landelijke, groene gemeente met veel buitengebied.

Bodegraven-Reeuwijk maakt deel uit van het Groene Hart en specifiek van het veenweidegebied 'Gouwe Wiericke'. Een belangrijke kwaliteit van het Groene Hart is het open landschap. De veen(weide)gebieden bestaan al duizend jaar. Ze zijn ontstaan door menselijke ingrepen in de ondergrond en de waterhuishouding. Karakteristiek zijn de smalle, langgerekte kavels met sloten en de kades, dijkes, lintdorpen, oude dorpskernen, kronkelende veenriviertjes, rietlanden en moerassige delen.

De agrarische sector is de belangrijkste beheerder van het landschap. De landbouw in Bodegraven-Reeuwijk bestaat vooral uit rund- en melkveehouderijen, die gebruik maken van de uitgestrekte polders. Daarnaast zijn er sierteeltbedrijven en is er sierteelt-ondersteunende bedrijvigheid. Het zijn vaak actieve, dynamische bedrijven, die de afgelopen decennia steeds groter zijn geworden. Het aantal landbouwbedrijven is de afgelopen twintig jaar wel sterk gedaald.

Onze gemeente staat ook bekend om de natuur en de waterrijke omgeving. Het buitengebied heeft grote natuurwaarden, zoals in het Reeuwijkse Plassengebied, polder Stein en polder Oukoop. De veen(weide)-gebieden zijn waardevol voor weidevogels en de biodiversiteit. Delen van onze gemeente zijn aangewezen als Natura 2000 gebied en als stiltegebied.

De natuurgebieden en het oppervlaktewater beslaan ruim één vijfde van het grondgebied van onze gemeente. Het Reeuwijkse Plassengebied is bovendien een aantrekkelijk recreatiegebied in de regio. Het gebied kenmerkt zich ook door smalle wegen en weinig ruimte.

“

Het groene karakter, de rust en de ruimte van onze gemeente worden zeer gewaardeerd. Het draagt bij aan onze leefbaarheid en gezondheid. Maar het buitengebied heeft ook heel veel andere functies: voor de economie, recreatie, cultuurhistorie en natuur. Het is daarom van grote waarde.

Dorps en kleinschalig: een fijne gemeente om te leven

Onze gemeente telt tien dorpen en buurtschappen met elk hun eigen sfeer en karakter: Bodegraven, Driebruggen, Hogebrug, De Meije, Nieuwerbrug, Reeuwijk-Brug, Reeuwijk-Dorp, Sluipwijk, Tempel en Waarder. Samen hebben ze bijna 36.000 inwoners en ongeveer 14.000 woningen; vooral eengezinswoningen.

Inwoners vinden het hier prettig wonen en waarderen, zowel in de grotere als in de kleinere dorpen, de kleinschaligheid en saamhorigheid. Inwoners zijn betrokken bij hun omgeving; veel mensen zetten zich graag in voor hun buurt of dorp. In de dorpen is een rijk cultureel leven met veel kunstenaars en vrijwilligers. Ook bedrijven in de dorpen hebben (van oudsher) een sterke binding met het dorps- en verenigingsleven.

De inwoners van onze gemeente onderscheiden zich door relatief grote huishoudens en zijn gemiddeld gezien welvarend. De meeste mensen zijn gezond; van de volwassenen heeft 84% een goede gezondheid. De levensverwachting ligt met 83,5 jaar boven het Nederlands gemiddelde. Net als in de rest van Nederland vergrijst de bevolking en stijgt de vraag naar zorg.



In elk dorp is een basisschool en een Huis van Alles. Kerken, moskee en verenigingen spelen er een belangrijke rol. We hebben ook een goed sportaanbod. Onze gemeente telt zo'n 80 sportverenigingen en sportscholen. Het zijn actieve verenigingen met betrokken vrijwilligers en (binnen en buiten) goede plekken om te sporten.

“

De combinatie van de dorpse kleinschaligheid, goede voorzieningen én het 'ons kent ons', zorgt voor een prettige en veilige leefomgeving.



...in het Groene Hart

GROTE OPGAVEN



In de gemeente en in de regio hebben we nu en in de toekomst te maken met verschillende grote opgaven. Daar moeten we goed mee omgaan en ons op voorbereiden. Ook inwoners, organisaties en ondernemers vragen daar aandacht voor.

Samengevat zijn dat de volgende zes opgaven, waarop onze toekomstvisie een passend antwoord geeft. We moeten hiermee aan de slag om net zo'n fijne en goede leefomgeving te blijven als nu!



Klimaatverandering, energie, grondstoffen en de landbouwtransitie

We hebben te maken met klimaatverandering. Door fossiele brandstoffen, het kappen van bomen en ander landgebruik warmt de aarde op. De kans op wateroverlast, hitte, droogte en overstromingen neemt toe en de biodiversiteit gaat achteruit. Dat betekent risico's voor onze gezondheid, veiligheid en economie. We moeten als samenleving verduurzamen, klimaatverandering tegengaan en ons ook aanpassen aan een veranderend klimaat. Daarom wil onze gemeente in 2035 klimaatneutraal zijn. We moeten keuzes maken over duurzame energie en gebruik van grondstoffen. En ruimte vinden voor meer groen en water en de transitie van de landbouw.



Stijgend zorggebruik en ongelijke kansen

We leven in een welvarende samenleving waarin de verschillen relatief klein zijn. Toch heeft niet iedereen in de gemeente dezelfde kansen. Starters, ouderen, alleenstaanden en mensen met een laag inkomen kunnen nauwelijks een geschikte woning vinden. Het aantal mensen met een zorgvraag of een uitkering stijgt en zorgkosten zijn (te) hoog. Daarom is extra geld van het rijk nodig en moet de gemeente bezuinigen. Door vergrijzing en de toename van overgewicht en eenzaamheid zal de zorgvraag in de toekomst wellicht verder stijgen. Ook de vraag naar jeugdzorg neemt toe. We moeten daarom werken aan gezonde dorpen en wijken en méér zelfredzaamheid.



Kwaliteit van de leefomgeving wordt steeds belangrijker

Een prettige omgeving is van grote waarde voor inwoners en bezoekers. Zeker in de coronatijd hebben we gemerkt hoe belangrijk een goede leefomgeving dichtbij huis is: zowel voor de fysieke als voor de mentale gezondheid. We moeten als gemeente zorg dragen voor een leefomgeving waar gezond geleefd kan worden en waar cultuurhistorie en andere waarden beschermd worden. Ook voor goed functionerende winkel-, woon-, recreatiegebieden wordt beleving en een prettige leefomgeving steeds belangrijker. Hoe zorgen we te midden van maatschappelijke ontwikkelingen voor een gezonde, groene leefomgeving met historie en karakter?



Meer mensen en vraag naar ruimte

Het aantal inwoners en huishoudens in de gemeente en in de regio groeit de komende jaren. Vooral het aantal eenpersoonshuishoudens neemt sterk toe. Er is een groot en groeiend tekort aan (betaalbare) woningen en we bouwen te weinig. Tegelijkertijd willen we ons landelijke karakter behouden. In deze regio stijgt ook de vraag naar bedrijfskavels (en neemt de beschikbare ruimte af door transformatie) en vraagt de energietransitie om ruimte. Ook qua verkeer en toerisme wordt onze omgeving steeds drukker. Door alle ontwikkelingen neemt de druk op onze leefomgeving toe. We moeten keuzes maken om onze omgeving levendig én leefbaar te houden.



Vraag om een betere samenwerking en andere rolverdeling

Onze inwoners, organisaties en bedrijven hechten veel waarde aan een goede samenwerking met de gemeente. Ook de Omgevingswet vraagt in de toekomst om een nieuwe rolverdeling, waarbij initiatief en participatie vanuit de samenleving centraal staat. Sommige inwoners geven aan dat de gemeente beter moet communiceren en dat zij eerder en meer betrokken willen worden bij wat er speelt. Tegelijkertijd krijgt de samenleving steeds vaker de mogelijkheid en verantwoordelijkheid om een actieve rol te nemen. Hoe geven we deze nieuwe rolverdeling, samenwerking en 'eigenaarschap' in de gemeente vorm?



Digitalisering en individualisering, maar ook behoefte aan ontmoeting

Onze samenleving en economie verandert. We werken en communiceren steeds vaker digitaal, internationaal en individueel. Mensen kopen meer online, van kleding tot boodschappen. Ook zijn ze minder vaak lid van een vereniging en sporten ze vaker individueel dan bij een sportclub. Onze winkels, voorzieningen en verenigingen moeten hierop inspelen. Via het internet en onze smartphone zijn we verbonden met collega's, vrienden en familie. Tegelijkertijd hebben mensen ook behoefte aan plekken om elkaar te ontmoeten. En aan vitale, lokale winkels, bedrijven en voorzieningen waar ze zich verbonden mee voelen. Dat signaal krijgen we uit alle dorpen.

ONZE VISIE

2040



Advies van de samenleving

Onze gemeente is een fijne plek om te wonen, te werken en vrije tijd door te brengen. De rust van het landschap en de dynamiek van de grote steden binnen handbereik. Juist die combinatie vinden inwoners, organisaties en ondernemers waardevol. Zij vragen om het behoud en het versterken van onze bijzondere kwaliteiten en identiteit.

We hebben ook te maken met grote, nieuwe opgaven. Om op de lange termijn een fijne gemeente te blijven, moeten we daar antwoorden op vinden. Onze samenleving geeft duidelijk aan hoe zij de toekomst voor zich zien: groen, duurzaam, prettig wonen en werken, veilig en betrokken.

De samenleving wil ook dat we écht invulling geven aan het oplossen van de woningnood, klimaatverandering, het vitaal houden van voorzieningen, landbouw en bedrijven en kansen bieden voor iedereen. Daarmee gaan we aan de slag!

Duurzaam, gezond en samen

Dit is onze visie voor de toekomst:



In 2040 is onze gemeente klimaatneutraal en kunnen inwoners van jong tot oud, hier fijn en gezond samenleven, werken en hun vrije tijd doorbrengen. Dat geldt voor het landschap en voor de verschillende dorpen. En zeker ook bij nieuwe ontwikkelingen: dan richten we de leefomgeving meteen slim en toekomstbestendig in: gezond, duurzaam én inclusief.

In 2040 hebben inwoners (zoveel mogelijk) gelijke kansen. We wentelen onze keuzes ook niet af op toekomstige generaties, maar zorgen ervoor dat mensen hier over twintig of vijftig jaar nog steeds veilig en met plezier wonen. Dat kan de gemeente niet alleen. Inwoners, bedrijven, gemeente en organisaties werken daar samen aan.

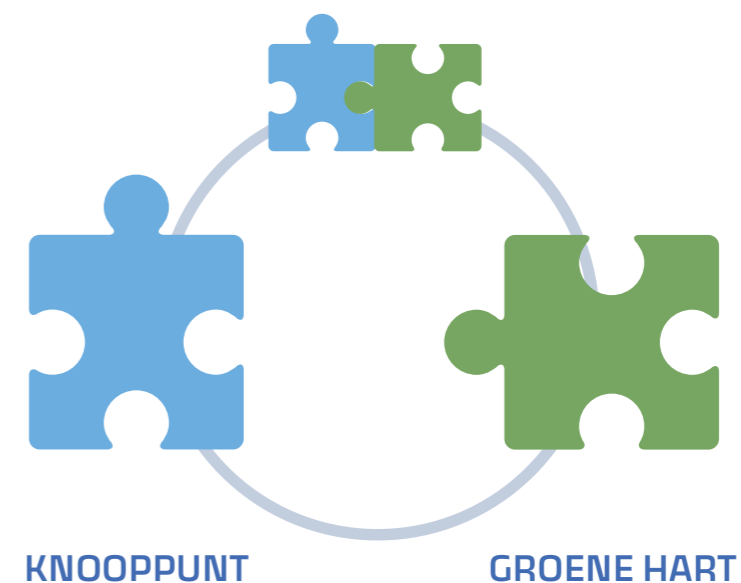
knooppunt in het Groene Hart

Versterken van de dubbele identiteit: knooppunt in het Groene Hart

We werken aan de toekomst op een manier die past bij de historie en het karakter van onze gemeente. We behouden en versterken daarom onze eigen identiteit: als knooppunt in het Groene Hart.

Net als vroeger, concentreren we nieuwe ontwikkelingen op goed bereikbare, gunstig gelegen knooppunten. We versterken het karakter van de Oude Rijnzone met historie, cultuur en recreatie en vinden in dit gebied op een logische manier ruimte voor woningen, werkgelegenheid, energie en voorzieningen.

We koesteren en versterken tegelijkertijd de waarde van het Groene Hart-landschap: open gebieden blijven zoveel mogelijk open en groen. En het landschap blijft vitaal met passende functies, zoals landbouw, natuur, water, gezonde recreatie, dorps wonen en de opwek van duurzame energie. Rust, ruimte, duurzaamheid én leefbaarheid zijn het uitgangspunt.



Op pagina 16 tot en met 32 lichten we toe hoe we de ambitie van 'duurzaam, gezond en samen' precies willen vormgeven.





Deze visie betekent dat we per gebied eigen keuzes maken en slim en zorgvuldig met onze ruimte omgaan. En dat we duidelijk kiezen wat ergens wel én juist niet kan.

Versterken van de Oude Rijnzone bij Bodegraven

Het gebied bij Bodegraven ligt gunstig aan het spoor, de Oude Rijn en de snelwegen. Het is ook een hoger gelegen gebied met een stevige ondergrond. Daarom is dit een goede plek om het woningtekort aan te pakken, duurzame energie op te wekken en bedrijven de ruimte te geven om te groeien. Dit zorgt voor meer levensvatbaarheid voor de aanwezige winkels en voorzieningen, het openbaar vervoer en voor werkgelegenheid. En het biedt ouderen, mensen met lagere inkomens en starters de kans om er te blijven wonen. In Bodegraven zijn veel inbreidingslocaties al in ontwikkeling. Uitbreiding aan de randen is daarom nodig.

In het centrum en langs de Oude Rijn vind je ook veel historie. Door dit gebied mooier en groener in te richten, meer nadruk te leggen op cultuur(historie) en verbindingen met het omliggende landschap, wordt Bodegraven aantrekkelijker voor inwoners en bezoekers. Belangrijk voor de levendigheid en leefbaarheid!

Evenwicht in het plassegebied

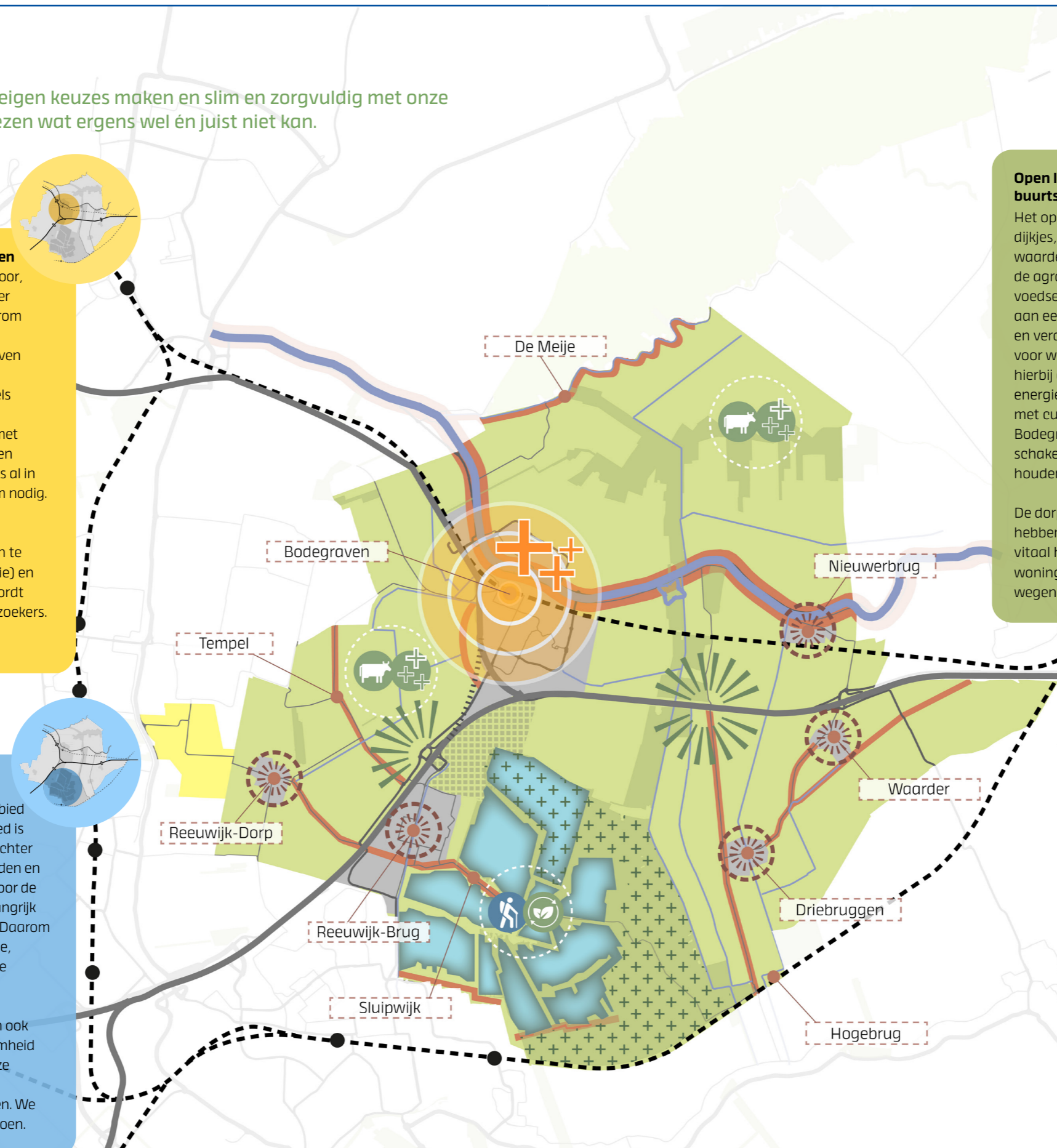
Het Reeuwijkse Plassegebied is een bijzonder gebied om te wonen en geliefd om te recreëren. Het gebied is de laatste jaren steeds drukker geworden. Het is echter ook een kwetsbaar gebied met grote natuurwaarden en smalle wegen. We willen de bijzondere waarden voor de toekomst behouden en versterken. Dat is ook belangrijk voor de klimaatopgave en voor onze gezondheid. Daarom is een betere balans nodig tussen natuur, recreatie, leefbaarheid en verkeer. Daar werken verschillende partijen in het plassegebied samen aan.

De mensen uit Reeuwijk-Brug en Sluipwijk hebben ook aandacht gevraagd voor meer groen en duurzaamheid (energie, klimaat). Dat willen we versterken. In deze dorpen zijn, vanwege de ligging, maar weinig mogelijkheden om het woningtekort aan te pakken. We gaan zorgvuldig om met de kansen die zich voordoen.

Open landschap met kleine dorpen en buurtschappen

Het open landschap staat bekend om de vele sloten, dijkes, lintdorpen en veenriviertjes. Het gebied is waardevol voor weidevogels en onze gezondheid, met de agrarische sector als belangrijkste beheerder en voedselproducent. In dit gebied willen we samenwerken aan een sterk landschap: door vernieuwing, verbreding en verduurzaming van de landbouw en met meer ruimte voor water, natuur en gezonde recreatie. Boeren hebben hierbij een belangrijke rol. Het opwekken van duurzame energie passen we zorgvuldig in en we houden rekening met cultuurhistorie en bodemdaling. Het 'Venster Bodegraven-Woerden' is een van de laatste open schakels in het Groene Hart. Deze zone willen we open houden en versterken.

De dorpen in het buitengebied zijn kleinschalig en hebben elk hun eigen karakter. We willen de dorpen vitaal houden met sterke sociale netwerken, passende woningbouw, behoud van voorzieningen en met veilige wegen, fiets- en wandelpaden.



huidige situatie	toekomstvisie
..... spoorwegen	⊕ ontwikkeling knoop Bodegraven
— wegenstructuur	aanleg Bodegravenboog
— waterstructuur	⊗ versterken dorpen
■ dorpsgebied	⊕ versterken buitengebied
■ landbouw	⊕ balans in het plassegebied
■ boom-/sierteelt	☀ zicht op het landschap
■ natuur (NNN)	
■ Natura 2000	
■ recreatie	
■ plassegebied	
■ lintbebouwing	

Vanaf pagina 33 werken we deze visie per deelgebied verder uit. In dat hoofdstuk vind je ook een samenvatting van de verschillende dorpsvisies.

Goede aansluiting op de regio

Onze gemeente staat niet op zichzelf. We maken deel uit van een regio en een provincie waarin veel gebeurt. En we hebben te maken met dezelfde grote opgaven. We zijn onderdeel van:

- De Provincie Zuid-Holland (en liggen op de grens met de Provincie Utrecht);
- De Regio Midden-Holland (maar ook de ontwikkelingen in de regio Holland-Rijnland zijn op ons van invloed);
- Het Landschap en samenwerkingsverband 'Veenweiden Gouwe Wiericke';
- Het Groene Hart (in de Nationale Omgevingsvisie door het Rijk aangewezen als 'NOVI-gebied': een gebied waar overheden toewerken naar gezamenlijke uitvoering van opgaven.).

Bodegraven-Reeuwijk ligt ook in het werkgebied van twee waterschappen (De Stichtse Rijnlanden en Rijnland). De gemeente neemt deel in de Veiligheidsregio Hollands Midden, de GGD Hollands Midden en de Omgevingsdienst Midden-Holland. Met deze partijen werken we samen aan een veilige en gezonde leefomgeving. Daarnaast worden we omgeven door een aantal buurgemeenten: Alphen aan den Rijn, Nieuwkoop, Woerden, Krimpenerwaard, Waddinxveen, Oudewater en Gouda.

Onze toekomstvisie sluit goed aan bij visies van de provincie, buurgemeenten en regio. Zo werken we samen aan onze gezamenlijke toekomst.

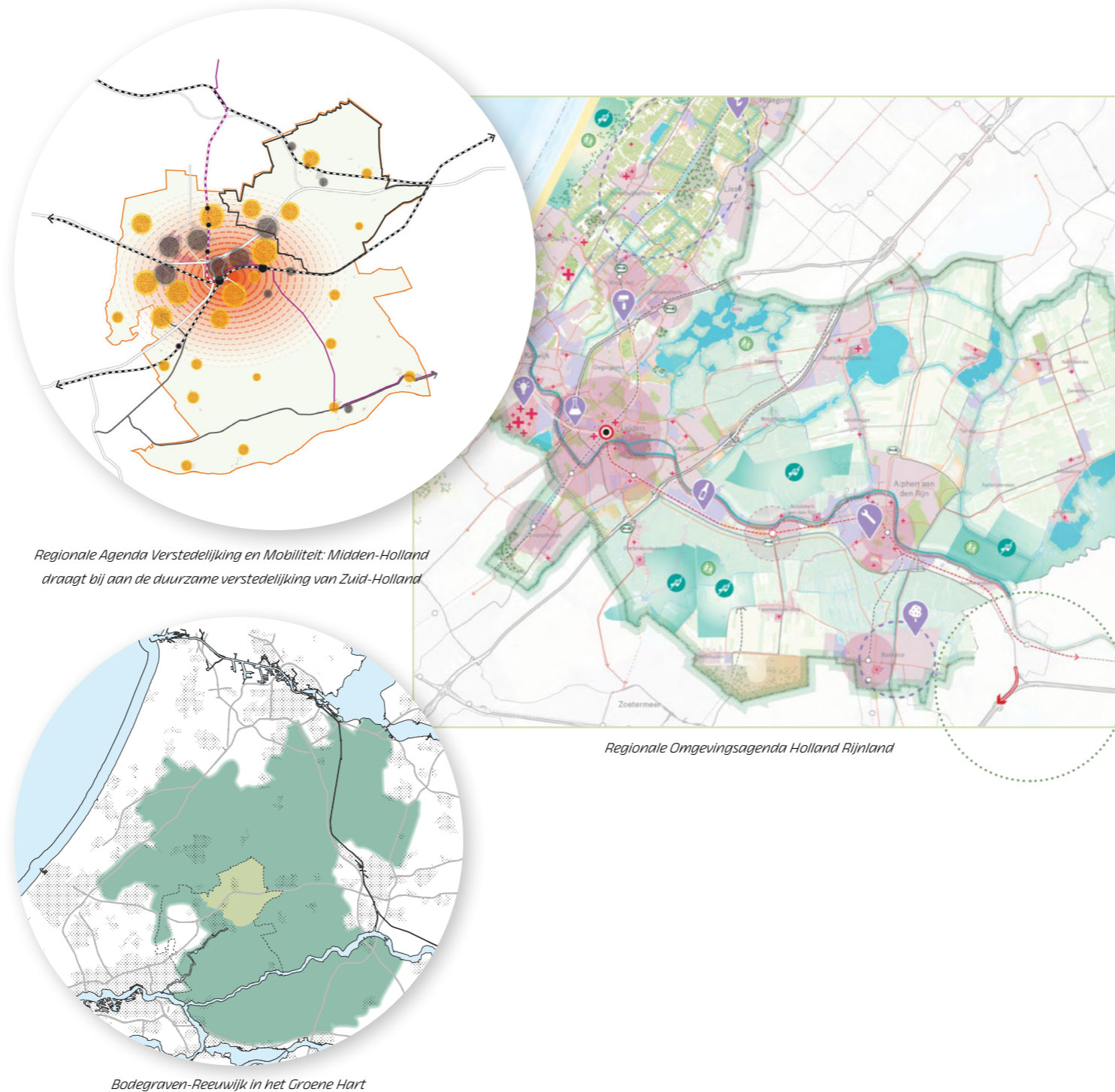
Landschap én verstedelijking in Zuid-Holland

De Provincie Zuid-Holland zet in haar omgevingsvisie in op slimmer, schoner en sterker. Meer woningen, een nieuwe economie en goede bereikbaarheid, maar ook méér aandacht voor leefomgeving en klimaat. Het open houden en versterken van het Groene Hart is een belangrijk speerpunt.

De Provinciale Routekaart en de Ladder voor Duurzame Verstedelijking bieden een aantal principes voor een zorgvuldige locatiekeuze voor nieuwe ontwikkelingen:

- Eerst inbreiden: inpassen, aanpassen, transformeren
- Ontwikkelen rondom OV-knooppunten
- Kwaliteitssprong van het landschap: geen verrommeling, groenblauwe verbindingen versterken
- Infrastructuur en omgeving beter integreren

Deze principes nemen wij over in deze toekomstvisie.



Regionale Agenda Verstedelijking en Mobiliteit: Midden-Holland draagt bij aan de duurzame verstedelijking van Zuid-Holland

Regionale Omgevingsagenda Holland Rijnland

Bodegraven-Reeuwijk in het Groene Hart

Regio: versterken en verbinden van strategische locaties én Groene Hart

De Regio Midden-Holland bestaat uit de samenwerkende gemeenten Bodegraven-Reeuwijk, Gouda, Krimpenerwaard, Waddinxveen en Zuidplas. De regio karakteriseert zich als een regio 'die verbindt': stad met platteland, historie met innovatie, verbinding via mensen en infrastructuur. In deze regio werken gemeenten samen aan een aantal doelen: goed bereikbare woon- en werklocaties, een energieneutrale regio, een toekomstbestendige economie en passende zorg en woningen. De plannen in deze toekomstvisie, bijvoorbeeld over duurzame energie, sluiten aan op visies die in dit regionale verband zijn opgesteld (zoals de Regionale Energie Strategie). En andersom 'gebruiken' we onze toekomstvisie ook om in de regio afspraken te maken over bijvoorbeeld woningaanbod en bedrijventerreinen.

In het samenwerkingsverband 'Veenweiden Gouwe Wiericke' werken we met verschillende overheden aan het versterken van dit economisch sterke landbouw-, natuur-, water- en recreatiegebied in het Groene Hart. Het benoemen van het Groene Hart tot 'NOVI-gebied' betekent dat we nog meer met andere overheden gaan samenwerken om de kracht van dit gebied te behouden en versterken.

Onze gemeente grenst aan de Regio Holland Rijnland. Dertien gemeenten, waaronder Leiden, Alphen aan den Rijn en Nieuwkoop, werken hier aan een sterke en gezonde regio. Hun doelstellingen sluiten goed aan bij die van ons:

- Versterken van de as langs de Oude Rijn (Katwijk – Leiden - Alphen aan den Rijn)
- Vitale en veelkleurige kernen
- Voldoende natuur en water dichtbij huis
- Toekomstperspectief voor het landschap

“ In de regio Midden-Holland werken we al jaren samen aan het bereiken van onze gezamenlijke doelen. Omdat we veel gedeelde belangen hebben, gaan we daarnaast de samenwerking met Alphen aan den Rijn en de regio Holland Rijnland versterken. Zo kunnen we onze plannen beter op elkaar afstemmen.



Afbeelding: Routekaart Verstedelijking Zuid-Holland

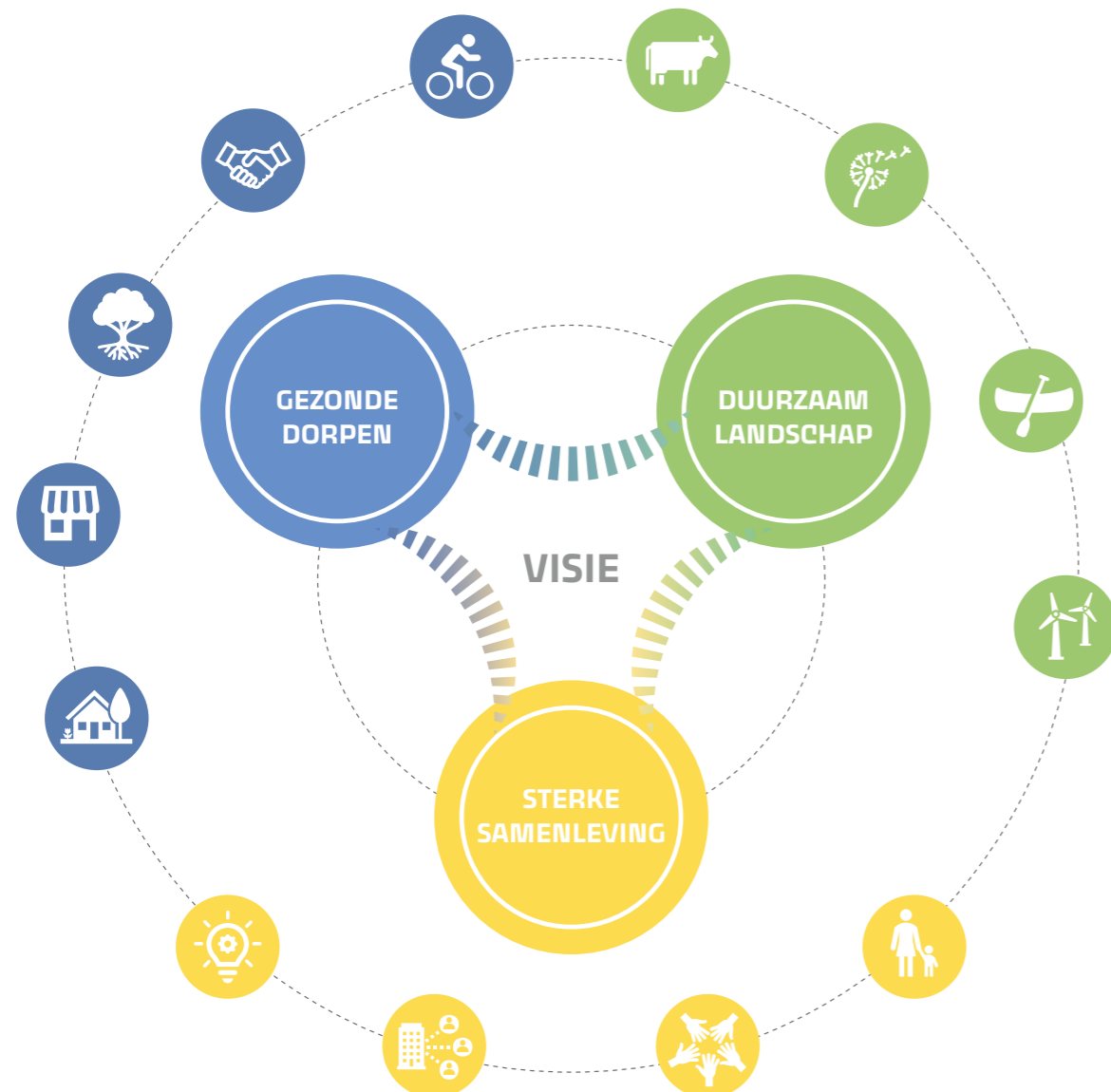
DUURZAME GEMEENTE: AMBITIES IN BALANS

Een gemeente in balans

De opgaven die op onze gemeente afkomen zijn groot. Net als onze visie om een duurzame, gezonde en inclusieve gemeente te zijn. De ruimte en financiële middelen in onze gemeente zijn echter beperkt. Daarom moeten we slim en zorgvuldig met onze ruimte en met onze middelen omgaan.

Dit hoofdstuk beschrijft hoe we een goede balans vinden in onze gemeente. We werken aan drie samenhangende ambities: gezonde dorpen, een duurzaam landschap en een sterke samenleving. Per ambitie beschrijven we welke richting we op gaan en welke specifieke keuzes we maken.

Tenslotte geeft dit hoofdstuk op pagina 32 een aantal overkoepelende principes die we hanteren om slim en zorgvuldig met ons ruimtegebruik om te gaan.



Woningnood oplossen: een duurzame woonomgeving met kansen voor iedereen

Het oplossen van het woningtekort moet meer prioriteit krijgen; dat vinden ook onze inwoners. Daarom bieden we tot 2035 de mogelijkheid om 3000 tot 3500 nieuwe woningen toe te voegen én om bestaande woningen aan te passen. We spelen daarbij beter in op de behoefte: wonen voor kleine huishoudens, senioren en starters, betaalbare koop- en huurwoningen en woningen voor bijzondere doelgroepen, zoals arbeidsmigranten, statushouders en woonwageneigenaren. Ook bij nieuwe ontwikkelingen en plannen krijgt dit een plek. Dat biedt al deze groepen mensen meer kansen én zorgt voor meer draagvlak voor voorzieningen. Als gemeente gaan we hier meer regie op voeren.

Bouwen naar behoefte en op logische plekken

Bij het bouwen van woningen sluiten we aan op de behoefte en het karakter per dorp. We kiezen voor woningbouw op plekken die daar het meest geschikt voor zijn. Dat zijn allereerst verouderde terreinen binnen de dorpen, die we omvormen tot woongebieden.

Het is soms nodig om aan de randen van onze dorpen woningen toe te voegen. Dan kiezen we vooral voor locaties die goed bereikbaar zijn met het openbaar vervoer en de snelweg, en die qua ondergrond geschikt zijn om op te bouwen. In de kern Bodegraven bouwen we daarom flink veel extra woningen. Door het versterken van dit knooppunt en door compact te bouwen in dit gebied zorgen we voor 'duurzame groei', stimuleren we andere vormen van mobiliteit (trein, fiets) en blijven we een groene gemeente.

Gezond en duurzaam wonen

Bij woningbouw houden we sterk rekening met een gezonde leefomgeving (groene buurten, ruimte voor water, luchtkwaliteit, weinig geluidsoverlast) en veiligheid. Bestaande en nieuwe woningen worden duurzamer: goed geïsoleerd, met eigen zonnepanelen en bijvoorbeeld groene daken. In 2050 zijn alle woningen in onze gemeente aardgasvrij. Waar mogelijk zoeken we combinaties van wonen met waterberging, recreatie en natuur.

Gezonde dorpen

In 2040 hebben we aantrekkelijke, gezonde dorpen met kansen voor iedereen. Klimaatbestendige en groene dorpen die sterk zijn op allerlei terreinen: van zorg tot duurzaamheid en van sport tot economie. Dorpen waar je goed kunt opgroeien en fijn oud worden. Waar bedrijven zorgen voor lokale werkgelegenheid en er ruimte is om te ondernemen.

De gedachte van 'positieve gezondheid' staat centraal: gezondheid vanuit verschillende invalshoeken (leefomgeving, sociaal, fysiek, mentaal). Samen werken we aan gezonde dorpen met een fijn leefklimaat en goede voorzieningen. Dorpen die optimaal profiteren van hun ligging aan de infrastructuur óf in het landschap, waar mensen graag wonen en op bezoek komen.



Een gezonde, klimaatbestendige leefomgeving met veel groen en water

De leefomgeving doet ertoe! Groene plekken zijn ideaal om te sporten, te wandelen of buiten te spelen, ze verbeteren de luchtkwaliteit en dragen bij aan geluk en gezondheid. Ook onze inwoners vinden groen en water heel belangrijk.

Meer groen en water is ook een opgave vanuit klimaatverandering. Wij willen in 2050 klimaatbestendig zijn. We zijn dan bestand tegen hevige regenbuien, langdurige droogte, overstromingen en hitte. Groen voorkomt hittestress op tropische dagen en beperkt gezondheidsklachten. Met meer groen en ruimte voor water versterken we onze identiteit als Groene Hart-gemeente én krijgen dorpen en wijken een aantrekkelijke uitstraling. Een groene leefomgeving heeft daarom prioriteit. De uitwerking verschilt per gebied.

Groene openbare ruimte, verbonden met het landschap

In alle wijken moet genoeg gebruiksvriendelijk groen zijn. Sterke groen- en waterstructuren (met een recreatieve functie), groene dorpsranden en verbindingen naar het landschap zijn dan belangrijk. Ook de spoorzones in dorpsgebieden horen bij de groen- en waterstructuren.

De openbare ruimte moet schoon, heel en veilig zijn. Daar werken we samen aan, bijvoorbeeld door het voorkomen van schade of het verminderen van zwerfafval. We beheren de openbare ruimte duurzaam, ecologisch verantwoord en efficiënt, voor én met de samenleving. Hierbij hebben we oog voor biodiversiteit. We passen de openbare ruimte aan op de klimaatopgave: meer groen, minder verharding en koppelen regenwater af van het riool. Natuurinclusief bouwen wordt steeds belangrijker: we stimuleren groene daken en gevels en de aanleg van groene, waterrijke woonmilieus.

Gezonde en veilige leefomgeving

Een fijne leefomgeving is gezond en veilig; een omgeving met ruimte om te spelen en te bewegen en waarin we hinder zoveel mogelijk beperken.

De luchtkwaliteit in onze gemeente is beter dan de Europese normen. De concentratie vervuillende stoffen is de laatste jaren afgenomen. In 2020 heeft de gemeente het Schone Lucht Akkoord getekend. Dat betekent dat we ons blijven inzetten voor schonere lucht. Ook geluid- en geurhinder hebben invloed op de gezondheid van inwoners. Vervoer van gevaarlijke stoffen betekent een risico in sommige delen van de gemeente. We passen de huidige nota externe veiligheid aan de Omgevingswet aan. Samen met de waterschappen werken we aan een gezonde én veilige waterhuishouding.

We houden in onze leefomgeving rekening met deze aspecten, hoewel onze invloed soms beperkt is. Nieuwe woningbouw komt bij voorkeur op veilige plekken met minder geluid- en geurhinder. Waar dat niet kan, kiezen we voor de best haalbare oplossing tegen hinder. Bij ruimtelijke ontwikkelingen houden we ook rekening met de bodem, archeologie en cultuurhistorie.

Er zijn twee stiltegebieden in onze gemeente. Activiteiten die lawaai maken zijn hier verboden. Ernstige bodemverontreiniging is in het verleden al aangepakt. Bij functiewijziging van gebieden houden we rekening met eventuele resterende verontreiniging. Onze gemeente heeft zich daarnaast uitgesproken tegen aardgaswinning in het gasveld Papekop: gaswinning kan leiden tot aardbevingen.



Winkels, horeca en voorzieningen: behouden op een innovatieve manier

In gezonde dorpen is een goed, passend aanbod aan voorzieningen van belang: winkels, horeca, sport, zorg, religie, cultuur en scholen. Dat is niet vanzelfsprekend. In enkele kleinere dorpen is bijvoorbeeld geen winkel meer; ook grotere dorpen hebben te maken met leegstand. Digitalisering en individualisering zetten dit verder onder druk.

We willen het behoud van (maatschappelijke) voorzieningen zo veel mogelijk stimuleren. Zo blijven dorpen aantrekkelijk voor jonge mensen, kunnen oudere mensen lang zelfstandig wonen en zijn ze minder afhankelijk van hulp. Voorzieningen zijn ook ontmoetingsplekken (in een gebouw of in de openbare ruimte) waar mensen elkaar tegenkomen, elkaar helpen en zorgen voor minder eenzaamheid. Ze hebben een enorme meerwaarde.

Samenwerking tussen gemeente, ondernemers en organisaties is hierbij cruciaal. Samen moeten we zoeken naar mogelijkheden om winkels en voorzieningen in stand te houden. Niet alle voorzieningen zijn of blijven in elk dorp mogelijk. Goede bereikbaarheid tussen de dorpen is daarom ook belangrijk voor een goed voorzieningenaanbod.

Winkels en horeca behouden

In grotere winkelgebieden moet iets te beleven zijn! Een aantrekkelijke openbare ruimte, een compacter winkelgebied, een mix aan horeca en winkels die inspelen op een veranderende samenleving. Daar zijn we mee bezig en zetten we voort. We creëren in deze gebieden meer ruimte voor voetgangers, fietsers en groen. Dat betekent ook dat we innovatieve oplossingen zoeken voor de ruimte die geparkeerde auto's nu op straat innemen.

We zetten ons ook in voor minder regeldruk, ruimte voor nieuwe (winkel)concepten en lokaal ondernemerschap. We stimuleren lokaal winkelen en versterken het toerisme in bepaalde gebieden. Ook voldoende woningen (en daarmee voldoende inwoners) zijn belangrijk voor het draagvlak.

Voorzieningen voor sport, onderwijs en zorg

In elk dorp blijft in de toekomst een Huis van Alles en een basisschool. Een middelbare school in onze gemeente is een wens die we op langere termijn graag werkelijkheid zien worden. We waarborgen goede huisvesting van scholen en ontwikkelen integrale kindcentra waarin verschillende functies samenkomen.



Sportparken worden steeds meer open, toegankelijke parken die multifunctioneel te gebruiken zijn. Daarnaast zetten we verder in op verduurzaming van gemeentelijk vastgoed: energieneutraal maken van buitensport-accommodaties en scholen (bij nieuwbouw of vernieuwbouw).

Kunst en cultuur voor inwoners en bezoekers

We willen een breed kunst- en culturaanbod bereikbaar houden voor inwoners en bezoekers. Daarom stimuleren we organisaties en ondernemers om initiatieven te ontplooiën. Vrijwilligers zijn hierbij van groot belang. Behoud en versterking van ons cultureel erfgoed (landschap, monumenten) zorgt voor een aantrekkelijke gemeente met een eigen identiteit van dorpen en landschappen. Onze historie (met de Romeinse Limes en de Hollandse Waterlinie) willen we nog meer inzetten om toerisme te stimuleren, met Fort Wierickerschans als bijzonder toeristisch punt waar deze twee structuren samenkomen.





Ruimte voor werk en ondernemerschap: met meerwaarde voor onze dorpen

Lokale bedrijven spelen een belangrijke rol in 'gezonde en welvarende dorpen'. Ze zorgen voor werk en leveren op allerlei manieren een bijdrage aan de samenleving (sponsoring, verenigingen, evenementen). Werk dichtbij huis zorgt ook voor minder woon- werkverkeer. Daarom is het belangrijk dat er in onze dorpen ruimte is om te werken en te ondernemen. De afgelopen jaren hebben bedrijfskavels echter plaats gemaakt voor woningbouw (inbreidingen). Uit onderzoek blijkt dat veel lokale bedrijven ruimte nodig hebben en dat zij graag in de gemeente willen blijven. Ook inwoners vinden dat belangrijk.

Meer ruimte voor lokale bedrijven

We zetten in op ruimte voor bedrijven met meerwaarde voor onze dorpen. Lokaal gewortelde bedrijven, met veel passende werkgelegenheid en een duurzaam karakter (circulair, korte ketens). Ook kleinere bedrijven, start-ups en vergaderplekken zijn goed in te passen in de dorpen en sluiten aan op onze centrale ligging en goede bereikbaarheid. We bieden dit type bedrijven meer ruimte met nieuwe bedrijfskavels op goed bereikbare locaties in Reeuwijk-Brug (Zoutman) en in Bodegraven. We maken hiervoor samen met het bedrijfsleven en de regio een samenhangend plan. Het eventueel verplaatsen van bedrijven uit het buitengebied nemen we hierin mee.

Multifunctionele en duurzame bedrijventerreinen

Bedrijventerreinen zijn nu vaak monofunctionele gebieden met weinig groen en veel dak. Bestaande en nieuwe terreinen moeten aantrekkelijker en gezonder worden en de aanwezige ruimte veel beter benutten. Bijvoorbeeld: energie opwekken op (groene) daken, gebruik maken van restwarmte uit bedrijven, toevoegen van voorzieningen, groen en water (klimaatadaptatie) en een betere uitstraling van de gebouwen. Ook circulaire economie gaat een belangrijke rol spelen. Zo maken we de terreinen toekomstbestendig, duurzaam én besparen we ruimte.

Niet alle functies gaan daarbij goed samen. Daarom maken we onderscheid in type bedrijventerreinen en bekijken welke functies goed samengaan, bijvoorbeeld:

- Lichte bedrijven + wonen + centrumfuncties + energie (zonnepanelen) + groen (klimaat, uitstraling)
- Industrie + circulair + energie en warmte (zonnepanelen, windturbines, restwarmte) + groen (klimaat, uitstraling)
- Teelt ondersteunende bedrijven + circulaire economie + energie (windturbines, zonnepanelen).

In het beleid voor bedrijventerreinen werken we dit verder uit.



Een goede bereikbaarheid, die bijdraagt aan een duurzame en gezonde leefomgeving

Door de ligging aan de A12 en N11 is onze gemeente goed bereikbaar voor auto's en vrachtauto's. Wel staat het verkeer vaak vast. De komende jaren wordt er nog meer verkeer verwacht in onze regio. Daarom blijven we ons inzetten voor de aanleg van de Bodegravenboog en aanpak van andere knelpunten in de wegenstructuur. En nog belangrijker: we zetten vol in op fietsen, wandelen en het openbaar vervoer. Door het coronavirus zijn mensen ook meer thuis gaan werken. De invloed van deze ontwikkeling op het verkeer blijven we in de gaten houden. Verkeersveiligheid blijft ook een aandachtspunt, met name in dorpen en op smalle wegen in het buitengebied.

Beter Bereikbaar Gouwe

In de regio werken we samen aan een betere bereikbaarheid ('Beter Bereikbaar Gouwe'). We maken een samenhangende aanpak voor wegverkeer, scheep- en recreatievaart, fietspaden en openbaar vervoer. Voor onze gemeente is een goede bereikbaarheid van onze dorpen, centra, recreatiegebieden, het landschap en bedrijventerreinen daarbij van belang.

Beter netwerk voor langzaam verkeer en openbaar vervoer

De komende jaren willen we vooral het fiets- en wandelrouten netwerk uitbreiden, verbeteren en veiliger maken. Dat ontlast het wegennet en draagt bij aan onze gezondheid. En het maakt voorzieningen in de dorpen bereikbaar voor recreanten en inwoners. We onderzoeken ook de ontwikkeling van een doorfietsroute tussen Gouda en Bodegraven en tussen Woerden en Bodegraven, en een vaarverbinding tussen de Reeuwijkse Plassen en de Oude Rijn ('Rondje Rijn en IJssel').

In de dorpen willen we een veilige openbare ruimte die beweegvriendelijk (sporten, wandelen, fietsen) en goed toegankelijk is, bijvoorbeeld voor rolstoelen, rollators en kinderwagens (conform het VN-verdrag Handicap). Daarnaast maken we ons in de regio hard voor een sterke verbetering van de trein- en busverbindingen en oplossingen op maat voor de buitengebieden.

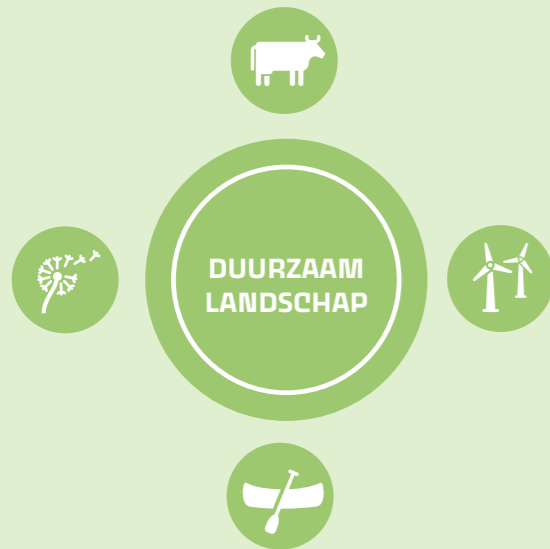
Slimme en duurzame mobiliteit

Het autobezit in onze gemeente is hoog, maar jongeren hechten steeds minder waarde aan een eigen auto. De ontwikkelingen gaan snel: deelmobiliteit, kleinschalige (stads)logistiek en duurzame pakketdiensten zijn in opkomst. Door hierop in te spelen ontzien we ons (smalle en drukke) wegennet.

Samenwerking met scholen, bedrijfsleven, ontwikkelaars en recreatieve partijen is hierbij belangrijk. Als gemeente kunnen we ook meer eisen stellen, zodat de auto-afhankelijkheid afneemt. Duurzame mobiliteit bereiken we met voldoende laadpalen voor elektrische auto's. Hier zijn we al volop mee bezig.

Parkeren neemt heel veel ruimte in. En een hoge parkeernorm staat ontwikkelingen soms in de weg. Minder auto's op straat betekent meer ruimte voor wonen, groen, spelen, ontmoeten en het bergen van regenwater. Daarom willen we het aantal geparkeerde auto's op straat verminderen; door het stimuleren van ander gedrag en alternatieve vervoersmiddelen (lopen, fiets, OV, deelauto), het daarop aanpassen van de parkeernorm en door dubbel ruimtegebruik (parkeren in, op of onder gebouwen). De oplossing is per gebied anders en vraagt om maatwerk.

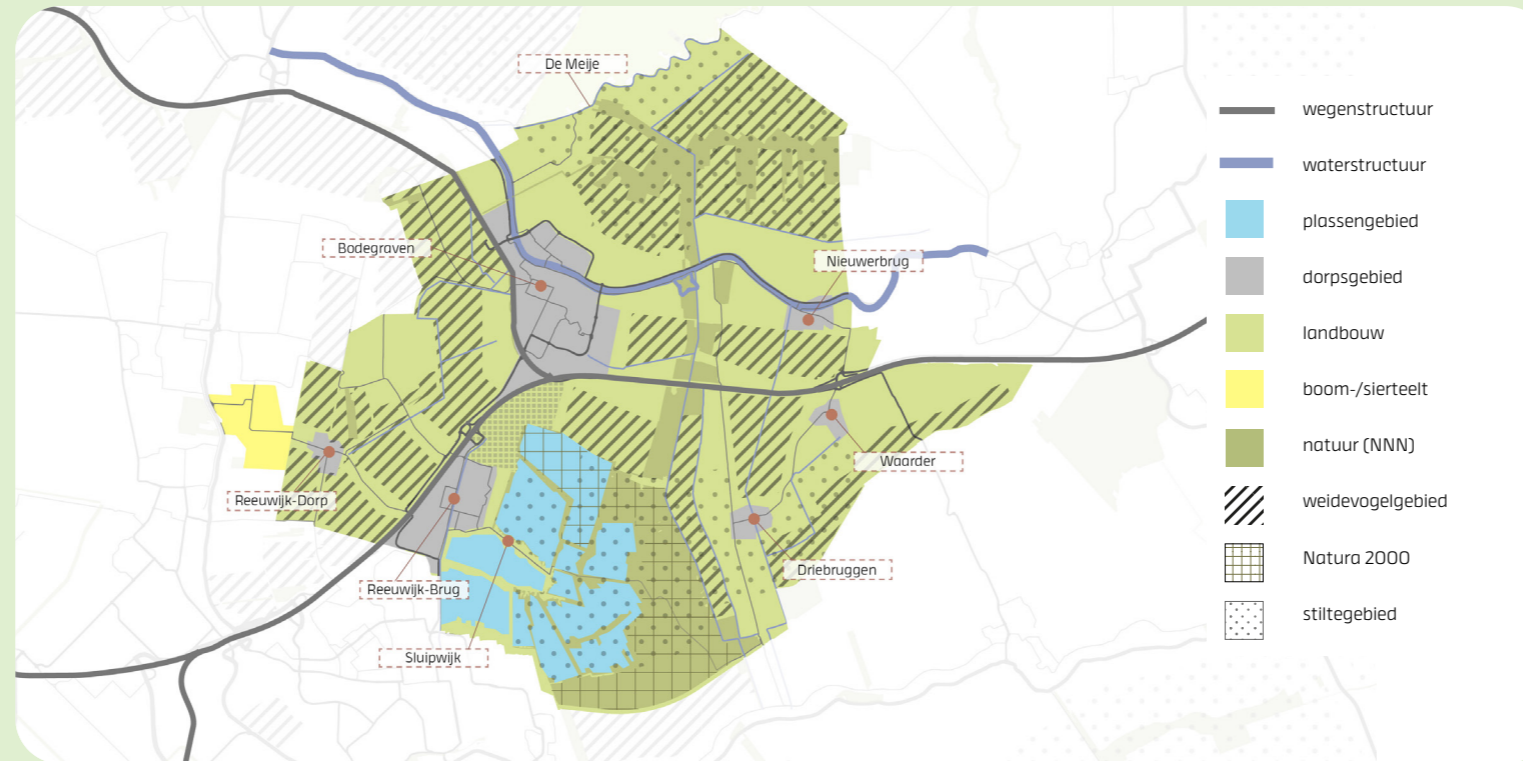




Duurzaam landschap

In 2040 zijn wij nog steeds een vitale groene gemeente in het Groene Hart. Een gemeente waar het open landschap (net als nu) een van de belangrijkste kernwaarden is. Om dat te bereiken, hebben we niet stilgestaan. De grote opgaven die op ons landschap afkomen, zoals de landbouwtransitie, klimaatverandering en energietransitie, vragen om een sterke visie en een gezamenlijke aanpak met de mensen en partijen in het gebied en de regio.

We werken aan een landschap waar de agrariër nog steeds een goede boterham kan verdienen en waar we oog hebben voor klimaat, verduurzaming en bodemdaling. Een landschap waar cultuurhistorie belangrijk is en nieuwe functies, zoals het opwekken van duurzame energie en nieuwe natuur, goed worden ingepast. Een gebied waar groen, water en biodiversiteit samengaan met recreatie en waar mooie verbindingen zijn tussen dorpen en landschap.



Agrarische sector: beheerder van ons landschap

Ruim 70% van de grond in onze gemeente heeft een agrarische functie. Het zijn vooral rund- en melkveehouderijen die gebruik maken van het polderlandschap. Daarnaast zijn er ook sierteeltbedrijven en sierteelt ondersteunende bedrijven (onderdeel van de Greenport Regio Boskoop) en in het plassengebied de (beroeps)visserij.

Ontwikkelingen in de agrarische sector

De landbouw verandert: boerenbedrijven worden groter en (moeten) verduurzamen. Tegelijkertijd is het toekomstperspectief voor boeren onzeker en hebben zij moeite om bedrijfsopvolging te vinden. Het aantal veehouderijen in onze gemeente neemt daarom al jaren af.

Ondanks de schaalvergroting van de agrarische bedrijven, daalde het totale landbouwoppervlak in 20 jaar met ongeveer 10% (500 hectare). De komende 20 jaar is een vergelijkbare daling te verwachten (er vanuit gaande dat deze trend doorzet). Deze ontwikkeling wordt bepaald door wat er op Europees of landelijk niveau gebeurt. Ook de overbelasting van natuurgebieden door stikstof beperkt de mogelijkheden van de landbouw. De gemeente neemt deel aan de gebiedstafel Nieuwkoopse plassen. Daar spreken overheden, landbouw en industrie af hoe zij de belasting van natuurgebieden terugdringen en ruimte voor andere ontwikkelingen maken.

De toekomst van het agrarische landschap

De landbouw in onze gemeente heeft niet alleen een economische betekenis. Inwoners, bezoekers en organisaties vinden het open landschap zeer waardevol: het biedt een fijne en groene leefomgeving. Behoud van het open landschap met zijn karakteristieke verkavelingsstructuur (smalle, lange percelen en sloten) is daarom in meerdere opzichten belangrijk.

We willen dat agrariërs in onze gemeente een goed toekomstperspectief hebben en willen samen werken aan de transitie van de landbouw. Agrariërs moeten mogelijkheden krijgen voor verduurzaming en voor schaalvergroting. Daarbij is aandacht voor hinder en gezondheid bij omwonenden. We willen de terugloop van het agrarisch gebied beperkt houden (minder dan de verwachte autonome trend). Boerenbedrijven houden dan voldoende ruimte voor een gezonde toekomst en om hun rol als beheerder van het landschap te blijven vervullen.

Veel agrariërs hebben daarnaast behoefte aan een verbreding van het verdienmodel: nieuwe activiteiten op het erf, zoals zorg, waterberging, recreatie of energie. Zij kunnen ook een belangrijke rol vervullen in agrarisch natuurbeheer en in het beheer van het weidevogelgebied. Die functies passen goed bij onze visie op het landschap: meer ruimte voor natuur en plattelandrecreatie, klimaatneutraal en vitaal. We bekijken per locatie wat er kan en passend is.



Versterken van de natuur en betere spreiding van recreatie

In onze gemeente liggen gebieden met grote natuurwaarden, zoals het Plassengebied, polder Stein en polder Oukoop. Een aantal gebieden heeft een beschermde status: Natura 2000 gebied, onderdeel van het Natuur Netwerk Nederland of weidevogelgebied. Er zijn twee stiltegebieden (Stiltegebied Nieuwkoop en omstreken en Stiltegebied Reeuwijk). De natuurgebieden en het oppervlaktewater omvatten samen ruim één vijfde van ons grondgebied. Het zijn gebieden die ook voor recreanten een belangrijke rol vervullen. Daarnaast zijn er ook 'echte' recreatiegebieden, zoals de Reeuwijkse Hout. Ook op en langs de Oude Rijn, in het polderlandschap en in de dorpen vindt recreatie plaats.

Natuur en leefbaarheid onder druk; recreatie groeit

De natuurwaarden, waterkwaliteit en biodiversiteit in onze natuurgebieden staan onder druk. Dat komt deels door 'stikstofdepositie'. Ook klimaatverandering heeft effect op de natuur. Tegelijkertijd zien we dat het gebruik en de behoefte aan recreatie groeit, net als het aantal inwoners in de regio. Wandelen, fietsen en varen worden steeds populairder. De druk op het plassengebied en langs de Meije is daardoor al jaren (te) groot. Dat komt ook door de toename van (zwaar) verkeer en bezorgdiensten. Natuurwaarden, leefbaarheid en rust staan er onder druk; de smalle wegen kunnen het verkeer niet goed aan. Andere delen van de gemeente hebben juist behoefte aan meer recreanten om voorzieningen vitaal te houden.



Natuur versterken en betere spreiding recreatie

Onze natuur is belangrijk; voor de flora en fauna én voor onze inwoners en bezoekers. We willen die natuur beschermen, maar tegelijkertijd mensen de mogelijkheid blijven bieden om ervan te genieten. Dat is positief voor de gezondheid (beweging, ontspanning, voorkomen van hittestress). Daarom zetten we in op beschermen van de bestaande natuur, méér natuur, het terugdringen van de uitstoot van stikstof en CO₂, een betere spreiding van de recreatie en een verschuiving van gemotoriseerde naar langzame (gezonde) recreatievormen. Dat doen we door:

- Versterken van het natuurbeheer en goede verbindingen tussen natuurgebieden. Door méér natuur aan te leggen wordt deze robuuster én is er meer ruimte voor (het spreiden van) bezoekers.
- Een rem op gemotoriseerd recreatief en zwaar verkeer in gebieden waar het te druk is (plassengebied, de Meije).
- In het landelijk gebied/polderlandschap zetten we in op meer mogelijkheden voor natuur- en plattelandrecreatie en routes voor wandelen, fietsen en rustig varen (kano, sup, etc.).
- We stimuleren biodiversiteit in het landschap, in dorpen en op agrarische percelen (agrarisch natuurbeheer, Agrarische Natuurverenigingen).
- Goede informatievoorziening over de natuurgebieden draagt bij aan het bewustzijn en waardering van inwoners en bezoekers.

**Bodemdaling en klimaatverandering: kansen voor innovatie, natuur, recreatie en wonen**

Het veranderende klimaat heeft, in combinatie met bodemdaling, sterke invloed op het landschap in het Groene Hart. Bodemdaling leidt tot toenemende kosten voor waterbeheer en onderhoud, bijvoorbeeld van de smalle wegen in het plasseengebied. En op termijn is de huidige manier van landbouw bedrijven op een aantal plekken niet meer mogelijk. Landbouw en veenweidegebieden hebben daarnaast een groot aandeel in de uitstoot van broeikasgassen. Om een klimaatneutrale gemeente te worden, moeten we de uitstoot terugdringen.

Omgang met klimaatverandering en bodemdaling

Klimaatverandering en bodemdaling vragen om meer ruimte voor groen en waterberging, een hoger waterpeil en een andere manier van landbouw bedrijven. We willen bodemdaling, met name in de openbare ruimte van het plasseengebied en in de veenweidegebieden, tegengaan. Aangepast (hoger) peilbeheer remt bodemdaling en voorkomt de uitstoot van broeikasgassen. Aandacht voor (monumentale en andere) panden hierbij is een belangrijk punt. Ook duurzame landbouwtechnieken (drukdrainage / onderwaterdrainage) kunnen soms een oplossing bieden.

We kunnen dit als gemeente niet alleen oplossen. Samenwerking met gebiedspartijen en kennisinstellingen is hier nodig. In het gebied Lange Ruige Weide onderzoeken agrariërs bijvoorbeeld samen met waterschappen op welke manier ze met bodemdaling kunnen omgaan. De gemeente heeft hierin een faciliterende rol.

Nieuwe kansen en ontwikkelingen

De aanpak van klimaatverandering, bodemdaling en wateroverlast kan ook nieuwe kansen bieden. Bijvoorbeeld door de aanleg van waterberging in het buitengebied te combineren met natuur- en bosontwikkeling en recreatie. Bomen en bosgebieden slaan broeikasgassen op en hebben daarmee een positieve invloed op het klimaat. Bovendien zorgen ze voor koelte op warme dagen. Aan de randen van de dorpen (in het buitengebied) kun je denken aan de aanleg van groene en waterrijke woonmilieus. Met dit soort maatregelen worden meerdere doelen tegelijkertijd bereikt: klimaatadaptatie, terugdringen van broeikasgassen, werken aan een gezonde en fijne leefomgeving, spreiding en versterken van de recreatie en het tegengaan van hittestress.

In de zogenaamde 'knikpuntgebieden' staat door bodemdaling de landbouw als eerste onder druk. Dit zijn gebieden bij Polder Middelburg/Tempel en aan de oostkant van de Reeuwijkse Plassen (Lange Ruige Weide). De dorpsvisies van Reeuwijk-Dorp en Sluipwijk en de Visie Plassengebied van Stichting VEEN zien in deze gebieden kansen voor nieuwe natuur, vernatting en water. In Reeuwijk-Dorp is behoefte aan natuur in combinatie met kleinschalige recreatie. Als landbouw in dit gebied niet meer mogelijk is, is het onze ambitie dat deze knikpuntgebieden worden omgevormd tot natuur-/plas-drasgebieden, eventueel in combinatie met landelijke recreatie en landelijk wonen in het buitengebied.

Ook bij de aanleg van nieuwe woongebieden of bedrijventerreinen houden we rekening met klimaatverandering en de ondergrond. We bouwen bij voorkeur op hoger gelegen gebieden (zoals langs de Oude Rijn bij Bodegraven) waar op termijn de minste problemen met bodemdaling en wateroverlast te verwachten zijn.





De waarde van ons landschap is leidend, bijvoorbeeld bij de energie-opgave

Ons landschap heeft een belangrijke cultuurhistorische, sociale en ruimtelijke waarde. Tegelijk moet het landschap de komende jaren plek bieden aan nieuwe ontwikkelingen, zoals de energietransitie. Daarbij willen we de waarden van het landschap goed in het oog blijven houden.

Handhaaf de kwaliteit van het landschap

Gebieden met hoge natuur- en cultuurhistorische waarden (Oude Hollandsche Waterlinie, het open polderlandschap 'venster Bodegraven-Woerden'), agrarische linten en monumentale boerderijen) beschermen en handhaven we. We voorkomen dat schaalvergroting van de landbouw ook kwaliteitsverlies van het landschap betekent door eenvormigheid. Bij transformatie van boerderijen willen we de karakteristieke panden behouden en een nieuwe functie geven. Bij het bouwen van woningen, bedrijven of energievoorzieningen/-opwekkers ontzien we de historisch waardevolle gebieden en natuurgebieden in onze gemeente.

Grootschalige energie opwek: op de juiste plek

De komende decennia moeten we de omslag maken naar duurzame energie om klimaatverandering te verminderen. Dat is een belangrijke opgave waar we voor staan. Zonnenvelden en windturbines nemen veel ruimte in en hebben impact op onze leefomgeving. Daar willen we zorgvuldig mee omgaan. Tegelijkertijd kan het opwekken van duurzame energie voor agrariërs, inwoners, verenigingen en bedrijven ook een bron van inkomsten zijn. We willen dat de baten ten goede komen aan onze samenleving.

We werken in de regio Midden Holland samen aan energie-opwekking. In de Regionale Energie Strategie (RES) maken we afspraken over waar het beste schone energie opgewekt kan worden. In de regio wekken we de helft van de huidige

elektriciteitsbehoefte in 2030 op met hernieuwbare elektriciteit. Daarbij heeft zonne-energie op daken, waterbassins (tuinbouw), parkeerterreinen en geluidsschermen langs snelwegen de voorkeur. Daarnaast zijn er zoekgebieden voor zonne-energie (en reserve-zoekgebieden voor windenergie) langs infrastructuur en op agrarische gebieden.

De komende jaren werken we het energievraagstuk in overleg met de samenleving verder uit (RES 2.0). Efficiënt en meervoudig ruimtegebruik en de combinatie met andere functies (bedrijven, groen, water, wonen) zijn het uitgangspunt. Ook de effecten van energie-opwek op gezondheid moeten worden meegenomen.

Duurzame warmte

We werken ook aan de verduurzaming van de warmtevraag (Transitievisie Warmte): betere isolatie en het voorbereiden op 'aardgasvrij'. In 2050 moeten Nederland en ook de gemeente aardgasvrij zijn. In veel gebieden in onze gemeente zijn dan individuele warmte-oplossingen nodig (bijvoorbeeld elektrische of hybride warmtepompen). Er zijn ook gebieden waar collectieve warmte oplossingen voor de hand liggen (Bodegraven en Reeuwijk-Brug). We gaan de komende tijd onderzoeken hoe we dat precies gaan doen.



Sterke samenleving

In 2040 zijn we een sterke samenleving met (net als nu) hechte sociale netwerken, organisaties en verenigingen die samen optrekken. Er is ruimte voor participatie, maatwerk en initiatief. De samenleving is het startpunt; de gemeente ondersteunt en helpt waar nodig. We werken samen aan een veilige en sociale gemeente, waar mensen zich thuis voelen, met kansen voor iedereen. En waar mensen gezond kunnen opgroeien, samen leven en oud worden.

De overheid kan de stijgende vraag naar zorg (ouderenzorg, jeugdhulp, uitkeringen) niet meer alleen oplossen. We willen de zorg voor de meest kwetsbaren wel blijven garanderen. Daarom moeten we dit anders aanpakken: van 'anonieme zorgmarkt' naar 'betrokken op elkaar', van 'individueel' naar 'buurten' en van 'overheidsprobleem' naar 'samenwerking'. In de toekomst zijn een sterke samenleving, de veerkracht en eigen regie van inwoners steeds belangrijker. Positieve gezondheid en veiligheid staan daarbij centraal: we werken liever aan het voorkomen van problemen dan aan het oplossen ervan.

Inwoners, ondernemers en organisaties vragen aandacht voor de samenwerking met de gemeente: zij hebben behoefte aan een gemeente die knopen doorhakt, betrouwbaar en duidelijk is en ruimte biedt voor initiatief en participatie. Daar werken we gezamenlijk aan!



Goed opgroeien én oud worden: kansen voor iedereen

De komende jaren verandert de samenstelling van de bevolking. Het percentage kinderen, jongeren en de beroepsbevolking (15 tot 67 jarigen) wordt kleiner, het aantal senioren neemt toe. Senioren worden in de toekomst de grootste groep huishoudens in de gemeente, met specifieke behoeften op het gebied van huisvesting, zorg en voorzieningen. Ook het aantal dementerende ouderen stijgt.

Goed wonen en leven voor senioren

Senioren wonen steeds langer zelfstandig. Goede winkels en (zorg)voorzieningen in de buurt zijn dan belangrijk, net als een toegankelijke openbare ruimte. Als dat op orde is, zijn mensen minder afhankelijk van ondersteuning (betaald of vrijwillig). Ook geschikte huisvesting is van belang. In onze gemeente zijn nu relatief veel eengezinswoningen. Senioren blijven daar vaak lang wonen. De komende jaren zetten we in op meer gelijkvloerse woningen, woonzorginitiatieven en het bevorderen van de doorstroming in de woningmarkt. Voor ouderen met dementie willen we woonvormen realiseren die tussen zelfstandig wonen en verpleeghuis in zitten.



Goed opgroeien: onderwijs en voorzieningen

We willen als gemeente aantrekkelijk blijven voor kinderen en jongeren. In elk dorp staat een school: ook in de toekomst. We streven naar duurzame en flexibele schoolgebouwen met meerdere functies: integrale kindcentra. Ook goede speelplekken en jongerenvoorzieningen zijn van belang.

We willen kwetsbare kinderen ook goede zorg blijven bieden. Zeker nu we te maken hebben met stijgende jeugdzorgaanvragen, is preventie en een gezonde leefomgeving voor kinderen en jongeren hard nodig. Een goede samenwerking tussen onze sociale teams, jongerenwerk, leerplichtambtenaren, Jeugd Gezondheidszorg en het onderwijs is daarbij belangrijk. In onze gemeente komen ook plekken voor beschut wonen, onder andere voor jongeren. Om jongeren meer kansen te geven (en om onze bevolkingsopbouw evenwichtig te houden), vergroten we ook het aanbod van kleinere, goedkopere woningen.

Inclusieve samenleving

We willen een gemeente zijn waarbij iedereen overal aan mee kan doen. Dit wordt ook wel een 'inclusieve samenleving' genoemd. Hierbij denken we bijvoorbeeld aan reguliere scholen, waar kinderen met een lichte psychische, sociale of lichamelijke handicap les krijgen. Of aan sportverenigingen waar iedereen op eigen niveau kan sporten. Maar ook de openbare ruimte, (openbare) gebouwen en onze informatievoorziening (online en offline) moeten toegankelijk en begrijpelijk zijn.

In een inclusieve samenleving is aandacht voor herstel, ontwikkeling, participatie en eigen regie. Daarom is een omslag nodig van kijken naar beperkingen, naar kijken naar mogelijkheden. Voor kwetsbare inwoners moet blijvende aandacht zijn en willen we stigmatisering tegengaan (bijvoorbeeld schaamte over kwetsbaarheden of verslaving).



Gezond samenleven: zelfredzaamheid, preventie, ontmoeten en samenwerken

De druk op presteren en meekomen is in onze samenleving steeds groter geworden. Ook zijn we vaker op onszelf aangewezen: bijvoorbeeld doordat we als oudere langer zelfstandig wonen en door individualisering. Eenzaamheid is (onder alle leeftijdsgroepen) een groeiend probleem. Ook zien we meer mensen met dementie en verward gedrag.

Er wordt steeds vaker een beroep gedaan op zorg en ondersteuning. Als gemeente kunnen we deze zorgvraag niet alleen oplossen. Om de zorgkosten beheersbaar te houden, moet de gemeente zich vooral toelagen op haar wettelijke taken. Zo houden we de ondersteuning van de meest kwetsbare mensen overeind. Daarom heeft het bevorderen van gezondheid, zelfredzaamheid en preventie prioriteit.

Maatwerk en een dorpsgerichte aanpak

Elk dorp, elke wijk én elk mens is anders. Maatwerk is dus het uitgangspunt. We willen een specifieke, praktische aanpak per mens, per wijk en per dorp voor preventie en zorgvragen. Door als samenleving vroeg te signaleren, voorkomen we dat grotere problemen ontstaan. De overheid, organisaties, verenigingen en dorpssteams trekken hierbij samen op. Ook vrijwilligers, coaches én inwoners hebben een belangrijke rol. We maken daarom goed gebruik van lokale contacten en netwerken.

Leefbare wijken zijn gebaat bij een goede mix van leeftijden, inkomens en leefstijlen. We werken daarom aan een samenhangende aanpak van wonen, zorg, welzijn en leefbaarheid in wijken. Bij grotere, nieuwe woongebieden maken wij dit deel van de ontwikkelopgave om tot een gezonde en leefbare wijk te komen.

Gezond leven en bewegen: leefstijlakoord

Veel mensen in onze gemeente voelen zich gezond. Toch is er een (groeïende) groep mensen die hun gezondheid als minder goed ervaart. Ons Leefstijlakoord zorgt ervoor dat we hier als samenleving aan werken. Het leefstijlakoord bestaat uit het preventieakkoord en het sportakkoord.

In het preventieakkoord, dat met maatschappelijke partners is opgesteld, zetten we in op een rookvrije generatie, het tegengaan van overgewicht en obesitas en de aanpak van (problematisch) alcoholgebruik. Via het sportakkoord werken gemeente, sportaanbieders en andere partijen aan het versterken van sportvoorzieningen, stimuleren van een gezonde leefstijl en een positief sport- en beweegklimaat. Ons doel is dat elke inwoner een leven lang kan sporten en bewegen, binnen een vereniging of op een andere manier. We nemen drempels weg voor mensen die de weg naar het sport- en beweegaanbod niet of onvoldoende kunnen vinden.

Zingeving, ontmoeting en omkijken naar elkaar

Ontmoeting draagt bij aan ons geluk en aan een goede samenwerking. Door ontmoeting en contact ontstaat ook vaak een helpende hand en het omkijken naar elkaar. Ontmoetingsplekken zijn daarom steeds belangrijker in onze samenleving.

Verenigingen, geloofsgemeenschappen en sportverenigingen bieden veel inwoners een plek om zich thuis te voelen. Hierdoor dragen zij bij aan ons welzijn en gevoel van zingeving. Voor deze organisaties is het van belang dat zij goed kunnen functioneren. De gemeente hoeft niet alles te regelen, wel kan zij helpen of faciliteren. Of selectief zijn in het opleggen van regels waaraan deze clubs moeten voldoen. Ontmoeting kan ook in de buitenruimte plaatsvinden (straten, pleinen, groen). Ook de Huizen van Alles zijn belangrijk. De Huizen van Alles én de openbare ruimte willen we aantrekkelijker maken voor verschillende doelgroepen.



model van positieve gezondheid



Sociaal en veilig: een belangrijke rol voor de samenleving en samenwerking

De meeste mensen geven aan dat ze in onze gemeente goed en veilig leven. Dat willen we graag zo houden. Een sterke samenleving, waarin mensen elkaar kennen en op elkaar letten, is dan een belangrijke voorwaarde. Daarnaast blijven we werken aan een sociaal én fysiek veilige leefomgeving. Dat doen overheden, organisaties en partijen samen.

Sociaal veilige leefomgeving

Sociale veiligheid hangt allereerst af van hoe het gaat op andere gebieden: een passende opleiding, voldoende inkomen, een veilige thuissituatie, een geschikte woning en goede zorg. Ook de inrichting van de openbare ruimte, van een woonwijk of een bedrijventerrein, is van belang. Bijvoorbeeld speel- en hangplekken voor jeugd, woningen met het Politiekeurmerk Veilig Wonen of goed verlichte, beveiligde bedrijven.

Op sommige terreinen gaat het goed qua sociale veiligheid. Het aantal inbraken daalt bijvoorbeeld al jaren. In de horeca en met de jeugd gaat het over het algemeen prima. Maar er zijn ook zorgen en aandachtspunten. Bijvoorbeeld rondom harddrugs. De gunstige ligging van onze gemeente speelt hierin een grote rol. Er is ook geweld naar en uitbuiting van arbeidsmigranten; zij leven vaak onder slechte omstandigheden. We zien ook meer overlast door mensen met verward gedrag; door gebruik van drugs of psychische oorzaken.

In samenwerking met vier omliggende gemeenten hebben we een stevige veiligheidsorganisatie. De gemeente werkt samen met partners, zoals politie, justitie, belastingdienst en omgevingsdienst, het sociaal team en huisartsen. Zo



willen we problemen vroeg signaleren, armoede aanpakken en veiligheidszaken in samenhang bekijken. Harddrugs krijgen de hoogste prioriteit. Ook de huisvesting van arbeidsmigranten moet op orde komen. De openbare ruimte krijgt extra aandacht, zoals in het plassegebied, bij het tegengaan van zwerfafval of bij verkeersgedrag.

Waar mensen samenleven vinden soms incidenten plaats. In onze aanpak blijven we daarom altijd de afweging tussen plezier en veiligheid maken. Inwoners en ondernemers hebben qua veiligheid ook een eigen verantwoordelijkheid. Door bewust te zijn van risico's en maatregelen te treffen, bijvoorbeeld om een inbraak te voorkomen. Het Politiekeurmerk Veilig Wonen wordt een standaard eis bij nieuwbouw; voor bestaande bouw kijken we wat realistisch kan.

Fysiek veilige leefomgeving

Ook fysieke veiligheid speelt een belangrijke rol in het leven van mensen. We moeten onszelf bijvoorbeeld beschermen tegen ongevallen en gevaren, bijvoorbeeld van verkeer, gevaarlijke stoffen of overstromingen.

Een goede, vroegtijdige samenwerking tussen gemeente, veiligheidsregio, waterschappen, omgevingsdienst en GGD is hierbij essentieel. Samen werken we aan een veilige en gezonde leefomgeving. Een aantal aandachtspunten zijn hierbij van belang:

- Bij het ontwikkelen van woon- of werkgebieden houden we rekening met mogelijke overstromingen, vluchtroutes en een goede bereikbaarheid voor de hulpdiensten. Ook wordt er gekeken naar de bluswatervoorzieningen.

- Bij de huisvesting van kwetsbare groepen wordt rekening gehouden risico's voor met name overstromingen, luchtvaartongevallen en de aanwezigheid van gevaarlijke stoffen.
- Alternatieve energiebronnen en energie-opslagmogelijkheden, zoals windturbines en buurtbatterijen, brengen risico's met zich mee. Deze worden daarom op voldoende afstand gerealiseerd van (beperkt) kwetsbare objecten, zoals woningen, zorginstellingen, scholen en kantoren.
- Het is belangrijk dat mensen de risico's kennen en weten hoe ze moeten handelen als er calamiteiten zijn.

De 'ontwerpprincipes voor veiligheid' zijn een goed handvat voor een fysiek veilige leefomgeving. Bij grote nieuwe ontwikkelingen wordt daarom een veiligheidseffect-rapportage opgesteld. Hiermee worden fysieke én sociale veiligheid gezamenlijk uitgewerkt.



We doen het samen: versterken van participatie en samenwerking

Bodegraven, De Meije, Driebruggen, Hogebrug, Nieuwerbrug, Reeuwijk-Brug, Reeuwijk-Dorp, Sluipwijk, Tempel en Waarder. Onze dorpen en buurtschappen hebben ieder een eigen en uniek karakter. Het zijn vaak sterke gemeenschappen die zichzelf goed weten te organiseren. Hun ideeën willen we beter benutten. Net als de ideeën van individuele inwoners, organisaties en ondernemers.

Om dit te bereiken wil de gemeente dichterbij, maar ook beter aanspreekbaar en herkenbaar zijn. Een open en transparante samenwerking tussen samenleving,

gemeenteraad, college en ambtenaren is essentieel. De rol die we als gemeente spelen bij verschillende vraagstukken ligt niet vast, maar passen we aan afhankelijk van het onderwerp. Vooraf spreken we duidelijk af wat we als gemeente wel en niet kunnen bieden.

Denk en doe mee: participatie

Participatie zorgt ervoor dat plannen en projecten aansluiten op wat onze samenleving belangrijk vindt. Dat draagt bij aan een beter gezamenlijk resultaat en betere besluiten. Er ontstaat ook draagvlak en begrip voor keuzes. Als gemeente werken we 'van buiten naar binnen'. En we vragen aan ontwikkelaars en initiatiefnemers om dat ook te doen. Participatie is maatwerk; elk project en elke betrokken groep is anders. Daarom maken we per project een afweging hoe en door wie participatie uitgevoerd wordt.

Een goede communicatie- en informatievoorziening is daarbij belangrijk. Het doel is om verschillende groepen mensen, van jong tot oud, aan te spreken en te bereiken.

Samenwerking tussen partijen

Samenwerkingspartners, zoals de Veiligheidsregio Hollands Midden, de GGD Hollands Midden, de waterschappen en Omgevingsdienst Midden Holland hebben meegedacht over de totstandkoming van de toekomstvisie. Met deze partijen werken wij ook samen bij de uitvoering van deze visie en bij plannen en projecten in onze gemeente.

Onze samenwerkingspartners worden vroegtijdig betrokken voor advies, ze denken mee en beoordelen plannen en projecten op het gebied van bijvoorbeeld milieu, water, veiligheid en gezondheid.

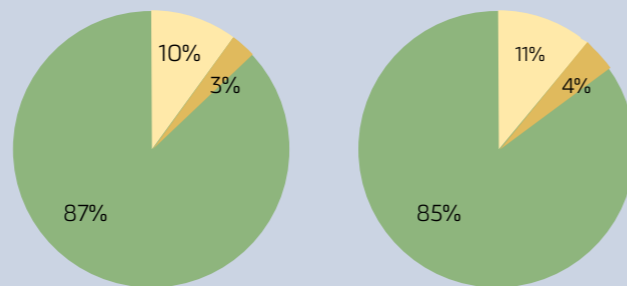


Slim ruimtegebruik

Onze gemeente bestaat voor 10% uit bebouwd gebied (woongebieden, centra, werkgebieden en wegen), 3% is semi-bebouwd (sport, recreatie). Bijna 90% heeft een 'groene' functie (agrarisch, water, bos, natuur). De beleving is per gebied is overigens verschillend. Op sommige plekken reikt het landschap tot de horizon. Bij snelwegen, bedrijven-terreinen en in bepaalde wijken lijkt het groen juist ver weg.

We zijn zuinig op deze ruimte. We koesteren ons open landschap met landbouw, natuur, water en recreatie. Tegelijkertijd zoeken we ruimte om het woningtekort aan te pakken, voor bedrijven, energie en voor een gezonde leefomgeving waarin je kunt bewegen en ontmoeten. Dat kan alleen als we slimmer met onze ruimte omgaan:

1. Neem geen losse maatregelen: maak een afweging over de samenhang en impact van functies.
2. Een nieuwe manier van ontwikkelen: gezond en duurzaam samenleven staat centraal.
3. Ga voor compacte dorpsbouwvormen (hogere dichtheid) & meervoudig ruimtegebruik.
4. Omgevingskwaliteit is het uitgangspunt: milieukwaliteit én ruimtelijke kwaliteit.



■ landschap
■ bebouwd gebied
■ semi-bebouwd gebied

	Nu	Toekomst
Bebouwd gebied <i>wonen - bedrijven - voorzieningen - wegen</i>	900 ha	980 ha
Semi bebouwd gebied <i>energie - sport/recreatie</i>	260 ha	310 ha
Landschap <i>landbouw - natuur - water</i>	7700 ha	7570 ha
Totaal	8860 ha	8860 ha

deze tabel geeft een grove indicatie van het toekomstige ruimtegebruik op basis van de opgaven in deze visie

Suggesties voor slimmer ruimtegebruik:



Smalle straatprofielen, veel ruimte voor fietsen en lopen, spelen en ontmoeten, andere oplossingen voor parkeren (minder op straat)

Dorps vormen van hoger en compacter bouwen (hofjes, 'dorpscentra'), kleinere tuinen en percelen en veel ruimte voor andere opgaven (klimaat, water, energie)



Energie-opgave combineren met: parkeren, bedrijven, wonen, agrarisch gebied. In het agrarisch gebied ook ruimte vinden voor natuur en recreatie.

Hogere en compactere bedrijfspanden met meer ruimtelijke kwaliteit. Duurzame bedrijventerreinen met ruimte voor groen, water, ontmoeting en beweging.

ELK GEBIED EEN EIGEN AANPAK

“

Onze visie op de toekomst vraagt om een eigen, herkenbare aanpak per gebied. Een aanpak die de kwaliteiten per gebied versterkt en voor elk gebied een goede balans zoekt in de verschillende opgaven. We hebben de toekomstvisie daarom vertaald in een aanpak voor drie gebieden:

1 Versterken van de Oude-Rijnzone

- Dorpsvisie Bodegraven

2 Evenwicht in het plasseengebied

- Dorpsvisie Reeuwijk-Brug
- Dorpsvisie Sluipwijk

3 Open landschap met kleine dorpen en buurtschappen

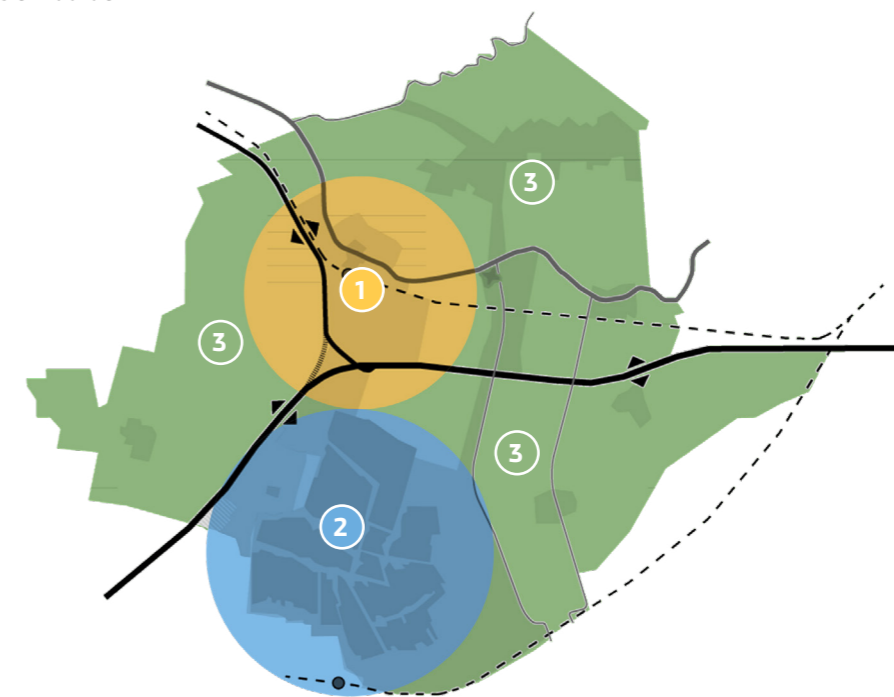
- Dorpsvisie Nieuwerbrug aan den Rijn
- Dorpsvisie Reeuwijk-Dorp en Tempel
- Dorpsvisie De Meije
- Dorpsvisie Driebruggen en Hogebrug
- Dorpsvisie Waarder

Op de volgende pagina's vindt u een beschrijving van de aanpak per deelgebied. Ook vindt u hier een samenvatting van de acht dorpsvisies.

Uitnodiging!

De dorpsvisies zijn opgesteld door inwoners en organisaties uit de dorpen en via een intensief meedenk-proces per dorp. De dorpsvisies geven de kijk van inwoners op hun dorp weer. Als gemeente willen we rekening houden met deze wensen van inwoners. Daar blijven we met elkaar over in gesprek.

De dorpsvisies zijn ook een uitnodiging aan inwoners en organisaties om zelf aan de slag te gaan met hun ambities. Graag werken we daarbij samen verder aan de uitvoering, ieder vanuit zijn eigen rol, en zorgen we voor een blijvend goede afstemming met de dorpsvisies.



Oude Rijnzone

deelgebied 1

Elk gebied een eigen aanpak

Versterken van de Oude Rijnzone

Typering van het gebied: knooppunt Bodegraven

Het gebied langs de Oude Rijn werd in de Romeinse tijd al bewoond. Deze rivier vormde de noordgrens van het Romeinse Rijk, en een belangrijke vaarroute. Op de hoger gelegen oeverwallen van de Oude Rijn ontstond het dorp Bodegraven, goed verbonden met omliggende plaatsen.

Het oudste gedeelte van Bodegraven bevindt zich aan de noordkant van het water. In de 20e eeuw breidde het dorp zich uit naar het zuiden, richting de snelweg. Bodegraven telt nu zo'n 19.000 inwoners. Het is de grootste kern van de gemeente. Dankzij de gunstige ligging aan de snelweg en aan het spoor, is het een goede vestigingsplaats met meerdere bedrijventerreinen. Bodegraven is van oudsher bekend om de kaashandel. Langs de Oude Rijn vind je nog de oude, karakteristieke kaaspakhuisen waar de kaas vroeger opgeslagen werd. Fort Wierickerschans, ten oosten van Bodegraven, herinnert ons nog aan de Oude Hollandsche Waterlinie.

Bodegraven heeft het grootste winkel- en horeca-aanbod van de gemeente, vooral in het centrum. Een geliefde Bodegraafse traditie is de Najaarsmarkt, die sinds 1952 georganiseerd wordt. Dan staat ook de verkiezing van de Kaaskoningin op het programma. Deze verkiezing staat sinds kort in het register van het 'immaterieel erfgoed' van Nederland.

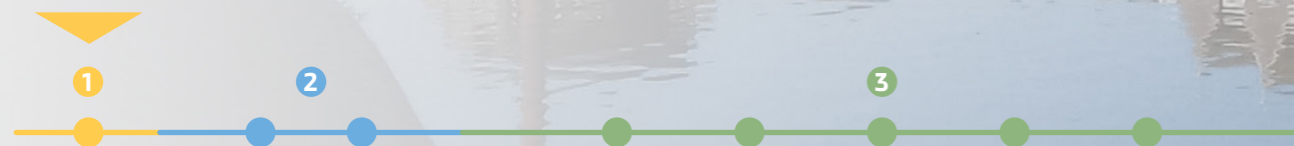


goed verbonden met omliggende plaatsen

karakteristieke kaaspakhuisen

vestigingsplaats met meerdere bedrijventerreinen

fijne leefomgeving met een dorps karakter



ZO WERKEN WE SAMEN AAN EEN EVENWICHTIGE OUDE RIJNZONE

De komende jaren werken we aan het versterken van de Oude Rijnzone rondom Bodegraven. Als uitvoering van de toekomstvisie en de dorpsvisie. We werken aan:

1) Gezond dorp: ontwikkeling met wonen, bedrijven, recreatie en groen

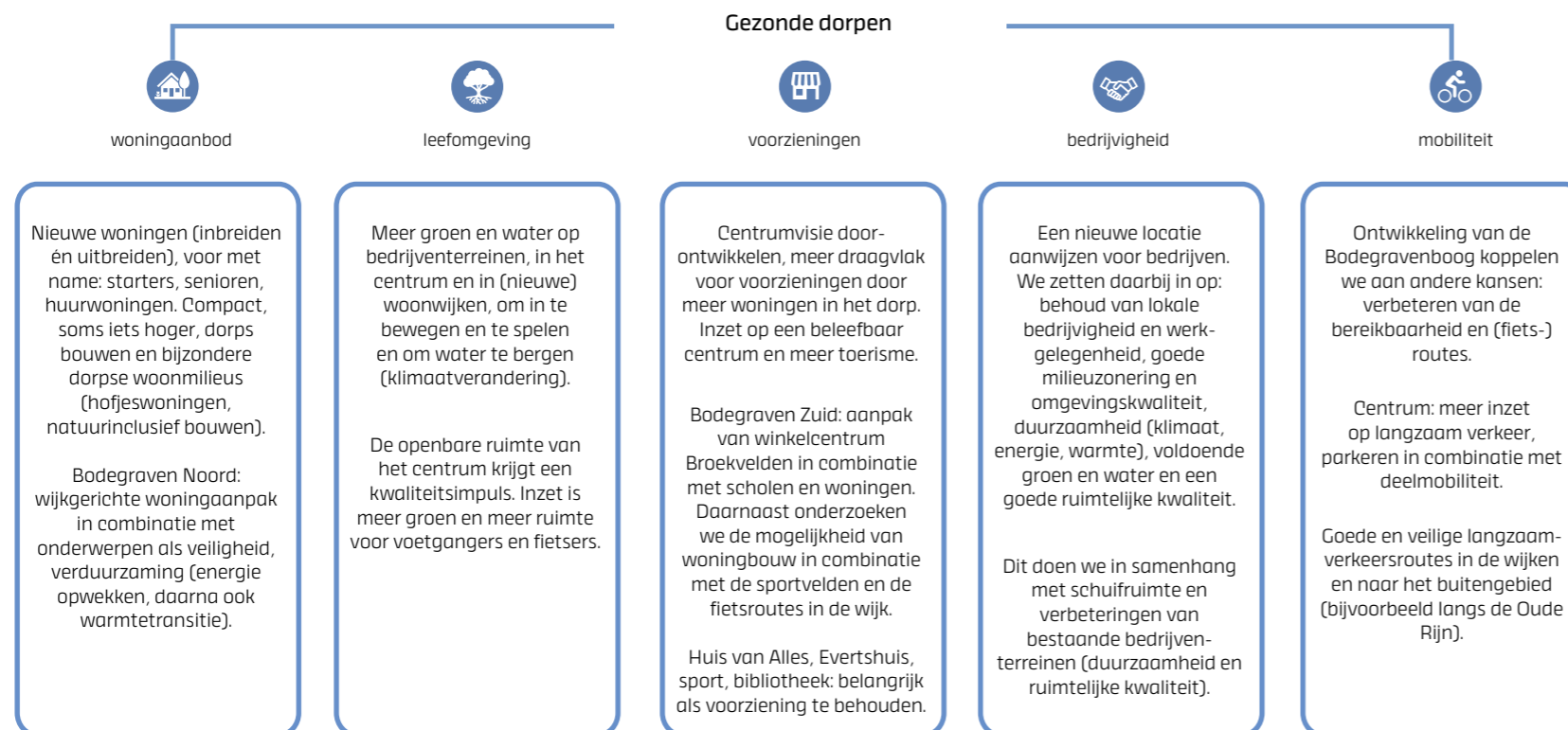
De vraag naar woningen en ruimte voor bedrijven in Bodegraven is groot. Dat geven inwoners en ondernemers ook duidelijk aan. De woningnood is hoog; lokale bedrijven hebben steeds minder ruimte om zich te ontwikkelen. We willen ruimte creëren voor een flinke groei van het woningaanbod in Bodegraven, met name voor jongeren en ouderen. Lokale bedrijven geven we ruimte om te groeien en zo de werkgelegenheid te behouden. Het gaat met name om kleinschalige bedrijven met meerwaarde voor het dorp.

Voor deze ontwikkelingen is in het dorp zelf niet veel ruimte meer. We moeten op zoek naar nieuwe locaties, zoveel mogelijk in de nabijheid van het station en het centrum. Zo versterken we het centrum, de voorzieningen en het OV, en beperken we de druk op de snelwegen en op

het open buitengebied. Belangrijk daarbij is het behoud van het dorps, historische karakter en het toevoegen van voldoende groen en water: een gezonde leefomgeving.

De uitstraling en de vitaliteit van het centrum, met de winkels en voorzieningen, is ook een punt van aandacht. Meer groen is gewenst in het centrum en in het dorp, net als meer aandacht voor fietsers en voetgangers.

Elk gebied een eigen aanpak



2) Duurzaam landschap: relatie tussen dorp en landschap versterken

De Oude Rijn is heel belangrijk geweest voor de ontwikkeling van Bodegraven. Het water maakte handel mogelijk. Bovendien is de grond langs de rivier hoger dan het omliggende polderlandschap. Deze kleibodem is van oorsprong goede grond om op te bouwen. De Oude Rijn is nog steeds belangrijk: deze verbindt het dorp met het landschap en is belangrijk voor de recreatie: monumenten, erfgoed, fiets- en wandelpaden.

Bij nieuwe ontwikkelingen van Bodegraven verliezen we de Oude Rijn niet uit het oog. Langs de rivier vind je straks groene recreatieve fiets-, wandel- en vaarroutes naar het buitengebied, monumenten én nieuwe architectuur, nieuwe woningen en bedrijven en het vernieuwde historische centrum als middelpunt. Ook aan de randen van Bodegraven willen we de relatie met het omliggende landschap versterken. Toegankelijke groene plekken dragen bij aan klimaatadaptatie en onze gezondheid.

3) Sterke samenleving: veilige wijken voor iedereen

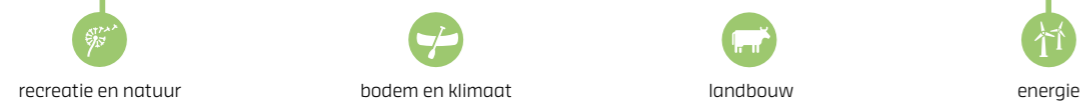
Ondernemers, verenigingen, kerken, moskee, dorpssteams: in Bodegraven zijn veel betrokken mensen en organisaties actief. In het dorp lopen ook verschillende burgerinitiatieven. Belangrijk voor een sociale toekomst!

Inwoners geven aan behoefte te hebben aan verbinding en betrokkenheid tussen mensen. Een goede sociale samenhang en veiligheid zijn belangrijk – met name in Bodegraven-Noord. Daarom werken partijen daar aan een wijkaanpak. Streven is om verschillende maatregelen te combineren, zoals aanpassingen aan de woningvoorraad (levensloopbestendig, warmtetransitie, duurzame energie), het versterken van sociale netwerken en de veiligheid. Ook meer groen in de wijk en meer mogelijkheden om in het omliggende landschap te recreëren zorgen voor een gezondere leefomgeving waar mensen zich betrokken bij voelen.

In Bodegraven-Zuid zorgt de herontwikkeling van winkelcentrum Broekvelden met het scholencluster voor een sterker hart van de wijk. Zo blijft deze wijk aantrekkelijk voor jong en oud.



Duurzaam landschap



Natuurontwikkeling aan noordkant van Bodegraven: meerwaarde voor het hele dorp.

Oude Rijn: versterken van het karakter met routes naar het buitengebied, monumenten, Fort Wierickerschans en het Limespark.

Inzet op groei recreatie in Bodegraven om vitaliteit van het dorp te versterken.

Impact van ontwikkelingen op Natura 2000 (stikstof) is essentieel. Hier gaan we onderzoek naar doen.

Bouwen doen we met name op hoger gelegen gebieden (oeverwallen), niet in gebieden met sterke bodemdaling.

Meer relatie vanuit het dorp met het landschap: toegankelijk groen ten behoeve van de gezondheid (mentaal, fysiek) en klimaatverandering.

Nieuwe bijzondere en groene woonmilieus en recreatie met veel water en groen.

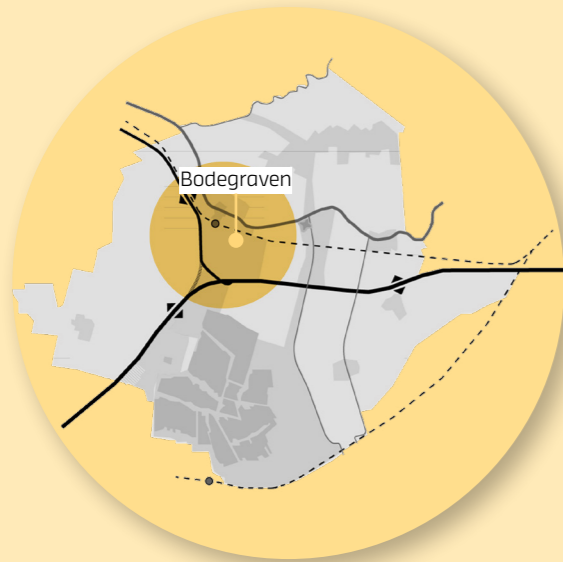
Doorkijkjes vanuit het dorp naar het landschap zijn het uitgangspunt.

Aan de randen van het dorp meer ruimte voor een lommerijk landschap, boomgaarden.

Opwek van energie: op locaties waar het past bij het dorp, het landschap en de schaal van het gebied. In dit deelgebied met name langs snelwegen, op daken, parkeerterreinen en op bedrijventerreinen. In het dorp gaan we aan de slag met de warmtetransitie.

Kunnen we gebruik maken van het water van de Oude Rijn voor energie-opwek?





layout dorpsvisie PM

Om de mening van de inwoners te peilen, zijn er twee dorpsenquêtes gehouden. Een verkennende enquête werd 135 keer ingevuld; de verdiepende enquête ruim 400 keer. De dorpssteams van Bodegraven-Noord en Bodegraven-Zuid, een groep ondernemers en de gemeente hebben de mening van inwoners daarna samengebracht tot een dorpsvisie.

De dorpsvisie is nog niet helemaal afgerond. Hiernaast leest u een samenvatting van de concept versie.

Dorpsvisie Bodegraven: negen punten

Dit vinden inwoners en ondernemers belangrijk voor de toekomst van Bodegraven:

1) Het woningtekort aanpakken: betaalbare woningen aan de randen van Bodegraven

Betaalbare woningen, vooral voor starters en senioren, zijn het belangrijkste aandachtspunt voor inwoners. In het dorp zelf zijn niet veel geschikte locaties voor nieuwbouw. Daarom is uitbreiding aan de randen nodig. Ook het bestaande woningaanbod kan beter: duurzaam en levensloopbestendig.

2) Behoud het typisch Bodegraafse karakter

Het dorpse karakter van Bodegraven is geliefd en willen we behouden en versterken. Ook bij nieuwe ontwikkelingen. Met name het gebied rondom de Oude Rijn wordt erg gewaardeerd: met het historisch erfgoed, het groen en het water. Wel zien inwoners graag een betere verbinding van de Oude Rijn met het dorp en het centrum.

3) Levendig centrum en goede voorzieningen

Veel mensen zijn tevreden over de voorzieningen in het dorp. Behoud wat er is: dat is belangrijk! Voor ouderen zijn winkels en voorzieningen in de buurt van belang. En er is behoefte aan goede jongerenvoorzieningen. Aan het centrum wordt hard gewerkt. Mensen zien er graag meer levendigheid en horeca, minder leegstand, een diverser winkelaanbod, betere uitstraling en meer fiets- en wandelmogelijkheden.

4) Meer ruimte voor lokale bedrijven

Bedrijven in Bodegraven hebben een grote maatschappelijke rol. Ze zorgen voor werk én leefbaarheid. Om lokale bedrijven en werkgelegenheid te behouden, hebben zij meer ruimte nodig. Dat vinden ook inwoners belangrijk. Nieuwe bedrijventerreinen moeten aansluiten bij het Bodegraafse karakter: gebouwen in het groen, passend qua afmeting en uitstraling. Ook duurzaamheid wordt steeds belangrijker.

5) Een groene leefomgeving met karakter

Inwoners hechten veel waarde aan het groen in en rond het dorp. Door klimaatverandering wordt een groene omgeving ook steeds belangrijker. De openbare ruimte in het centrum en de wijken moet daarom groener worden. Ook is er behoefte aan recreatiemogelijkheden in het groen, het verbeteren van biodiversiteit en beter groenonderhoud.

6) Goede bereikbaarheid, de fiets op één

Bodegraven ligt gunstig en de meeste inwoners zijn dan ook tevreden over de bereikbaarheid. Voor verkeer dat het dorp in- en uitgaat is wel ruimte voor verbetering. Vooral de fiets moet prioriteit krijgen. Betere fietsverbindingen binnen het dorp zorgen ervoor dat de bereikbaarheid behouden blijft én de verkeersveiligheid wordt vergroot.

7) Bodegraven duurzaam

Veel inwoners willen als dorp of zelf aan de slag met duurzame energie. Bij het opwekken van elektriciteit is er een sterke voorkeur voor zonnepanelen op daken van bedrijven, andere gebouwen en woningen. Inwoners, ondernemers en de gemeente kunnen hier samen werk van gaan maken.

8) Betrokken dorp: voor jong en oud

Bodegraven is een leefbaar, betrokken en actief dorp. Dat willen inwoners zo houden. Het voortbestaan van verenigingen, evenementen en initiatieven is een uitdaging. In Bodegraven moet ruimte zijn voor alle leeftijden, inkomens en achtergronden. Inwoners kunnen zijn wie ze willen zijn en hebben de gelegenheid anderen te ontmoeten.

9) Echt meepraten over Bodegraven

Veel inwoners willen meepraten over ontwikkelingen in het dorp en de gemeente. Sommige mensen vinden dat dat nu onvoldoende mogelijk is. De belangrijkste verbeterpunten: duidelijkheid over wat er gedaan wordt met bewonersinbreng, duidelijke informatievoorziening vanuit de gemeente en de mogelijkheid om online mee te denken.



Plassengebied

deelgebied 2

Evenwicht in het plassegebied

Typering van het gebied: midden in de natuur

De Reeuwijkse Plassen is een uniek gebied. Een beschermd natuurgebied, ontstaan door turfwinning, met lange bebouwingslinten in het water. Een bijzonder gebied waar inwoners en bezoekers graag komen om te wandelen, te fietsen en te varen. Een recreatief gebied met een bovenregionale betekenis, mede door de ligging aan de A12.

In en rondom het plassegebied bevinden zich twee dorpen. Tussen de A12 en de Reeuwijkse Plassen ligt Reeuwijk-Brug: een dorp met zo'n 8300 inwoners. In het zuiden is het dorp verbonden met Gouda; in het noorden grenst het aan recreatiegebied De Reeuwijkse Hout. Reeuwijk-Brug is ontstaan langs de Breevaart en was vroeger een centrum voor de turfwinning.

Op een dijk tussen de Reeuwijkse Plassen ligt ook het bijzondere dorp Sluipwijk. In Sluipwijk wonen 360 inwoners. Sluipwijk was ooit een gemeenschap van boeren, vissers en veenlieden. Door de eeuwenlange vervening is de grond om het dorp bijna helemaal verdwenen en zijn de huizen nu helemaal omgeven door water.



Elk gebied een eigen aanpak

plassen zijn ontstaan door turfwinning, met lange bebouwingslinten in het water

recreatief gebied met een bovenregionale betekenis

beschermd natuurgebied

twee dorpen in een groene omgeving



ZO WERKEN WE SAMEN AAN EEN EVENWICHTIG PLASSENGEBIED

1) Duurzaam landschap: een betere balans in natuur, recreatie en leefbaarheid

Het plasseengebied is bijzonder om te wonen én geliefd om te recreëren. Het is ook een kwetsbaar gebied met grote natuurwaarden, een slappe ondergrond en smalle wegen. De biodiversiteit en de leefkwaliteit in het plasseengebied staan onder druk, geven inwoners en organisaties aan. Ook de toenemende bebouwing en het verdwijnende zicht op de plassen vragen aandacht.

Het belang van het plasseengebied wordt de komende jaren steeds groter. Koele, waterrijke plekken met veel groen en bomen zijn goed voor het klimaat én voor onze gezondheid: ze slaan CO2 op, nodigen uit om in beweging te komen en gaan hitte- en wateroverlast tegen. We willen de bijzondere waarde van het plasseengebied daarom in stand houden én versterken. Daarbij is een goede balans nodig tussen natuur, recreatie, leefbaarheid en verkeer. Verschillende partijen in het gebied werken daar aan: via de Gebiedsaanpak Plasseengebied (uitvoering van de 'Visie Plasseengebied' die door een aantal partijen in het gebied samen is opgesteld).

Onderdeel van de aanpak is ook een visie op het verkeer in het plasseengebied. Daarbij denken we aan het verminderen van het autoverkeer van bezoekers ('autoluw'), het stimuleren van rustige recreatie (wandelen, fietsen, niet-gemotoriseerd varen) en het rijden met lichtere voertuigen (landbouw, pakketdiensten, bouwverkeer).



2) Gezonde dorpen: duurzaam, groen en goed wonen

We willen de dorpen in het plassegebied groener en duurzamer maken: de openbare ruimte, de tuinen, de gebouwen en het buitengebied. Daar hebben veel inwoners van Reeuwijk-Brug en Sluipwijk aandacht voor gevraagd en gaan we samen mee aan de slag. Dat betekent wel dat parkeren of verharding soms minder ruimte kunnen krijgen.

In en rondom het plassegebied is maar beperkt ruimte voor het toevoegen van nieuwe woningen of bedrijven. We gaan hier zorgvuldig om met de kansen die zich voordoen. Daarom willen we de zone langs de snelweg (Zoutman, Reeuwijkse Hout en Reeuwijkse Poort) beter benutten en het gebruik, de duurzaamheid én de uitstraling verbeteren.

3) Sterke samenleving: samenwerken aan een aantrekkelijk gebied

Rondom het plassegebied zijn veel verschillende partijen actief. Van recreatieve ondernemers tot Stichting VEEN, van Hoogheemraadschap tot Omgevingsdienst, van dorps-teams tot groenbeheerders. Die partijen lijken wel eens tegenstrijdige belangen te hebben. De één wil recreatie stimuleren, de ander natuur beschermen. Uiteindelijk staat de bijzondere waarde van het plassegebied voor iedereen voorop. De goede samenwerking tussen partijen in dit gebied bouwen we daarom verder uit en we trekken samen op. Samen maken we het plassegebied!

Het plassegebied heeft ook veel typen gebruikers met elk hun eigen wensen: recreanten uit de hele regio, bewoners, vissers, boeren, ondernemers. Bewustwording over het kwetsbare plassegebied verdient de aandacht. Het verhaal over dit gebied kunnen we niet vaak genoeg vertellen!



oud en jong

Goede voorzieningen/ ontmoetingsplek in het dorp voor jongeren en voor ouderen blijven belangrijk.

We willen de bewustwording bij inwoners en recreanten over het plassegebied versterken. Ook voor kinderen is dit leuk en belangrijk: onderwijs en vrije tijd in en rondom het water!



samenleven

Behoeftte vanuit inwoners: gemeente meer zichtbaar in het dorp.

Er zijn al verschillende initiatieven om de kwaliteit van het gebied te verbeteren, zoals de Zwerfafvalchallenge of een initiatief om pakketten centraal te laten bezorgen (ontlasten van de wegen). De gemeente wil dit soort initiatieven stimuleren en/of faciliteren.



veiligheid

In het plassegebied is meer aandacht nodig voor toezicht en handhaving (zwerfafval, verkeersgedrag, recreatie) en de bereikbaarheid van hulpdiensten op de smalle wegen (in combinatie met andere weggebruikers).

(Sociale) veiligheid Reeuwijkse Hout is een blijvend aandachtspunt.



participatie

Inzet op een goede samenwerking tussen alle gebiedspartijen in het plassegebied.

Continue samenwerking vanuit dorpsvisies met gemeente en andere partijen.

Gezonde dorpen



woningaanbod

Er is in dit gebied beperkt ruimte voor woningbouw. We gaan zorgvuldig om met de mogelijkheden die zich voordoen (woningbouw op de locatie Zoutman en enkele kleinere locaties, door sloop/nieuwbouw en transformatie).

Duurzaam en dorps bouwen is het uitgangspunt (de Reeuwijkse maat en schaal), met name voor jong en oud (bijvoorbeeld hofjeswoningen).



leefomgeving

Behoud en versterken van groen en water in en rondom de dorpen.

Beweging (rustige waterrecreatie, wandelen, fietsen) blijven stimuleren. Daarbij is aandacht voor een toegankelijke openbare ruimte.

In de Reeuwijkse Hout werken partijen samen aan het veilig en aantrekkelijk houden van het recreatiegebied.



voorzieningen

Winkels, sport, verenigingen, kerken, scholen, Huis van Alles en bibliotheek zijn belangrijk voor Reeuwijk-Brug en Sluipwijk: inzet is om ze te behouden en waar mogelijk versterken.



bedrijvigheid

Op de locatie Zoutman maken we ruimte voor kleinschalige, lokaal gebonden bedrijvigheid in combinatie met de ontwikkeling van woningen, verduurzaming en het opwekken van energie.

Leegstaande kantoorpanden (Reeuwijkse Poort) langs de snelweg lenen zich ook voor functies als: recreatie, vergaderen, flexibele werkplekken, hotel of eventueel wonen. Wel rekening houdend met de druk op het plassegebied.



mobiliteit

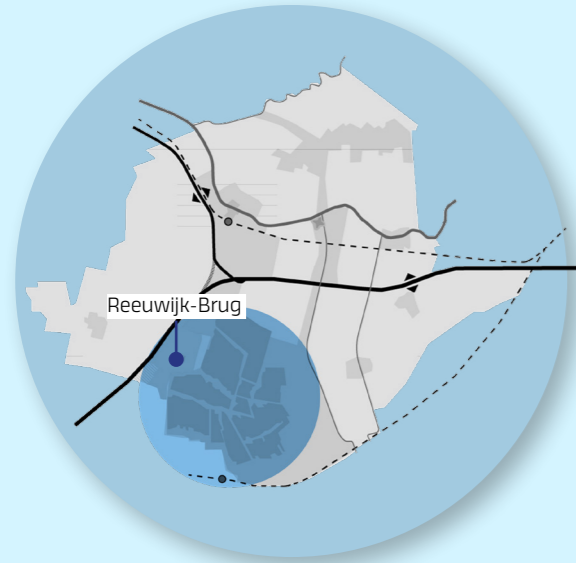
De ontwikkeling van de Bodegravenboog willen we aangrijpen voor het verbeteren van de fietsverbindingen in het gebied en langs de snelweg.

Inzet is het verminderen van autoverkeer op kwetsbare wegen in het plassegebied ('autoluw' voor bezoekers).

Wandel-, fiets-, vaarroutes: veilig en aantrekkelijk houden.



REEUWIJK-BRUG



Het dorp Reeuwijk-Brug ligt ingeklemd tussen de A12 en de Reeuwijkse Plassen en wordt doorsneden door de Breevaart. In het zuiden is het dorp vastgegroeid aan Gouda. Hier ligt ook bedrijventerrein Zoutman. De Reeuwijkse plassen zijn populair onder inwoners én bezoekers voor natuurbeleving en recreatie.

Het dorp is ontstaan langs de Breevaart, een middeleeuwse vaart, die van Gouda naar Bodegraven voerde. De aanleg van de tolweg tussen die twee plaatsen bracht de ontwikkeling van Reeuwijk-Brug goed op gang. Het dorp was lange tijd een belangrijk centrum voor de turfwinning.

Na de Tweede Wereldoorlog werd Reeuwijk-Brug verder uitgebreid. Eerst ten westen van de Breevaart; later ook aan de oostkant. De meeste huizen werden gebouwd tussen 1950 en 1970. Tegenwoordig telt Reeuwijk-Brug circa 8.500 inwoners.

Dorpsvisie Reeuwijk-Brug

Inwoners hebben de volgende wensen voor Reeuwijk-Brug:

Wonen

- Betaalbare woningen voor jong en oud met de 'Reeuwijkse maat': passend bij ons dorpse karakter.
- Herinrichten van bedrijventerreinen (zoals Zoutman) en sportvelden naar woningen (voor uitbreiding van het dorp is geen ruimte).

Bedrijvigheid

- Geen grootschalige uitbreiding van bedrijventerreinen in het dorp.
- Er is wel toekomst voor kleinschalige bedrijven (logistieke en grootschalige bedrijven passen hier niet goed).

Duurzaamheid

- Gemeente werkt samen met inwoners aan een duurzaam Reeuwijk-Brug.
- Voorkeur voor zonnepanelen op daken en als onderdeel van de infrastructuur (bijvoorbeeld in fietspaden en geluidswallen).
- Stimuleren van gezamenlijke energie-initiatieven in het dorp, zoals een energie-coöperatie.

Voorzieningen

- Winkelen in Reeuwijk-Brug: een diverser winkelaanbod.
- Gevarieerde sport- en spelaanleidingen in de wijken.
- Ontmoetingsplekken voor ouderen en jongeren en een gemeenteloket.

Toerisme en recreatie

- Toerisme en recreatie bij de plassen in balans met de leefbaarheid (overlast beperken in en rondom het dorp).
- Verder in gesprek over een vaarverbinding tussen het plassengebied en de Oude Rijn, de meningen hierover zijn verdeeld.



Elk gebied een eigen aanpak

Groen, natuur en openbare ruimte

- Zuinig op de plassen en de polders: behouden van groen en natuur.
- Verdere vergroening in en rond het dorp door gemeente én inwoners; groen op maat.
- Nette openbare ruimte (beter onderhoud en tegengaan zwerfafval).
- Beperken van de verkeersoverlast en verbeteren van de verkeersveiligheid en fietsvoorzieningen (waaronder fietspaden).

Samen werken aan het dorp

- Als gemeente en dorp samen aan de slag met initiatieven.
- Versterken van de burgerparticipatie, betere gelegenheid voor bewoners om mee te praten.

Voor het opstellen van de dorpsvisie is eind 2020 een dorpsenquête afgenomen. De enquête is (in nauwe samenwerking met de gemeente) gemaakt door de 'initiatiefgroep dorpsvisie': leden van de B.I.R. (Burgerinitiatief Reeuwijk), het Dorpsteam, ondernemers en winkeliers. Ongeveer 600 mensen hebben de enquête ingevuld. Ook heeft er een fotowedstrijd plaatsgevonden en een bijeenkomst in De Brug.

REEUWIJK-BRUG 2030 INWONERS OVER DE VISIE OP HET DORP

Duurzaamheid

- Gemeente werkt samen met inwoners aan een duurzaam Reeuwijk-Brug
- Voorkeur voor zonnepanelen op daken en als onderdeel van de infrastructuur (bijvoorbeeld in fietspaden en geluidswallen)
- Er is animo voor een gezamenlijke energie-coöperatie in het dorp

Voorzieningen

- Winkelen in Reeuwijk-Brug: wens voor een diverser winkelaanbod (met name kleding en huishoudelijke artikelen)
- Een uitgebreider sportaanbod in het dorp
- Ontmoetingsplekken voor ouderen en jongeren en een gemeenteloket

Toerisme en recreatie

- Toerisme en recreatie bij de plassen in balans met leefbaarheid (overlast beperken in en rondom het dorp)
- Verder in gesprek over een vaarverbinding tussen het plassengebied en de Oude Rijn

Groen, natuur en openbare ruimte

- Zuinig op de plassen en de polders: behouden van groen en natuur
- Vergroening in en rond het dorp door gemeente en inwoners
- Nette openbare ruimte (beter onderhoud en tegengaan zwerfafval)
- Beperken van de verkeersoverlast en verbeteren van de verkeersveiligheid en fietsvoorzieningen (waaronder fietspaden)

Samen werken aan het dorp

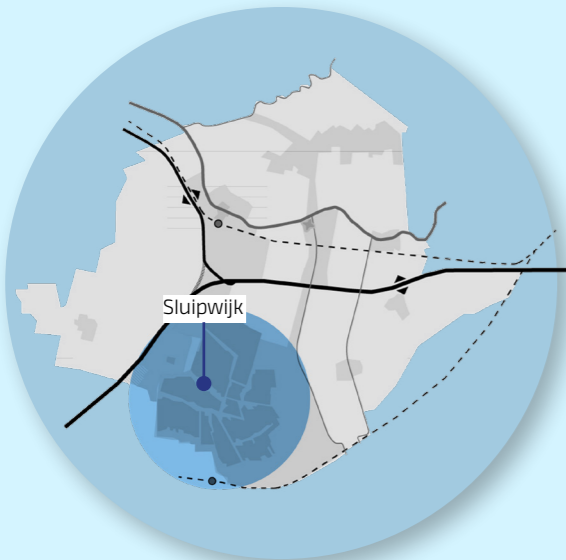
- Als gemeente en dorp samen aan de slag met initiatieven
- Meer gelegenheid om mee te praten (zoals een jaarlijks moment om als dorp van gedachten te wisselen)

Dromen voor het dorp

- Genoeg te doen voor jongeren
- Groen, diverser winkelaanbod
- Veilig dorp en verkeer
- Groter, diverser bereikbaarheid
- Vergroening van het dorp
- Verduurzaming
- Betere vaarverbindingen
- Goede fiets- en wandelroutes
- Gebied wordt door gemeente
- Behoud groen/landchap
- Behoud oeverband
- Schone leefomgeving

SLUIPWIJK

Elk gebied een eigen aanpak



berekend op veel en zwaar verkeer. Veel inwoners vinden meer nieuwbouw in het plassengebied en polder Oukoop daarom niet wenselijk.

In 2030 telt Sluipwijk veel oudere bewoners. Deze blijven dan langer thuis wonen en zijn zelfredzaam door thuiszorg, toegang tot voorzieningen en sociale cohesie in de buurt (kerk, verenigingen of gemeente). Wanneer zelfstandig wonen niet meer kan, is er behoefte aan voldoende aanbod van seniorenwoningen of ouderenzorg in de gemeente. Ouderen, maar ook mindervaliden en kinderen, kunnen in Sluipwijk en het plassengebied veilig wandelen en fietsen.

Inwoners zijn zich in 2030 bewust hoe zij kunnen bijdragen aan duurzaam gebruik van energie. Het aardgasvrij maken van het plassengebied is een geleidelijk proces met bij voorkeur veel particulier initiatief. De overheid faciliteert de energietransitie in Sluipwijk.

Het dorp Sluipwijk ligt op een dijk tussen de Reeuwijkse plassen. Door eeuwenlange turfwinning heeft de voormalige landbouwgrond rond het dorp plaats gemaakt voor water. Tot het ontstaan van de plassen was Sluipwijk een gemeenschap van veenlieden; de inwoners leefden van de turfwinning.

Tot aan het einde van de negentiende eeuw was Sluipwijk een zelfstandige gemeente. Tegenwoordig is Sluipwijk onderdeel van de gemeente Bodegraven-Reeuwijk en telt het dorp 360 inwoners en 179 huizen. De 19e-eeuwse hervormde kerk is een kenmerkend onderdeel van het dorpsgezicht.

Dorpsvisie Sluipwijk: rustig, landelijk dorp midden in de natuur

Zo kijken inwoners naar de toekomst van Sluipwijk:

In 2030 passen de huizen en andere gebouwen in Sluipwijk (nog steeds) goed bij het landelijke karakter. Er zijn voldoende doorzichten naar het omringende plassengebied en een deel van de kern is beschermd dorpsgezicht. De wegen op de slappe veengrond zijn niet

De wegen in dit gebied hebben in 2030 hun landelijke karakter behouden en hebben natuurrijke, goed onderhouden bermen. De inrichting van de wegen draagt bij aan een goede verkeersveiligheid. De openbare ruimte heeft een landelijk karakter met weinig verstoring door objecten en bebording. We beperken de lichthinder voor mens en natuur met behoud van veiligheid: licht waar het moet, donker waar het kan.

De Reeuwijkse Plassen zijn in 2030 bij uitstek een natuurgebied: recreatie in het gebied is gericht op rust en natuurbeleving. Ook is er dan een betere spreiding van recreanten over de gemeente. In 2030 is er in het plassengebied een beter onderscheid tussen recreatiegebied en natuurgebied. Hierdoor is de leefomgeving voor bijzondere dieren en planten verbeterd. Er is veel aandacht voor kennisdeling en educatie van eigenaren en recreanten. Hierdoor gaan recreanten ook zorgvuldiger om met de natuur.

Door samenwerking tussen grondeigenaren/stichtingen is er in 2030 meer aaneengesloten natuurgebied ontstaan. Beleid richt zich op de uitleg en invulling aan de status 'stiltegebied'. Ook is de waterkwaliteit verbeterd. Dit gebeurt door kennisdeling tussen experts van het Hoogheemraadschap en lokale experts met gebiedsspecifieke kennis. Het behoud van deze kennis is belangrijk. Het dorpssteam Sluipwijk stelt voor om onderzoeksresultaten beschikbaar te maken in een kenniscentrum.

TOEKOMSTVISIE SLUIPWIJK & PLASSENGEBIED

Het dorpssteam Sluipwijk & Plassengebied heeft deze visie opgesteld om een bijdrage te leveren aan de toekomstvisie van de gemeente Bodegraven-Reeuwijk.

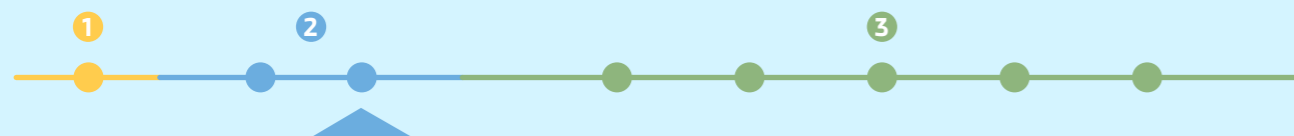
De inwonersenquête van juni 2020 (ruim 300 keer ingevuld) en de bijeenkomst in september waren de basis voor het maken van de visie Sluipwijk & Plassengebied. Zo hebben we samen met een grote groep inwoners nagedacht over de toekomst van dit bijzondere gebied. Hieronder leest u de belangrijkste punten:

- WONEN | CULTUUR-HISTORISCH ERFGOED**
In 2030 passen de huizen en andere gebouwen in Sluipwijk (nog steeds) goed bij het landelijke karakter. Er zijn voldoende doorzichten naar het omringende plassengebied en een deel van de kern is beschermd dorpsgezicht.
- BESCHERMING NATUURGEBIEDEN**
Belangrijk zijn het Natura 2000 en waddengebied. In het plassengebied is in 2030 een beter onderscheid gemaakt tussen recreatiegebied en natuurgebied.
- SOCIAAL DOMEIN EN GEZONDHEID**
De gemiddelde leeftijd van bewoners is hoog. Bewoners blijven in 2030 langer thuis wonen en zelfredzaam door goede thuiszorg, toegang tot voorzieningen die zelfstandigheid onderhouden en sociale cohesie in de buurt (kerk, verenigingen of gemeente).
- RECREATIE & TOERISME**
In 2030 zien bewoners dat maatschappij zorgt voor goede balans tussen rust en recreatie in de omgeving van recreatie op meer bereikbaarheid en de familiehuizen. De Reeuwijkse plassen worden gepresenteerd als natuurgebied, recreatie is gericht op rust en natuurbeleving.
- WATER**
In 2030 willen we graag een verbeterde waterkwaliteit op grond van normen passend bij het plassengebied.
- ENERGIE EN DUURZAAMHEID**
Bewoners zijn zich in 2030 bewust hoe zij kunnen bijdragen aan een duurzaam gebruik van energie.
- VERKEER & VEILIGHEID**
Wegen met landelijk karakter, die de oorspronkelijke smalle wegen, en de bermen worden in 2030 als natuur behoud. De inrichting van de wegen zorgt voor verkeersveiligheid met duidelijke passoverlijnen, doornatige bebording, 1,5 m breedteverschil tussen wegbermen en dan minimaal 1,5 m van technische zelf-regulerend roofof, zorgt in de toekomst voor beter weggevoel en voorkomt borchtoeslagen.
- OPENBARE RUIMTE**
In 2030 hebben we een openbare ruimte met een landelijk karakter en minimale verstoring van objecten en bebording. Doornatige bebording beperkt de lichthinder voor mens en natuur met behoud van veiligheid. "Licht waar het moet, donker waar het kan". Er zijn meer onderhouden bermen met duidelijke vengedijde vromen en dierlijke bermen met onderhoud door de gemeente of door de grondeigenaar. Beleid richt zich op uitleg en invulling aan de status stiltegebied een beschermd gebied in de natuur.

De visie staat gepubliceerd op:

“In 2030 is een meer aaneengesloten natuurgebied ontstaan”

Het dorpssteam Sluipwijk & Plassengebied heeft deze dorpsvisie opgesteld om een bijdrage te leveren aan de toekomstvisie van de gemeente. De dorpsenquête van juni 2020 (ruim 300 keer ingevuld) en een bijeenkomst in De Brug (september 2020) waren de basis voor het maken van de visie Sluipwijk & Plassengebied. Zo is samen met een grote groep inwoners nagedacht over de toekomst van dit bijzondere gebied.



Buitengebied

deelgebied 3

Elk gebied een eigen aanpak

Open landschap met kleine dorpen en buurtschappen

Typering van het gebied: het echte Groene Hart

Dit gedeelte van onze gemeente bestaat vooral uit open polderlandschap, eeuwen geleden ontstaan door menselijk ingrijpen. Karakteristiek zijn de smalle, lange polderkavels met hun sloten, dijkkjes, lintdorpen, oude dorpen, veenriviertjes en moerassige delen. De veen(weide)gebieden zijn waardevol voor weidevogels en biodiversiteit. De agrarische sector is de belangrijkste beheerder van dit landschap. De landbouw bestaat hier vooral uit rund- en melkveehouderijen. Daarnaast zijn er sierteelt-bedrijven in het westen van de gemeente, in de richting van Boskoop.

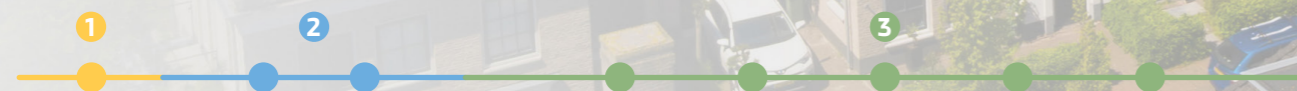
De dorpen in dit gebied zijn klein en hebben elk een heel eigen karakter: Driebruggen (aan de Dubbele Wiericke), Nieuwerbrug ('Republiek aan de Rijn'), Reeuwijk-Dorp (met zijn carnavals-traditie) en Waarder (een saamhorig dorp). Daarnaast vind je er de buurtschappen Hogebrug, Tempel en het langgerekte De Meije (verdeeld over drie gemeenten en twee provincies).



agrarische sector: beheerder van het landschap

veen(weide)gebieden zijn waardevol voor de weidevogels en biodiversiteit

de dorpen hebben elk een eigen karakter



ZO WERKEN WE SAMEN AAN EEN EVENWICHTIG BUITENGEBIED

Elk gebied een eigen aanpak

Duurzaam landschap



recreatie en natuur



bodem en klimaat



landbouw



energie

We willen recreatie beter spreiden over de gemeente. In het buitengebied draagt recreatie bij aan de vitaliteit van voorzieningen in de dorpen en van het agrarische landschap. Inzet is om de recreatie hier te versterken.

We stimuleren bij het landschap passende recreatie: wandelen, fietsen, horeca, recreatie bij erfgoed, varen, recreatie bij de boer.

Op langere termijn en in bepaalde gebieden is de bodem steeds minder bruikbaar voor de landbouw (door bodemdaling). Dit biedt ook nieuwe kansen in het gebied: voor meer natuur, meer recreatie, zonnepanelen en waterberging (klimaat), passend bij het karakter van het landschap. In die gebieden maken we functiewijziging mogelijk.

Landbouw blijft de belangrijkste beheerder van het landschap – inzet om de landbouw toekomstbestendig te houden en te versterken.

Regionale samenwerking is essentieel voor de landbouwtransitie. Daarnaast verbreedt de landbouw zich ook. Dit biedt kansen voor nieuwe functies, passend bij het open landschap.

Het open landschap is een sterke kwaliteit. Energie-opwek vindt bij voorkeur plaats langs snelwegen, op daken van bedrijven, boerderijen en schuren en op waterbassins. Zonnenvelden worden heel zorgvuldig ingepast. In de dorpen gaan we aan de slag met de warmtetransitie.

Kleinschalige windmolens (ca. 15 meter hoog) op het erf kunnen een mooie toevoeging zijn aan het landschap.

1) Duurzaam landschap: versterken veenweidengebied en behoud open landschap

In dit gebied wordt in regionaal verband ('Gouwe Wiericke') gewerkt aan innovatie en verduurzaming van de landbouw, aan natuurontwikkeling, recreatie en water. De landbouw behouden als economische factor én als beheerder van het landschap is een belangrijk doel.

Ook nieuwe functies doen hun intrede in het landschap: de opwek van energie, verbrede landbouw met bijvoorbeeld zorg of recreatie. Als agrarische bedrijven verdwijnen (door gebrek aan opvolging, stikstofregels of bodemdaling, met name in knikpuntgebieden) zien we kansen voor nieuwe functies die passen bij het open landschap: natte natuur, water, rustige recreatie, kleinschalig wonen. Dit kunnen nieuwe verdienmodellen in het landschap zijn. We zetten de waarde van het (open) landschap daarbij centraal en willen dat deze functies elkaar én het landschap versterken.

2) Gezonde dorpen: vitaal, verkeersveilig en fietsvriendelijk

In dit gebied willen we dat de dorpen vitaal blijven. Inwoners vragen daar duidelijk aandacht voor: woningbouw voor jong en oud, een goede dorpswinkel, behoud van verenigingen en een echt 'dorpshart' voor ontmoeting en samenkomst. Voor een leefbaar en gezond dorp is een evenwichtige leeftijdsopbouw belangrijk. Jongeren moeten er een woning kunnen vinden en ouderen willen er graag blijven wonen. Daarom zetten we in op (beperkte) woningbouw passend bij de behoefte per dorp. Dat gebeurt



bij voorkeur op vrijkomende plekken in de dorpen. Ook werk en voorzieningen zijn essentieel voor een leefbaar dorp, zoals een school, winkel(s), horeca, verenigingen, kerk, zorg en een dorpshart met ontmoetingsplek.

Verkeersveiligheid is een belangrijk aandachtspunt in het buitengebied. De wegen zijn smal en kwetsbaar, er rijdt zwaar verkeer overheen en ook wandelaars en fietsers maken er gebruik van. In dit gebied werken we aan veilige wegen en meer mogelijkheden om te wandelen en fietsen. Dit is gezond, biedt een alternatief voor de auto, draagt bij aan het groene karakter en is populair bij recreanten. Die dragen op hun beurt bij aan de levendigheid in de dorpen.

3) Sterke samenleving: benut de kracht van de dorpen

Een sterk punt van de dorpen in het buitengebied is het 'ons kent ons' gevoel. Dat zorgt voor veiligheid en zelfredzaamheid. Mensen kennen elkaar en staan voor elkaar klaar: van mantelzorg tot kinderopvang, van een ritje met de auto tot het organiseren van een evenement. Daarom is en blijft een goede leeftijdsopbouw hier zo belangrijk. Net als een goede samenwerking tussen alle mensen en organisaties die actief zijn. We doen het samen!

Veel dorpen hebben aangegeven met verduurzaming aan de slag te willen. Per dorp is een eigen aanpak nodig die de overstap op duurzame energie mogelijk maakt. Dat vraagt samenwerking tussen inwoners en gemeente.



oud en jong

In elk dorp zetten we in op goede woningen voor jong en oud: dat zorgt voor gezonde leeftijdsopbouw van de dorpen.

In elk dorp is een basisschool en een Huis van Alles. Ambitie is dat er ook voor jongere mensen ontmoetingsplekken zijn (buiten en binnen).



samenleven

Ontmoetingsplekken, kerken en verenigingen zijn belangrijk om sociale netwerken sterk te houden en voor elkaar te zorgen. Dit draagt bij aan de zelfredzaamheid van mensen. We willen deze behouden en versterken.



veiligheid

In elk dorp en het buitengebied zijn vele vrijwilligers, organisaties en verenigingen actief. Zij spelen een belangrijke rol in de vitaliteit en veiligheid van dit gebied. We zetten in op een goede samenwerking.

Initiatieven vanuit de dorpen, het buitengebied en de samenleving willen we ruimte geven en als gemeente faciliteren indien nodig.



participatie

Blijvende samenwerking vanuit dorpsvisies met gemeente en andere partijen. Ook rondom de thema's landbouw, natuur en recreatie vindt hier veel samenwerking plaats.

Veel inwoners hebben de ambitie om met duurzame energie en warmte aan de slag te gaan. Met een dorpsaanpak kunnen dorpen, verenigingen en inwoners hiervan gebruik maken en ook profiteren.



woningaanbod

Woningbouw, passend bij de behoefte van het dorp, met name voor jongeren en ouderen.

Kleinschalig is daarbij het motto: passend bij het dorpse karakter, de ligging in het open landschap en aan smalle wegen. Ook de historie en identiteit van de dorpen moet zichtbaar blijven.



leefomgeving

Een dorpshart met een eigen karakter (ook als voorzieningen verdwijnen) is en blijft belangrijk voor elk dorp. De zichtbaarheid van erfgoed en historie kan hierbij een rol spelen.

Inzet is een openbare ruimte met voldoende groen en water en een goede toegankelijkheid voor bijvoorbeeld rollators, rolstoelen, kinderwagens.



voorzieningen

In dit gebied zien we dorpswinkels en voorzieningen verdwijnen. Ze zijn wel belangrijk voor de leefbaarheid. Daarom willen we inzetten op slimme combinaties van functies (zoals winkel, horeca, buurthuis, cultuur, recreatie, vereniging, zorg en/of kinderopvang). Door combinaties te maken kunnen kleinere voorzieningen toch levensvatbaar zijn in de dorpen.



bedrijvigheid

Bedrijven hebben vaak een (historische) band met een dorp. Deze bedrijven zijn belangrijk voor werkgelegenheid, sponsoring, verenigingen, etc. Doel is om ze te behouden in de dorpen.

Er zijn bedrijven die qua schaal of verkeer te groot worden voor de dorpen. Hier willen we opties voor uitplaatsen onderzoeken.



mobiliteit

Fietsen en wandelen stimuleren en faciliteren (nieuwe paden). De auto blijft wel nodig in dit gebied.

Veiligheid op de smalle wegen in combinatie met zwaar verkeer (en motoren in De Meije) heeft blijvende inzet nodig.

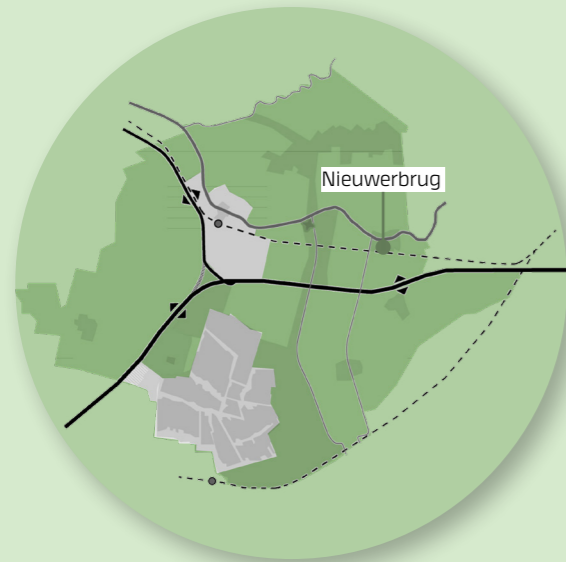
Digitale bereikbaarheid van de dorpen is een punt van verbetering.

Gezonde dorpen



NIEUWERBRUG AAN DEN RIJN

Elk gebied een eigen aanpak



“Nieuwerbrug was het eerste dorp in de gemeente met een eigen dorpsvisie.”

Nieuwerbrug aan den Rijn dankt zijn naam en bestaan aan de brug over de Oude Rijn. Het gebied was al langer bewoond (sinds de bronstijd), maar het dorp ontwikkelde zich pas echt door de bouw van de tolbrug en de aanleg van het jaagpad tussen Utrecht en Leiden in de 17e eeuw.

Tegenwoordig telt Nieuwerbrug ongeveer 1900 inwoners. Het is er fijn wonen door het aanbod van voorzieningen (zoals het Wierickehuis), het verenigingsleven en de mooie omgeving met natuur en erfgoed. Nieuwerbrug wordt dankzij haar actieve en zelfstandige bewoners ook wel ‘Republiek aan de Rijn’ genoemd.

In en rond Nieuwebrug is een aantal bijzondere bouwwerken te vinden. De tolbrug (de laatste particuliere tolbrug van West-Europa) wordt nog steeds met de hand bediend. Naast de brug staat de onafhankelijkheidstoren. Deze werd in 1914 gebouwd om de 100-jarige onafhankelijkheid van de Fransen te vieren. De toren is het kleinste museum van Nederland: er mogen maar 2 à 3 mensen tegelijk naar binnen.



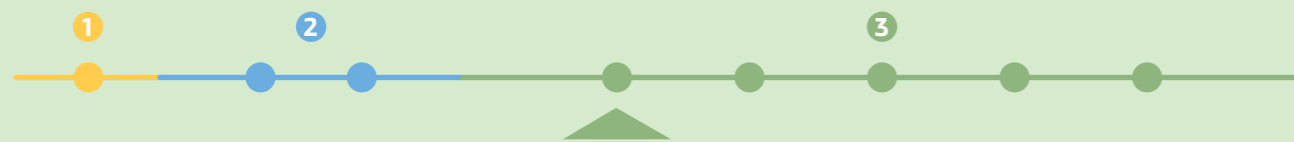
Dorpsvisie: een dorp met karakter!

De belangrijkste punten uit de dorpsvisie 2017-2027 zijn:

- Overlast van zwaar vrachtverkeer en van sluipverkeer aanpakken.
- De Korte Waarder, Hoge Rijndijk, Weijpoort verkeersveilig maken.
- Een impuls geven aan de woningbouw: een energiezuinig, betaalbaar en op de doelgroepen afgestemd woningaanbod.
- Behoud van de werkfunctie is belangrijk voor het karakter en de identiteit van het dorp. Nieuwerbrug is in transitie, van grote bedrijven naar kleinschalige activiteiten (nieuwe economie). Positieve ontwikkelingen zijn de komst van B&B-locaties, zorgboerderijen en kleinschalige kinderopvang.
- Kwaliteit en uitstraling van de openbare ruimte verbeteren: speelvoorzieningen, trottoirs, openbare verlichting en meer bloemen: ‘Village Fleuri.’
- Vergroten van de onderlinge verbondenheid door behoud, en waar mogelijk, uitbreiding van de huidige voorzieningen: Wierickehuis, Basisschool De Brug, sportaccommodaties, volkstuinen, speelweek, zorg, brandweer en Huis van Alles.
- Gezien de prachtige ligging in het Groene Hart en langs de Oude Rijn en aan de Wiericke heeft Nieuwerbrug toeristische en recreatieve waarden die nog sterker benut kunnen worden.

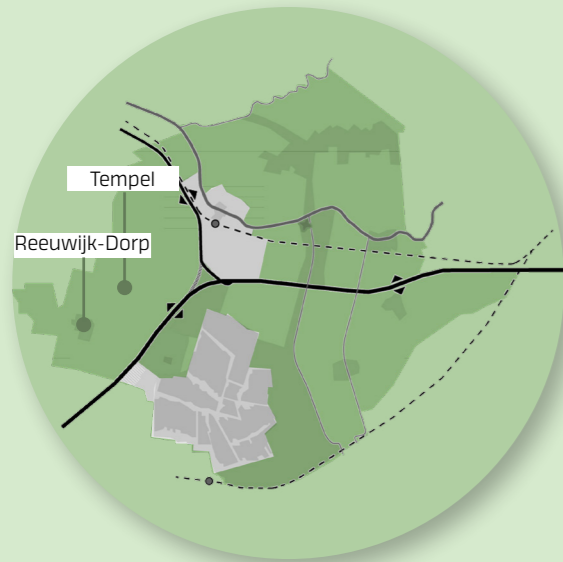


Nieuwerbrug was het eerste dorp in de gemeente met een dorpsvisie. Deze is in 2016 ontwikkeld op initiatief van de Werkgroep Innovatie Nieuwerbrug (WIN), aangemoedigd door de gemeente en in gesprek met vele Nieuwerbrugers. De dorpsvisie wordt op dit moment uitgevoerd. De WIN heeft de wens uitgesproken om de dorpsvisie binnenkort te evalueren en indien nodig opnieuw met het dorp over de toekomst na te denken. Want de toekomst van het dorp maken we samen!



REEUWIJK-DORP EN TEMPEL

Elk gebied een eigen aanpak



Dorpsvisie Reeuwijk-Dorp, Tempel en buitengebied

In 2030 is er in dit gebied een beter en betaalbaar woningaanbod voor starters en senioren. Nieuwbouw gebeurt bij voorkeur op vrijkomende plekken in het dorp, niet in het buitengebied. Nieuwe bebouwing sluit goed aan bij het dorps karakter en is bijvoorbeeld niet te hoog.

Het verbeteren van de verkeersveiligheid is belangrijk voor de toekomst, vinden inwoners. Vooral de situatie op de Nieuwdorperweg, de Reewal en de Middelburgseweg moet beter. In 2030 is het verkeer in en rond het dorp veiliger, vooral voor (brom)fietsers en voetgangers.

Het open polderlandschap en de groene omgeving worden erg gewaardeerd. Wel zijn er nu te weinig mogelijkheden om van dit gebied te genieten. Ook vinden mensen het belangrijk om het open weidegebied en groen te behouden

Reeuwijk-Dorp

Reeuwijk-Dorp ligt in de polders tussen Reeuwijk-Brug, Waddinxveen, Gouda en Bodegraven. Het dorp werd al in de 13e eeuw gesticht. In de negentiende eeuw kwam er een rooms-katholiek complex met een kerk, klooster, school en landbouwcoöperatie. Hierdoor maakte het dorp in die periode een sterke groei door. Tegenwoordig leven er ruim 2000 inwoners. Landbouw is een belangrijke bron van inkomsten. In tegenstelling tot veel andere dorpen in de gemeente heeft Reeuwijk-Dorp van oudsher een Rooms-Katholiek karakter. Het dorp heeft daarom ook eigen carnavalsvereniging - de Reedeurpenarren - met bijna 700 leden. De vereniging organiseert elk jaar een carnavalsoptocht in het dorp.

Tempel

Het buurtschap Tempel ligt naast Reeuwijk-Dorp in de gelijknamige Tempelpolder. De herkomst van de bijzondere naam is tot de dag van vandaag niet zeker. Waarschijnlijk was er een veenstroom met de naam Tempel die uitmondde in de Gouwe. Het kan ook een verbastering zijn van het woord timpe, een rechthoekig stuk grond. Tegenwoordig telt het buurtschap zo'n 195 inwoners en zijn er veel boomkwekerijen en sierteeltbedrijven te vinden.

en te versterken. Vrijkomende grond krijgt bij voorkeur een groene bestemming, zoals weidegrond, water of recreatie. In 2030 is het rustige, groene en landelijke karakter versterkt en toegankelijker gemaakt, onder andere door het toevoegen van fiets- en wandelpaden.

Een winkel voor dagelijkse boodschappen is volgens inwoners het belangrijkste punt waar aandacht aan besteed moet worden. Veel inwoners willen zelf bijdragen aan een eventuele buurtwinkel, door daar regelmatig boodschappen te doen of als vrijwilliger actief te zijn. In 2030 beschikt Reeuwijk-Dorp in ieder geval over een winkel voor de dagelijkse boodschappen.

Een deel van de inwoners vindt de dorpskern ongezellig en vindt dat er onvoldoende voorzieningen zijn voor jong en oud. Ook moet er meer aandacht zijn voor het tegengaan van eenzaamheid en het stimuleren van sporten en bewegen. Voorzieningen voor jongeren én voor ouderen en het behoud van het sterke verenigingsleven zijn belangrijk

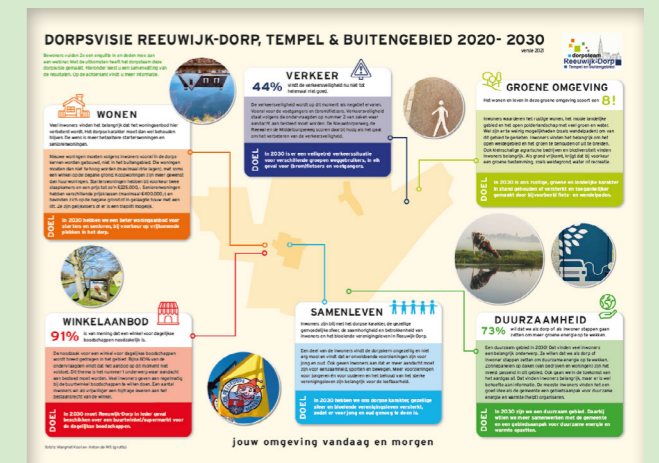


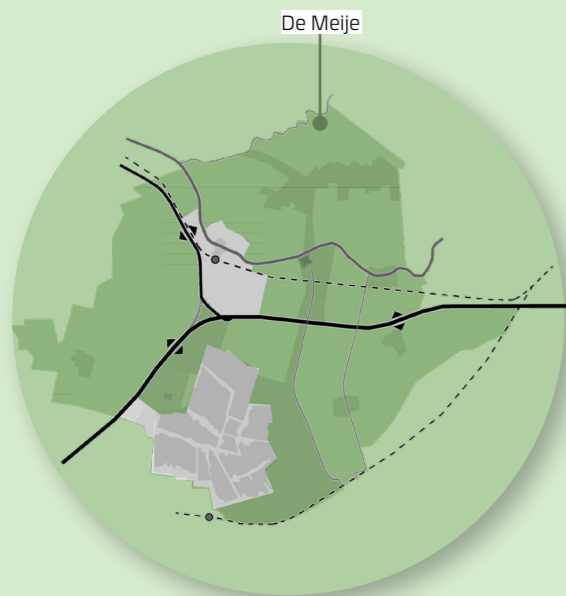
“Een winkel voor dagelijkse boodschappen is ons belangrijkste aandachtspunt.”

voor de leefbaarheid in het dorp. In 2030 is het dorps karakter, de gezellige sfeer en het verenigingsleven versterkt, zodat er voor jong en oud genoeg te doen is.

Inwoners willen als dorp en/of individueel stappen zetten om duurzame energie op te wekken. Voor de opwek van elektriciteit vinden inwoners zonnepanelen op daken (van bedrijven en woningen) het meest passend. Voor de warmtetransitie – de overgang van aardgas naar duurzame warmtebronnen - is er behoefte aan meer informatie. In 2030 is Reeuwijk-Dorp, Tempel en buitengebied een duurzaam gebied. Hiervoor wordt meer samengewerkt met de gemeente en wordt een gebiedsaanpak voor duurzame energie en warmte opgezet.

Bewoners vulden 2x een online enquête in (260 en 220 keer ingevuld) en deden in maart 2021 mee aan een goed bezocht webinar (80-100 deelnemers). Met de uitkomsten heeft de werkgroep 'dorpsvisie' deze dorpsvisie gemaakt, in samenwerking met de gemeente en het dorpssteam.





In december 2020 heeft Stichting Meijebelangen een enquête gehouden onder Meijenaren. Deze is 195 keer ingevuld. Een ongekend hoog aantal! Dat betekent dat Meijenaren graag laten weten hoe ze over hun leefomgeving denken. Met deze inbreng heeft Meijebelangen een dorpsvisie opgesteld.

Dorpsvisie: veilig, rustig verkeer en een groene omgeving in balans met boer en natuur

De dorpsvisie voor De Meije bestaat uit drie onderdelen: wonen en sociale thema's, veiligheid en het veranderende landschap. De drie delen geven aan hoe Meijenaren over hun toekomst denken.

Wonen en sociale thema's

Vrijwel iedereen beoordeelt het wonen in De Meije als goed tot zeer goed. De Meije is een uniek gebied, waar rust is, je een vrijheidsgevoel kunt ervaren, aandacht is voor de burens (ook al wonen die soms ver weg) én evenementen een sociale functie vervullen.

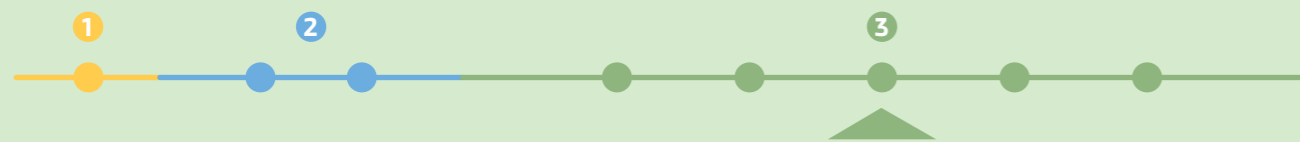
Meijenaren zien liever geen uitbreiding van het aantal woningen, behalve op vrijkomende locaties. Bij nieuwbouw moet het karakteristieke, landelijke karakter, met de mooie doorzichten, behouden worden. Nieuwe woningen zijn vooral bedoeld voor jongeren, gezinnen en senioren, zodat deze groepen in de Meije kunnen blijven wonen.

De meeste inwoners voelen zich veilig, maar er zijn wel zorgen om inbraken. De buurtapp levert een positieve bijdrage aan de veiligheid. Wel is er behoefte aan meer zichtbaarheid van politie. Meijenaren voelen zich verbonden met elkaar. Dat blijkt ook uit de deelname aan verschillende groepen en verenigingen. De school, de kerk, het café, de Meijetafel en de buurtbarbecues worden erg gewaardeerd. Inwoners zouden wel graag een centrale plek hebben om elkaar te ontmoeten.

De Meije is een uitgestrekt lintdorp langs de gelijknamige rivier de Meije, een zijrivier van de Oude Rijn. Heel bijzonder: De Meije is verdeeld over drie gemeenten (Bodegraven-Reeuwijk, Woerden en Nieuwkoop) én twee provincies (Zuid-Holland en Utrecht)! In onze gemeente wonen circa 400 Meijenaren.

De meeste huizen in De Meije liggen aan de Dijkweg. Deze kronkelt mee met de zuidoever van de rivier. In De Meije staat een watertoren - ook wel bekend als Pietje Potlood - die vanaf een grote afstand herkenbaar is. Daarnaast vind je in De Meije een Rooms-Katholieke kerk, een basisschool, horeca en een camping: De Hollandse Boerderij. Vanwege haar ligging in de polder, aan het water en door de beperkte bebouwing heeft De Meije een bijzonder, landelijk karakter.

De provincie Zuid-Holland heeft De Meije benoemd tot kroonjuweel. Kroonjuwelen zijn unieke, zeer karakteristieke erfgoed-ensembles van het Zuid-Hollands landschap. Ook is De Meije onderdeel van het beschermingsgebied voor stilte (stilgebieden) 'Nieuwkoop en omstreken'.



Veiligheid rond het huis en op de weg

Negatief aan het wonen in De Meije is vooral de verkeersdruk, met name van motoren. Er is behoefte aan het verlagen van de snelheid, minder zwaar verkeer, minder motoren en groepen wielrenners, handhaving van de regels en aanleg van betere uitwijkmogelijkheden. Fietsers en vooral wandelaars zijn in De Meije juist graag geziene gasten en weggebruikers. De afsluiting van de Meije voor motoren die tijdens de corona lockdown ingevoerd werd, viel bij bewoners in goede aarde. Veel inwoners willen dat deze weekendafsluiting permanent wordt.

Lokale bedrijvigheid schept werkgelegenheid en brengt leven in de brouwerij. Veel bewoners hebben daarom weinig problemen met kleine bedrijven in De Meije, zolang dat niet gepaard gaat met zwaar vrachtverkeer. Bedrijventerreinen passen niet in De Meije, maar boeren moeten wel ruimte behouden om hun werk uit te oefenen.

Het veranderende landschap - De Meije in de toekomst

Het behouden van het landschappelijk karakter van De Meije is belangrijk. Dat geldt voor het behoud van boeren, maar ook voor het samengaan van boer en natuur. Het behoud van het open uitzicht, het huidige berm-maaibeeld (gericht op biodiversiteit), en het ontwikkelen van natuurwaarden heeft hoge prioriteit voor inwoners.

“De Meije is een uniek gebied, met rust, een vrijheidsgevoel, aandacht voor burens (ook al wonen die soms ver weg) én waar evenementen een sociale functie vervullen.”

De meeste Meijenaren vinden het belangrijk dat er meer duurzame energie opgewekt wordt. Het verduurzamen van het dorp moet volgens inwoners vooral ingevuld worden met zonnepanelen op daken, subsidies voor het landschap, ondersteuning van boer en natuur en ontwikkeling van toekomstbestendige activiteiten. Het energiezuinig maken van woningen in De Meije is wel een uitdaging. Veel woningen zijn oud, wat isolatie lastig maakt.

Wonen en woonwensen: met behoud van karakter
Meijenaren zijn niet enthousiast over een uitbreiding van het aantal woningen, behalve op vrijkomende locaties. Bij nieuwbouw moet het karakteristieke, landelijke karakter, met de mooie doorzichten, behouden worden. Nieuwe woningen zijn vooral bedoeld voor jongeren, gezinnen en senioren, zodat deze groepen in de Meije kunnen blijven wonen.

Verkeer en veiligheid: veel overlast
De veiligheid op de weg is volgens heel veel bewoners de afgelopen jaren verslechterd. Mensen ervaren een verslechtering van het rijgedrag en een toename van verkeersdruk en zwaar verkeer. Ook obstakels, te weinig uitwijkmogelijkheden en de slechte staat van de weg zijn aandachtspunten. Verlagen van de snelheid, minder zwaar verkeer, minder motoren en groepen wielrenners, handhaving van de regels en aanleg van betere uitwijkmogelijkheden zou helpen.

Weekendafsluiting van de weg: een verademing
Tijdens de eerste Corona lockdown leverde de drukte veel opstoppingen op. De toen ingestelde afsluiting van de Meije voor motoren viel bij bewoners in goede aarde. De enorme afname van verkeer (met name motoren) in de weekenden gaf een gevoel van verademing. De wens om deze weekendafsluiting na de Corona periode te handhaven, scoort ongekend hoog. Slechts een klein aantal mensen wil terug naar vroeger.

(Woon)veiligheid: punt van aandacht
Hoewel de meeste Meijenaren aangeven zich thuis veilig te voelen, zijn er zorgen om inbraken. Dat komt door het toenemende aantal in de afgelopen jaren. De buurtapp wordt als positief ervaren. Meer zichtbaarheid van politie is gewenst. Beveiliging met eigen camera's neemt toe. De meeste mensen weten waar AED's hangen. Minder bekend is dat de AED-app op de telefoon helpt om ze snel te vinden.

Sociale leven: veel betrokkenheid
Het grootste deel van de Meijebewoners ervaart veel onderlinge betrokkenheid. Dat blijkt ook wel uit de bekendheid met en deelname aan verschillende groepen en verenigingen. De school, de kerk, het café, de Meijetafel: ze worden hoog gewaardeerd. Ook de buurt BBQ's zijn belangrijk. Er is behoefte aan een centrale plek om elkaar te ontmoeten. Een punt van aandacht!

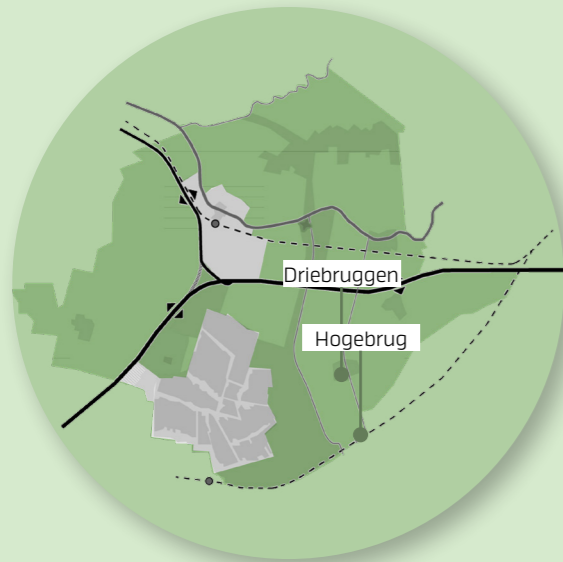
Weekendafsluiting van de weg: een verademing
Tijdens de eerste Corona lockdown leverde de drukte veel opstoppingen op. De toen ingestelde afsluiting van de Meije voor motoren viel bij bewoners in goede aarde. De enorme afname van verkeer (met name motoren) in de weekenden gaf een gevoel van verademing. De wens om deze weekendafsluiting na de Corona periode te handhaven, scoort ongekend hoog. Slechts een klein aantal mensen wil terug naar vroeger.

Kleine bedrijvigheid in de Meije: leven in de brouwerij
Veel bewoners hebben weinig problemen met kleine bedrijven in de Meije, zolang dat niet zorgt voor toename van zwaar verkeer, grote vrachtwagens (door die bedrijven zelf of door aan- en afvoer van goederen). Bedrijvigheid schept werk en leven in de brouwerij. Dat wordt gewaardeerd. Het beleid moet geen negatief effect hebben voor de boeren, maar bedrijventerreinen horen niet in de Meije.

Het ouder worden in de Meije
'Ouder worden' ligt voor veel inwoners nog ver in de toekomst. Die maken zich daar nu niet zo druk om. Voor de ouderen zelf is het soms geen punt: "we reddan ons wel" of net wel "een grote zorg". Mensen voelen er weinig voor de Meije te verlaten. Als dat dan toch moet, dan met pijn in het hart.

DRIEBRUGGEN EN HOGEBRUG

Elk gebied een eigen aanpak



De dorpsvisie is van en voor de inwoners van Driebruggen. Daarom is een enquête uitgezet om hun mening te peilen. Die enquête is bijna 150 keer ingevuld. Het dorpssteam en de gemeente hebben de resultaten van deze enquête gebruikt om een dorpsvisie te maken.

Driebruggen ligt in het zuidoosten van de gemeente. De naam van het dorp verwijst waarschijnlijk naar een drietal bruggen: de brug over de Grote of Dubbele Wiericke, de brug aan het einde van de dorpskern bij dorpshuis Custwijn en een vroegere brug tussen deze twee bruggen in. In de loop van haar geschiedenis heeft Driebruggen onderdeel uitgemaakt van verschillende gemeenten; sinds 2011 hoort Driebruggen bij de gemeente Bodegraven-Reeuwijk.

Het Hooge Huys aan de Dubbele Wiericke, het voormalig doktershuis aan de Kerkweg (1885), en het voormalig gemeentehuis (1928) zijn voorbeelden van historische gebouwen in het dorp. Ook heeft het dorp verschillende historische boerderijen waarvan sommigen uit de 16e eeuw stammen. Rondom het dorp vindt veel veeteelt plaats, voornamelijk melkveehouderij. In mindere mate worden er ook varkens en schapen gehouden. Driebruggen heeft nu 1945, veelal jonge, inwoners.

Hogebrug is een buurtschap met zo'n 30 woningen en 80 inwoners. Het buurtschap ligt aan de provinciegrens met Utrecht en de spoorlijn tussen Gouda en Woerden. Hogebrug is genoemd naar de brug over de Dubbele Wiericke, ook wel de Ruigeweidsebrug genoemd. In Hogebrug bevindt zich onder andere een houtverwerkingsbedrijf, van oorsprong een trappen- en kozijnenfabriek.



Dorpsvisie: drie pijlers en negen punten

De Driebrugse Dorpsvisie beschrijft de kwaliteiten van het dorp aan de hand van drie pijlers: dorps en landelijk, levendig en saamhorig. Dit zijn kwaliteiten die inwoners graag willen behouden voor de toekomst.

Daarna beschrijft de dorpsvisie de belangrijkste wensen van inwoners voor de toekomst van het dorp:

1) Prettige verkeerssituatie met veilige, goed onderhouden wegen

Verkeersoverlast aanpakken en goede bereikbaarheid met auto, fiets en ov (intensivering buurtbuslijn).

2) Voldoende, betaalbare woningen

Transformatie en op kleine schaal nieuwbouw van woningen, met name voor jongeren, starters en senioren.

3) Gezellig, levendig dorp/dorpshart

Plein Custwijn en een plaats voor ontmoeting, horeca, leuke winkels, en de weekmarkt.

4) Voldoende voorzieningen

Pinautomaat, goed bereik mobiele telefonie, glasvezel, pakketjes-punt en winkelaanbod behouden/uitbreiden.

5) Een verzorgde en aantrekkelijke openbare ruimte

Goed onderhouden stoepen en groen en voldoende straatverlichting.

6) Een dorp voor alle leeftijden

Voldoende, toegankelijke voorzieningen en activiteiten voor jong en oud.

7) Dorps, landelijk karakter

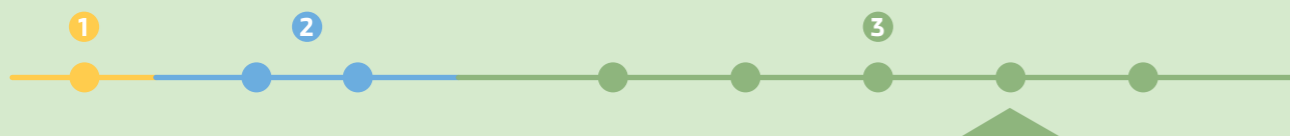
Kleinschaligheid en rust behouden, meer groen in en rond dorp, bescheiden toerisme.

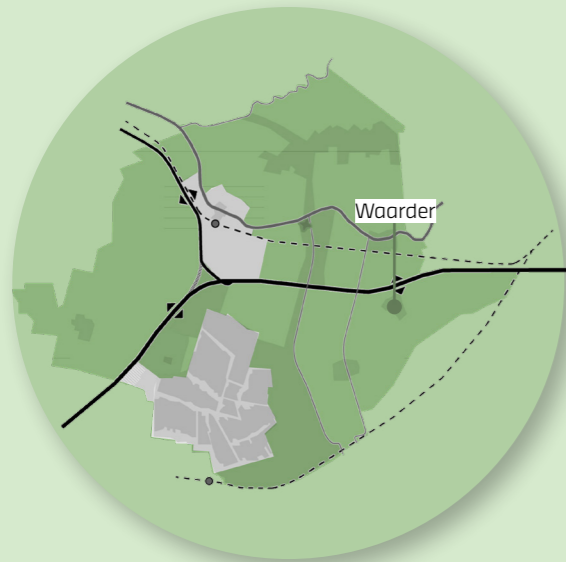
8) Betrokken inwoners, saamhorigheid en vitale verenigingen

Behouden van onderlinge betrokkenheid en saamhorigheid en het verenigingsleven.

9) Duurzaam, toekomstbestendig dorp

Voorkeur voor zonne-energie boven windenergie, ingepast met respect voor het landschap. Het liefst op (bedrijfs) daken en rond de snelweg. Heb ook aandacht voor besparing en alternatieve vormen van opwek.





Er wordt al over Waarder gesproken sinds het jaar 1108. Daarom vierde het dorp in 2008 haar 900-jarig bestaan. Tot de Middeleeuwen bestond dit gebied echter uit onbewoonbaar moeras en veenwildernis. Tussen 1050 en 1125 werd begonnen met de ontginning. Hierdoor ontstond het kenmerkende polderlandschap én een dorpsgemeenschap, die beide nog steeds bestaan.

Waarder is nu een dorp met zo'n 1700 inwoners. Het ligt vlak aan de A12 op de grens met de provincie Utrecht. Door haar ligging aan wegen als De Groendijk, Kosterdijk en Molendijk is Waarder een 'wegdorp' te noemen. De Hervormde Kerk is prominent aanwezig in het landschap. Naast dit rijksmonument telt het dorp 5 andere rijksmonumenten en 5 gemeentelijke monumenten. Het dorp kent, samen met Driebruggen, verschillende actieve verenigingen en terugkerende evenementen die bijdragen aan het dorpsleven. Vanuit de kerken, die in het dorp een belangrijke plaats innemen, zijn verschillende initiatieven, zoals een Boerenlandfair en een Rommelmarkt. Ook heeft het dorp een 'Huis van Alles' en een eigen Huiskamer van Waarder.



Het Dorpsteam van Waarder wilde de dorpsvisie samen met inwoners ontwikkelen. Dit in navolging op de avond "Wie, Wat, Waarder" uit 2018. Omdat er vanwege het coronavirus geen bijeenkomst kon plaatsvinden, is een enquête uitgezet. Die enquête is ruim 100 keer ingevuld. Het Dorpsteam heeft de resultaten gebruikt voor het maken van de dorpsvisie.

Dorpsvisie: vitaal, zelfvoorzienend

"Een eeuwenoud dorp dat springlevend is en blijft. Een kleine kern, midden in agrarisch gebied waar het goed toeven is. Waar het veilig wonen is in een groene omgeving, waar de zondagsrust bijna 'actief gebezigd' wordt. Op een centraal gelegen plekje in het Groene Hart vormen we een gezellige, saamhorige gemeenschap waar een flinke supermarkt en goede basisschool tot de basisvoorzieningen horen."

Zo zien inwoners hun dorp in de toekomst:

Wonen: voldoende, betaalbare woningen

Er is in Waarder vooral behoefte aan meer betaalbare woonruimte, met name voor jongeren en starters.

Het is – onder andere voor de leefbaarheid - belangrijk om deze leeftijdsgroep in het dorp te behouden. Inwoners stellen daarom woningbouw voor op locaties aan de directe randen van het dorp. De nieuwbouw moet wel beperkt blijven: Waarder blijft zo kleinschalig.

Duurzaamheid: inzetten op zonne-energie op daken

Inwoners willen hun steentje bijdragen aan verduurzaming. Voor het opwekken van duurzame energie in en rond Waarder is er sterke voorkeur voor zonnepanelen op daken. In 2030 is het dorp energieneutraal. Daar moet de infrastructuur dan ook op aangepast worden. Wanneer er grootschalige energie-opwek in de omgeving plaats moet vinden, geven inwoners de voorkeur aan opwek rond de A12: langs de A12, in de middenberm, langs de Tuureluur. Veel inwoners vinden dat echter ook niet passen in het landschap.

Veiligheid: veilig dorp en veilige wegen

De verkeersveiligheid is een belangrijk verbeterpunt voor Waarder. Wegen in het dorp leveren soms overlast en onveilige verkeerssituaties op. Daarom stellen inwoners voor om een rondweg te realiseren. Ook zou het dorp een 30 kilometerzone kunnen worden. De verkeersveiligheid moet verbeterd worden, bijvoorbeeld door veilige overstekplaatsen en een lagere snelheid van het autoverkeer. Daarnaast is ook criminaliteit een aandachtspunt voor sommige inwoners. Inbraak wordt vooral als een probleem ervaren.

Leefbaarheid: goede voorzieningen, prettig samenleven

De meeste inwoners zijn te spreken over de voorzieningen en de saamhorigheid in het dorp. Met name de supermarkt, maar ook de school, kerken en ouderenzorg worden gewaardeerd. Wel willen inwoners graag een gezellig dorpsplein rond de kerk, iets meer horeca en een diverser winkelaanbod. Ook is er behoefte aan meer jongerenactiviteiten en een ontmoetingsplek. Bijvoorbeeld een speelplek, een skatebaan/fitnessstoestellen of een plek voor jongeren. In 2030 werken kerken en verenigingen nog meer samen om activiteiten te organiseren. Met name jongeren hebben baat bij een betere ov-verbinding met omliggende plaatsen, bijvoorbeeld door het intensiveren van de buurtbuslijn. De wens is ook om het buitengebied aan te sluiten op het glasvezelnetwerk. Daarnaast is een serviceloket van de gemeente een wens van inwoners.

Ruimte en natuur: landelijke uitstraling behouden en versterken

Waardenaren hechten veel waarde aan de ruimte rondom het dorp en het open landschap. Nieuwbouw moet daarom volgens hen niet te hoog worden, een traditionele uitstraling hebben en het landschap zo min mogelijk aantasten. Verder is er behoefte aan een verbetering van de openbare ruimte. Stoeppen, wegen, voetpaden en parkeerplaatsen moeten beter onderhouden worden en de entree van het dorp aantrekkelijker worden. Ook is er behoefte aan meer groen en toegankelijke wandelroutes in het dorp.

Wonen

Betaalbaar
Voor starters

WAARDER 2030
VITAAL EN ZELFVOORZIENEND
Dorpsvisie 2021 - 2030

Gebaseerd op

Wie, Wat, Waarder in 2018
Enquête ruim 100 keer ingevuld
Eigen visie van dorpssteam

Duurzaamheid

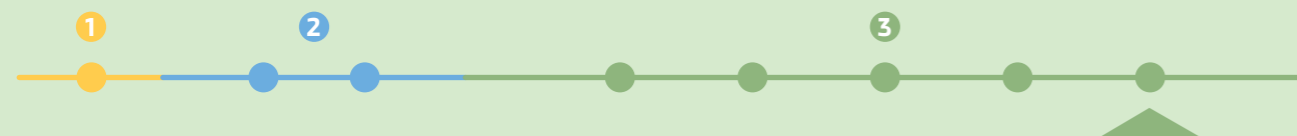
Zonnepanelen op daken
Kleinschalige alternatieven
Energie-neutraal in 2030

Veiligheid

Veilige wegen met maximaal 30 km/u
Rondweg om zwaar verkeer te weren
Meer toezicht in het dorp

Interactief

Scan onderstaande QR-code voor de volledige interactieve dorpsvisie



AAN DE SLAG

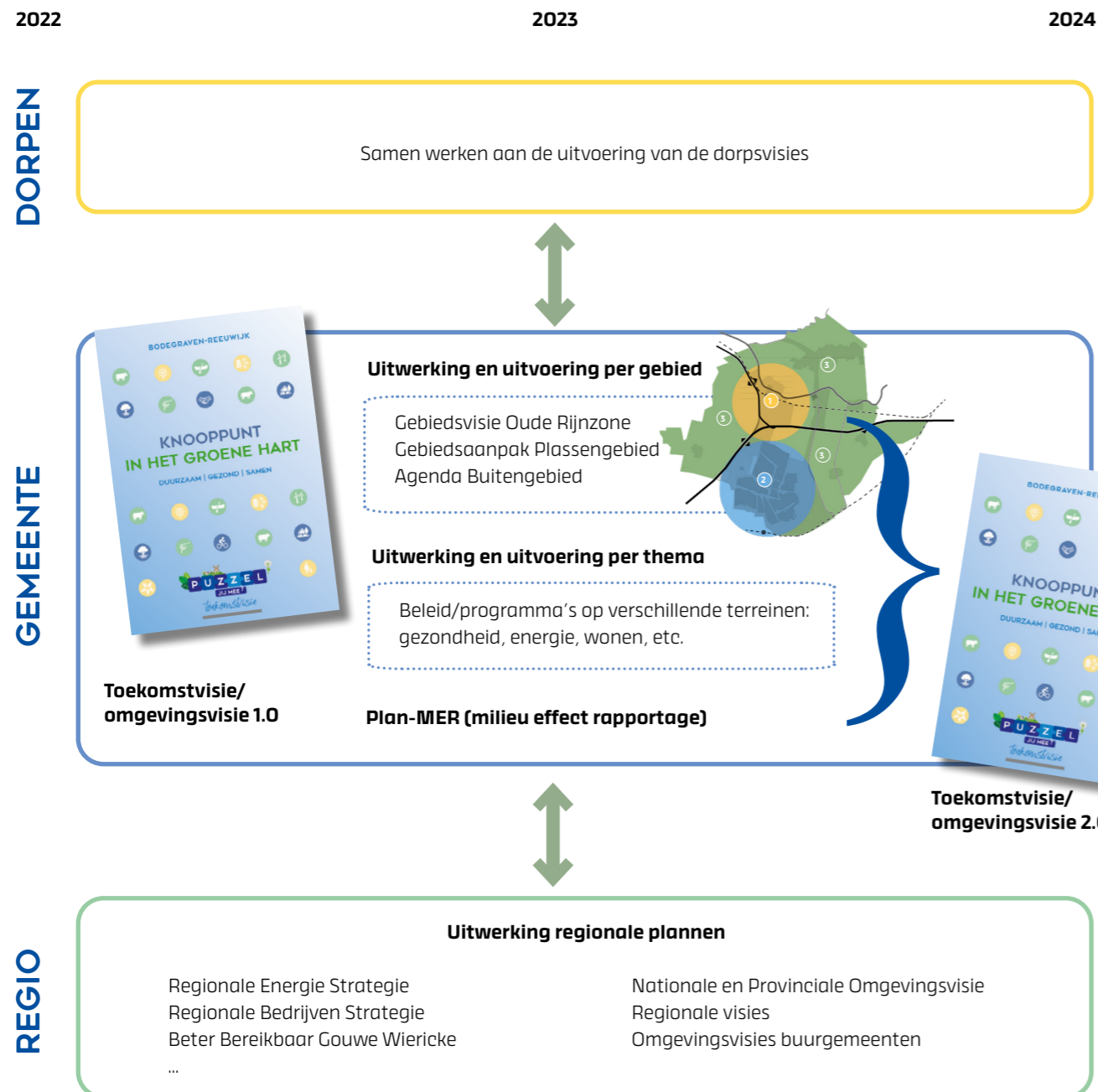
U heeft net onze toekomstvisie bekeken. Een visie die gemaakt is met inwoners uit alle dorpen en met verschillende organisaties die in of voor onze gemeente actief zijn. In dit hoofdstuk beschrijven we hoe we de toekomstvisie willen uitvoeren. Samen natuurlijk!

Onze toekomstvisie is geen blauwdruk. Het is een richting die het mogelijk maakt om mee te bewegen met onverwachte en nieuwe ontwikkelingen. We blijven inspelen op dingen die op ons afkomen, houden die met elkaar in balans én blijven erover in gesprek.

Toekomstvisie 1.0.... en nu?

Deze toekomstvisie is onze eerste omgevingsvisie: een nieuw instrument. We hebben ervoor gekozen om te starten met een omgevingsvisie 1.0, die op sommige punten nog globaal is. De komende jaren maken we deze visie steeds concreter en samenhangender én geven samen handen en voeten aan de uitvoering van de toekomstvisie en de dorpsvisies. Ook blijven we de samenhang met thematisch beleid goed borgen.

We hebben het volgende pad voor ogen:



Wat is een omgevingsvisie precies?

Deze toekomstvisie is een 'omgevingsvisie'. Dat is een samenhangende toekomstvisie voor alle onderwerpen die met de leefomgeving te maken hebben, zoals wonen, recreatie, duurzaamheid, bereikbaarheid en erfgoed.

De omgevingsvisie is één van de instrumenten van de Omgevingswet. Met de Omgevingswet wil de overheid de regels voor de ruimtelijke leefomgeving eenvoudiger en toegankelijker maken en samenvoegen. Ook het betrekken van inwoners bij plannen voor de leefomgeving is een belangrijk uitgangspunt van de Omgevingswet.

Elke gemeente in Nederland moet een omgevingsvisie maken. Dit document vervangt dan de structuurvisie. Een omgevingsvisie is een beleidsstuk. Het heeft geen juridische gevolgen (voor anderen), maar is een 'zelfbindend document'. Dat betekent dat het gemeentebestuur zichzelf eraan bindt om te handelen naar wat er in de visie staat.

Omgevingsplan

Tot 2029 hebben gemeenten de tijd om hun 'tijdelijke' omgevingsplan definitief te maken.

Wat is een Milieueffectrapportage (MER)?

Een plan-MER is een (milieu)beoordeling van de effecten van een visie op de leefomgeving. Bij een omgevingsvisie hoort vaak plan-MER. Bijvoorbeeld voor (grotere) ontwikkelingen op het gebied van woningbouw en bedrijventerreinen of als ontwikkelingen invloed hebben op natuurgebieden.

Het doel van deze plan-MER is om omgevingseffecten mee te kunnen nemen in de besluitvorming. Een plan-MER start vaak met een 'foto van de leefomgeving', waarin de huidige situatie van de leefomgeving bekeken wordt. Hieruit blijkt hoeveel ruimte er precies is voor ontwikkeling en wat de impact van voorgestelde ontwikkelingen zijn.

In de stap van toekomstvisie 1.0 naar toekomstvisie 2.0 voeren we indien nodig een plan-MER uit om de effecten van concrete ontwikkelingen in beeld te brengen en onze keuzes aan te scherpen.

Van toekomstvisie naar omgevingsplan

De omgevingsvisie wordt uitgewerkt in het omgevingsplan. Hierin staan de gemeentelijke regels over de ruimtelijke leefomgeving. Het omgevingsplan vervangt alle bestemmingsplannen in de gemeente en sommige verordeningen. Ook bevat het milieuregels die eerst landelijk vastgelegd waren. Het omgevingsplan is juridisch bindend. Iedereen moet zich eraan houden.

De omgevingsvisie en het omgevingsplan zijn samen bepalend voor de uitvoering: het verlenen van omgevingsvergunningen, toezicht en handhaving. Als gemeente moeten we ons omgevingsbeleid continu actueel houden. We doorlopen daarbij een cyclus:



“ Deze toekomstvisie is nooit af! Dit is het vertrekpunt van waar we starten. We blijven met elkaar in gesprek over onze toekomst. En als er zich nieuwe ontwikkelingen voordoen, passen we de toekomstvisie daarop aan.



toekomstvisie