



# Landschapskwaliteiten Reeuwijkse Plassen

Maart 2009



Watersnip-rapport 08A025







## Colofon

Titel	Landschapskwaliteiten
Subtitel	Reeuwijkse Plassen
Status rapport	Eindrapport ten behoeve van college van B&W
Projectnummer	08A025
Datum uitgave	Maart 2009
Samenstellers	Andrea Grim, adviseur Watersnip Advies John van Gemeren, senior adviseur Watersnip
Advies	Pieter van Dam, medewerker Watersnip Advies
Naam en adres opdrachtgever	Gemeente Reeuwijk Postbus 3 2810 AA Reeuwijk
Contactpersoon opdrachtgever	Dhr. W. Nomen

*Alle auteursrechten ten aanzien van dit rapport worden uitdrukkelijk voorbehouden. Niets uit dit rapport mag worden vermenigvuldigd en/of openbaar worden gemaakt door middel van druk, fotokopie, microfilm of op welke andere wijze dan ook zonder de voorafgaande schriftelijke toestemming van Watersnip Advies, noch mag het zonder een dergelijke toestemming worden gebruikt voor enig ander werk dan waarvoor het is vervaardigd.*



## INHOUDSOPGAVE

<b>1</b>	<b>INLEIDING</b>	<b>5</b>
1.1	Aanleiding en doelstelling	5
1.2	Werkwijze opstellen toetsingskader	6
1.3	Indeling rapport	9
1.4	Kader en status	9
<b>2</b>	<b>DE REEUWIJKSE PLASSEN, HET ONTSTAAN EN DE KWALITEITEN</b>	<b>11</b>
2.1	Inleiding	11
2.2	Kenmerken en kwaliteiten per plas	13
2.3	's-Gravenbroek	14
2.4	Elfhoeven	15
2.5	Klein Elfhoeven	16
2.6	Groot Vogelenzang	17
2.7	Vrijhoef	18
2.8	Ravensberg	19
2.9	Kalverbroek	20
2.10	Nieuwenbroek	21
2.11	Sloene	22
2.12	Klein Vogelenzang	23
2.13	Gravekoop	24
2.14	Broekvelden en Vettenbroek	25
<b>3</b>	<b>TOETSEN EN TOEPASSEN</b>	<b>27</b>
3.1	Samenstelling aanvraag	27
3.2	Toetsing op landschapskwaliteiten	27
3.3	Gebruik van de matrix kwaliteiten en werken	28
3.4	Traject van beoordeling	29
3.5	Ontwikkelingsruimte	29
<b>4</b>	<b>WERKEN EN WERKZAAMHEDEN</b>	<b>31</b>
4.1	Afgraven	31
4.2	Vergraven of ontgraven van reeds bestaande dijken of taluds	31
4.3	Bepplanten van gronden	33
4.4	Aanleggen of verharderen van paden	34
4.5	Aanbrengen van oppervlakte verharding	34
4.6	Aanleggen, vergraven of verruimen van waterlopen	34
4.7	Dempnen van waterlopen	35
4.8	Aanleg aarden dam met of zonder opsluitende constructie	36
4.9	Aanleg en/of vernieuwing van oeverbescherming en golfbrekers	37
4.10	Aanleg paardenbakken	42
4.11	Aanleg steigers	42
4.12	Aanleg brug	43
4.13	Verwijderen brug	43
4.14	Uitbreiding en nieuwe bebouwing	43
4.15	Verlichting	44
4.16	Verwijderen van rietkragen, waterlelies en biezen	44

<b>5</b>	<b>KWALITEITEN VAN HET LANDSCHAP .....</b>	<b>45</b>
5.1	Inleiding .....	45
5.2	Gebiedskwaliteiten .....	47
5.2.1	Inleiding .....	47
5.2.2	Oeverbeeld .....	47
5.2.3	Openheid .....	47
5.2.4	Zichtlijnen .....	47
5.2.5	Oriëntatiepunten .....	48
5.2.6	Stilte .....	49
5.2.7	Duisternis .....	49
5.2.8	Flora en fauna .....	49
5.2.9	Waterkwaliteit .....	49
5.3	Kwaliteiten van het oerlandschap .....	50
5.3.1	Inleiding .....	50
5.3.2	Veenrivier .....	50
5.3.3	Kleirug .....	50
5.4	Ontginningsrelicten .....	51
5.4.1	Inleiding .....	51
5.4.2	Scheisloten .....	51
5.4.3	Heerbaan, oude weg en kerkepad .....	52
5.4.4	Jaagpad .....	53
5.4.5	Oude bewoningslocatie .....	53
5.5	Waterstaatkundige relicten .....	54
5.5.1	Inleiding .....	54
5.5.2	Oude bruglocatie .....	54
5.5.3	Wetering en afwateringsroute .....	55
5.6	Agrarische relicten .....	57
5.6.1	Inleiding .....	57
5.6.2	Snippendrift .....	57
5.6.3	Kievitsakker .....	57
5.6.4	Eendenkooi .....	59
5.6.5	Rozentuin .....	59
5.6.6	Boerderijplaats .....	59
5.7	Verveningsrelicten .....	61
5.7.1	Inleiding .....	61
5.7.2	Turfroute .....	63
5.7.3	Voorland .....	63
5.7.4	Damhoek .....	64
5.7.5	Legakker .....	64
5.7.6	Compleet verveningspatroon .....	65
5.8	Droogmakingsrelicten .....	66
5.8.1	Inleiding .....	66
5.8.2	Ringvaart .....	66
5.8.3	Ringdijk .....	66
5.8.4	Laatste eilanden .....	67
5.9	Monumenten en gebouwen .....	69
5.9.1	Kerk .....	69
5.9.2	Pastorie .....	69
5.9.3	Kerkhofmuur .....	69
5.9.4	Turfschuur en schuurwerf .....	69
5.9.5	Vissershuisje .....	70

5.9.6	Gemaal.....	70
<b>6</b>	<b>BELEIDSKADER .....</b>	<b>71</b>
6.1	Inleiding .....	71
6.2	Landschapsplan Veenweidegebied, deelgebied Gouwe-Meije-IJssel, beleidsplan ....	71
6.3	Structuurvisie gemeente Reeuwijk .....	71
6.4	Cultuurhistorische Hoofd Structuur Zuid-Holland .....	72
6.5	Ecologische Hoofdstructuur provincie Zuid-Holland (EHS-ZH) .....	72
6.6	Overzicht overig relevant beleid.....	73
6.6.1	Europees beleid .....	73
6.6.2	Nationaal beleid .....	73
6.6.3	Provinciaal beleid .....	73
6.6.4	Regionaal beleid.....	73
6.6.5	Lokaal beleid .....	73
<b>7</b>	<b>BRONNEN.....</b>	<b>75</b>
7.1	Dankwoord .....	75
7.2	Literatuur.....	75
7.3	Foto- en afbeeldingenverantwoording.....	76

Bijlage I: Matrix kwaliteiten en werken

Bijlage II: Gebiedskwaliteiten, kwaliteiten oerlandschap en ontginningsrelicten

Bijlage III: Waterstaatkundige- en droogmakingsrelicten

Bijlage IV: Agrarische relicten en verveningsrelicten

Bijlage V: Structuurvisie gemeente Reeuwijk, oktober 2005

Bijlage VI: Beleidskaart landschapsplan Veenweidegebied



*Afbeelding 1: Recreatiewoning aan de achterwetering met natuurvriendelijke oever.*



*Afbeelding 2: Woning aan de Ree met een gangbare oeverinrichting.*



# 1 Inleiding

## 1.1 Aanleiding en doelstelling

De druk van gebruiksfuncties op de Reeuwijkse Plassen is de laatste jaren sterk toegenomen. Dit vormt een bedreiging voor de landschapskwaliteiten. Het is van belang dat het evenwicht tussen diverse kwaliteiten van het gebied in stand wordt gehouden en dat tegenstrijdige belangen in een ruimer verband worden bekeken. Op deze manier kan duidelijk worden waar knelpunten liggen. Zo wordt voorkomen dat het landschap een steeds minder natuurlijke uitstraling krijgt en uiteindelijk zou veranderen in een stedelijk woonpark.

Het voorliggend rapport Landschapskwaliteiten Reeuwijkse Plassen is door de gemeente Reeuwijk opgesteld als een gefundeerd antwoord op initiatieven van derden. Het is een kader waarmee individuele aanvragen kunnen worden beoordeeld in relatie tot de kwaliteit van het landschap. Om de kwaliteiten van de Reeuwijkse Plassen te bewaken en behouden is het van belang dat er een toetsingskader functioneel is om de aanvragen voor een aanlegvergunning te kunnen toetsen op landschapskwaliteiten en waarmee zonodig ook handhavend kan worden opgetreden. Aanvullend kan dit toetsingskader ook gebruikt worden bij bestemmingsplanwijzigingen en aanvragen van vrijstellingen. Het rapport is ook bepalend voor werken die de gemeente zelf uitvoert, bijvoorbeeld langs wegen.



*Afbeelding 3: Oevers met inheemse oeervegetatie leiden tot een gewenst landschapsbeeld.*

## 1.2 Werkwijze opstellen toetsingskader

De inhoud van het toetsingskader *Landschapskwaliteiten Reeuwijkse Plassen* is gebaseerd op verschillende bronnen. De inventarisatie is gestart met het in kaart brengen van interne kennis van landschapselementen, cultuurhistorische elementen en bijzondere kenmerken op het gebied van natuur, landschap en gebruik. Op basis van (historische) kaartgegevens, inventarisaties, veldbezoeken, diverse beleidsdocumenten en gesprekken met gebiedsdeskundigen, zijn de kenmerkende elementen (punten, lijnen en gebieden) en aspecten van de Reeuwijkse Plassen in beeld gebracht. Gebruikte documenten zijn:

- Gemeente Reeuwijk, bestemmingsplan plassen, natuur- en weidegebieden, februari 1998;
- Cultuurhistorische Hoofdstructuur, Provincie Zuid-Holland, regio Krimpenerwaard en Gouwestreek, januari 2003;
- Landschapsplan Veenweidegebied deelgebied Gouwe-Meije-IJssel, het beleidsplan, november 2003;
- Structuurvisie gemeente Reeuwijk, oktober 2005;
- APV Reeuwijk 2006, gewijzigd juli 2008;
- Nieuw elan voor het Plassengebied, Gebiedsvisie voor het Reeuwijkse Plassengebied, concept november 2008.

Bij de keuze van de elementen die worden benoemd als kwaliteit heeft de cultuurhistorie en het landschappelijk gebruik een belangrijke rol gespeeld. Bij de bepaling van de kwaliteiten is niet één periode uit de geschiedenis als streefbeeld genomen. Het uitgangspunt was een ontwikkelingsrichting aan te geven om kenmerkende elementen uit verschillende perioden, zoals bijvoorbeeld openheid en doorzichten, te kunnen beschermen. De toegepaste indeling in ontginningsrelicten, waterstaatkundige, agrarische, vervenings- en droogmakingsrelicten is daar een uitvloeisel van. Ten aanzien van de bebouwing, is de waardering uit de Cultuurhistorische Hoofd Structuur overgenomen.

Dit rapport pretendeert *geen complete* inventarisatie en beschrijving van elementen te zijn. Voor nog meer cultuurhistorische informatie over specifieke locaties is het raadzaam onder andere de 'Cultuurhistorische landschapskaarten Reeuwijk' die zijn opgesteld door Sophie Visser te raadplegen.

Bij de inventarisatie bleek dat er een onderscheid gemaakt kon worden in elementen die:

- a) vandaag de dag nog zichtbaar zijn, bijvoorbeeld een Snippendrift op de plas Ravensberg;
- b) die nog zichtbaar zijn, maar waarvan de oude functie niet meer herkenbaar is, zoals de heerbaan de Gravendijk tussen Twaalfmorgen en Ree;
- c) die niet meer zichtbaar zijn, bijvoorbeeld de Oude Woning langs de Karrewetering.

Al deze vormen zijn als kwaliteiten opgenomen in het rapport.

### Gebiedskwaliteiten

De categorie 'gebiedskwaliteiten' (§5.2) is opgesplitst in 2 subcategorieën:

1. toetsbaar als landschapskwaliteit
2. toetsbaar volgens andere wetgeving

#### *Ad 1: gebiedskwaliteiten toetsbaar als landschapskwaliteit*

Oeverbeeld, openheid, zichtlijnen en oriëntatiepunten zijn belangrijke kwaliteiten van de Reeuwijkse Plassen. Het karakter van de openheid is in hoofdstuk twee, 'De Reeuwijkse Plassen, het ontstaan en de kwaliteiten' beschreven. De overige kwaliteiten staan in de paragrafen onder §5.2 beschreven. Bij de beoordeling dient deze informatie geraadpleegd te worden.

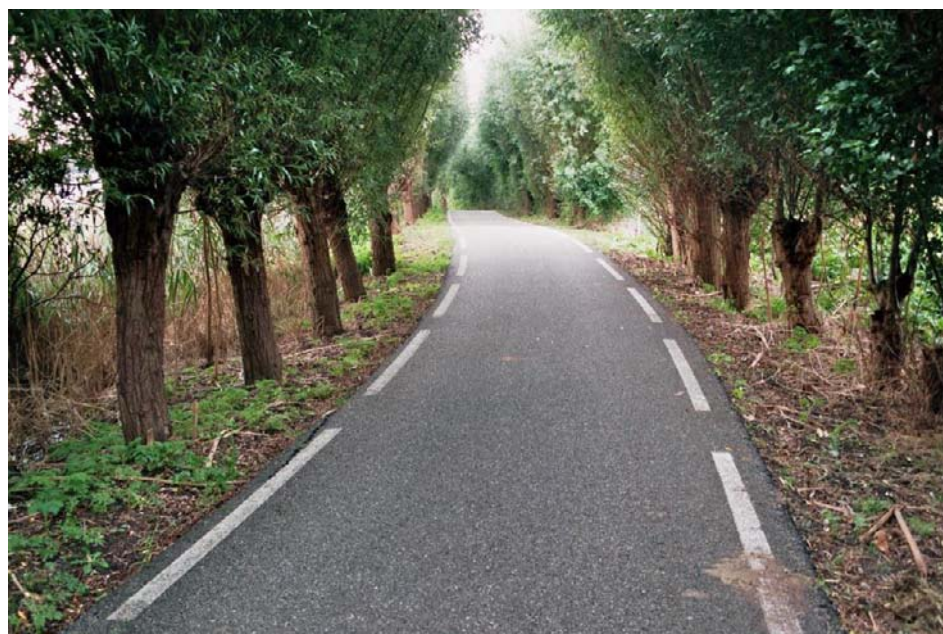
*Ad 2: gebiedskwaliteiten toetsbaar volgens andere wetgeving*

De gebiedskwaliteiten stilte, duisternis, flora en fauna en waterkwaliteit hebben direct en indirect een relatie met landschapskwaliteiten. Omdat deze kwaliteiten via andere wetgeving worden beschermd, zijn ze in dit toetsingskader niet als toetsbaar opgenomen. Ze dienen echter wel in de overweging te worden meegenomen. De toetsing van deze kwaliteiten wordt via andere wetgeving geregeld:

- stilte: toetsingsmogelijkheden via de milieuwetgeving;
- duisternis: toetsingsmogelijkheden via de milieuwetgeving;
- flora- en fauna: toetsingsmogelijkheden via de Flora- en faunawet;
- waterkwaliteit: toetsingsmogelijkheden via het Hoogheemraadschap van Rijnland.

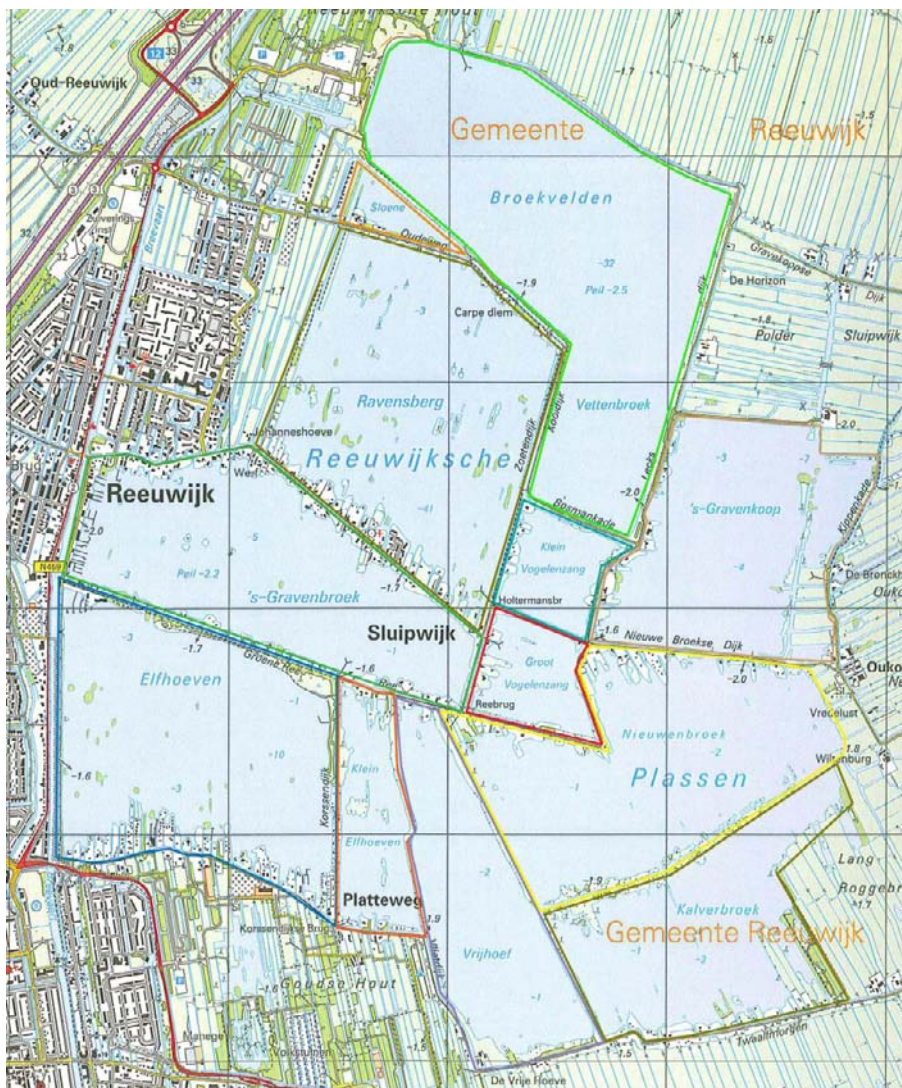


*Afbeelding 4: Winter 1926, herstelwerkzaamheden aan de dijkdoorbraak in de Lecksdijk. Op de achtergrond het open landschap rond plas Gravekoop.*



*Afbeelding 5: Lecksdijk in 2008, locatie dijkdoorbraak is herkenbaar aan de verhoging in de weg. Houtopstanden zorgen inmiddels voor een besloten landschap.*

De kwaliteiten zijn ingetekend op drie kaarten. Een afdruck van de Gemeentelijke Basiskaart Nederland (GBKN) van september 2008 is als basis gebruikt om de kwaliteiten op in te tekenen. Hieronder een indeling van het plangebied.



LEGENDA

	's-Gravenbroek		Sloene		Vrijhoef
	Elfhoeven		Klein Vogelenzang		Ravensberg
	Klein elfhoeven		Gravekoop		Kalverbroek
	Groot Vogelenzang		Broekvelden en Vettenbroek		Nieuwenbroek

Afbeelding 6: Indeling plangebied.

### 1.3 Indeling rapport

De indeling van het rapport *Landschapskwaliteiten Reeuwijkse Plassen* is toegespitst op behandeling van de vergunningaanvraag binnen de gemeente Reeuwijk. Tegelijkertijd beoogt het rapport ook de initiatiefnemer in het gebied zo goed mogelijk van dienst te zijn. Na een inleiding met o.a. de aanleiding en doelstelling van het rapport, de werkwijze, indeling en status van het rapport, volgt een beschrijving van het ontstaan van de Reeuwijkse Plassen met een beschrijving van alle plassen met hun kwaliteiten. Hoofdstuk drie, *Toetsen en toepassen*, legt uit hoe dit rapport gebruikt dient te worden bij de behandeling van een vergunningaanvraag. Dan volgt hoofdstuk vier met de uitwerking van alle aanlegvergunningplichtige werken en werkzaamheden uit het bestemmingsplan, met een advies en een toelichting op de aanvullende voorwaarden. Hoofdstuk vijf bevat een uitwerking van alle landschapskwaliteiten. Vragen als: 'Wat is het?', 'Waarom heeft het een landschappelijke kwaliteit?' en 'Wat willen we ermee?' worden in dit hoofdstuk toegelicht. De ligging van de kwaliteiten is op de kaarten in de bijlagen II, III en IV ingetekend. De kaarten bestrijken het gehele plassengebied. In hoofdstuk zes het beleidskader beschreven. Belangrijke kaarten uit deze beleidsstukken zijn in de bijlagen V en VI opgenomen. Het rapport wordt met het dankwoord, de literatuurverwijzing en foto- en afbeeldingverantwoording in hoofdstuk 7 afgesloten.

### 1.4 Kader en status

Het rapport met toetsingskader wordt vastgesteld door de gemeenteraad. Het verkrijgt daarmee de status van een beleidsnota.



*Afbeelding 7: Voorbeeld van een bedreigd doorzicht: zicht op plas Groot Vogelenzang vanaf het einde van de 's Gravenbroekseweg.*



*Afbeelding 8: Sluipwijkse verversers hozen vanuit een baggerbok veen op een staal rond 1930. Het plassenlandschap had een grote openheid.*

## 2 De Reeuwijkse Plassen, het ontstaan en de kwaliteiten

### 2.1 Inleiding

De geschiedenis van de Reeuwijkse Plassen is opgebouwd uit verschillende 'tijdperken'. Tot en met de vervening zag het gebied er nagenoeg hetzelfde uit als de omgeving, de huidige veenweidengebieden.

#### *Het oerlandschap*

Het veenweidelandschap van Reeuwijk is ontstaan tussen de rivier Oude Rijn en Hollandse IJssel. Tussen de rivieren lag een uitgestrekte veenmoerasvlakte met lage struiken, riet, heide, mossen en veenmosses. In het midden groeiden alleen veenmosses, die gevoed werden door regenwater. Aan de onderkant stierf het veenmos af en aan de bovenkant groeide het door. In de loop van eeuwen is hier een dik veenpakket gevormd dat hoger kwam te liggen dan de rivieren. Door deze hoge ligging stroomde het regenwater op een natuurlijke manier af naar de rivieren via de kronkelende veenriviertjes.

#### *De ontginning*

Vanaf 900 na Christus werden de veengebieden ontgonnen. Door de ontginningen werd het land geschikt voor landbouw. In de vijftiende en zestiende eeuw werden polders gevormd die kunstmatig werden droog gehouden met behulp van spierkracht en later door windmolens.

#### *De vervening*

Door de groeiende economie nam de vraag naar turf in de loop van de 17<sup>e</sup> eeuw toe. Het Goudse bedrijfsleven kon de turf goed gebruiken voor de productie van onder meer pijpen, maar ook de huizen werden ermee warm gestookt. Vanaf 1680 is er begonnen met de 'natte vervening' in de polderblokken rond Reeuwijk en Sluipwijk. Zo ontstond het landschap dat we nu kennen als de Reeuwijkse Plassen. Met de baggerbeugel kon tot gemiddeld 3 meter onder water veen worden gewonnen. Vele kubieke meters veen werden tot 1930 weggebaggerd.

#### *Bijzonder landschap*

De grootschalige turfwinning heeft geresulteerd in een karakteristiek landschap, met uitgestrekte plassen, lange bebouwing- of wegenlinten en eilanden. Ook karakteristiek zijn de vele bruggen in het gebied.

#### *De Reeuwijkse Plassen als landhuis*

Zo is het plassengebied ook te beleven als een groot landhuis met twaalf grote en kleine kamers. Door de volop aanwezige wegen, lintbebouwing en inmiddels hoge begroeiing heeft iedere plas zijn eigen groene wanden en zijn eigen vensters op de achterliggende ruimten. De bruggen vormen voor de varende bezoekers de deuren naar een nieuwe ruimte waar weer een nieuwe plas met een eigen karakter te ontdekken valt.

Tot aan de Tweede Wereldoorlog werden de Reeuwijkse Plassen van Sluipwijk en Reeuwijk gekenmerkt door een grote mate van openheid en een lage bebouwingsdruk. De weteringen in de Reeuwijkse Plassen zijn in de tijd van de grootschalige vervening intensief gebruikt als vaarroutes. De baggerbokken die hiervoor gebruikt werden, bewoog men voort vanaf de wal, door te 'wegen' (duwen met een vaarboom) of te jagen (trekken met een touw). De schippers wilden tijdens het wegen en jagen niet gehinderd worden door knotwilgen, elzen of ander opgaand hout in de oever. Blijkens een pamflet werden er tussen 1727 en 1730 door het waterschap keuren uitgevaardigd om de voortgang van het vaarverkeer te waarborgen. Het aanplantverbod, uitgevaardigd in de vroege 18e eeuw dat al gold voor de

meeste weteringen in het gebied werd in 1787 nog eens uitgebreid tot de Laixdijk (Lecksdijk) en de toenmalige Dwarsdijk. De eigenaars van de reeds aanwezige wegbeplanting, veelal bewoners, kregen vier jaar tijd om de bomen 'uit te roeien en weg te ruimen'. In de loop van de jaren vijftig kwam er verandering in deze kenmerkende 'openheid' van het plassegebied door een toename van woonhuizen en zomerwoningen. Voor de nieuwe bewoners, veelal afkomstig uit stedelijk gebied, vormden bomen de ultieme belichaming van de natuur. Gebiedseigen natuurproducten zoals veen, riet, ruigte, geriefhout, voedergras of hooi voor de geit, verloren hun waarde. De afname van het kleinschalig agrarisch gebruik en de andere wensen van de nieuwe bewoners hebben geleid tot boomopslag, verbossing en verparking van het eens kale en overzichtelijke landschap. De boomgroei, de aanleg van heggen en ook de bouw van woningen en schuttingen, hebben het zicht op de plassen vanaf de wegen sterk verminderd. De doorzichten zijn schaarser en worden nog steeds verder bedreigd. Ook het oorspronkelijke oevermilieu kwam onder druk te staan door voornamelijk verbossing. De karakteristieke en zonbehoevende rietkragen en bloemrijke oevers werden sterk aangetast door de toenemende mate van schaduw in het gebied. De aanleg van botensteigers en harde beschoeiingen en de chemische processen in de bodem en het water, zorgden voor verdere afbraak van het oorspronkelijke oevermilieu.



*Afbeelding 9: Bebouwingslint aan het eind van de 's-Gravenbroekseweg, 1930. Goed zichtbaar zijn het kleinschalig agrarisch gebruik en de rijke oevervegetaties.*



Door allerlei oorzaken verslechterde de waterkwaliteit na 1960 sterk. Het verdwijnen van watervegetaties, versnelde afbraak van venige bodems en oevers en de vorming van veel baggerslib waren het gevolg. Vanaf 1990 worden allerlei initiatieven ondernomen om de kwaliteit van oevers en water te verbeteren. Zo is recent een project gestart dat de aanleg van 35 km natuurvriendelijke oever tot doel heeft. Overheden, burgers en belangenorganisaties werken in toenemende mate samen aan herstelprojecten in het plassengebied. De gemeente vindt goede ontwikkeling van goede oevermilieus van cruciaal belang voor het bereiken van het gewenste landschapsbeeld. In dit rapport wordt hier in paragraaf 4.9, *Aanleg en/of vernieuwing van oeverbescherming en golfbrekers* veel aandacht aan geschonken.

## 2.2 Kenmerken en kwaliteiten per plas

Bij de beschrijving van de landschappelijke karakteristieken per plas wordt aan de aspecten oorspronkelijk landschapsbeeld, zichtlijnen, cultuurdruk door bebouwing en de mate van verharding van het oevermilieu bijzondere aandacht geschonken. Tevens wordt gelet op het voorkomen van eilanden en op de mate van verharding van het oevermilieu.

De volgorde waarin de plassen worden beschreven is bepaald door de mate van de cultuurdruk. Deze is bepaald in de inventarisatie uit 1997, 'Natuur en landschap van de Reeuwijkse Plassen in kaart'. In de volgorde treft men een gradiënt aan van intensief bewoonde plassen naar extensief gebruikte plassen.

- 's-Gravenbroek
- Elfhoeven
- Klein Elfhoeven
- Groot Vogelenzang
- Vrijhoef
- Ravensberg
- Kalverbroek
- Nieuwenbroek
- Sloene
- Klein Vogelenzang
- Gravekoop
- Broekvelden en Vettenbroek

### 2.3 's-Gravenbroek

Door de ligging tegen de dorpskern van Reeuwijk-brug en Sluipwijk zijn de oevers van de plas 's-Gravenbroek vanouds intensief bebouwd geweest. Er is aaneengesloten lintbebouwing in het gedeelte van de 's-Gravenbroekseweg tot aan Sluipwijk en langs de Notaris d'Aumerielaan. Hier vallen ook de watersportvoorzieningen op. De plas is in het noordwestelijk deel vanaf de weg nauwelijks zichtbaar. De grootste landschappelijke waarden liggen in het oostelijk deel van de plas. Hier ligt een strook oorspronkelijk oeverland met rietoevers.

De strook is vrij van bebouwing en recreatief gebruik en in eigendom bij Stichting Aqua et Natura. Vanaf de Zoetendijk is de plas hier goed te overzien. Enkele percelen langs de Ree en een rietperceel aan de 's-Gravenbroekseweg naast huisnummer 164 bieden ook uitzicht op het water. Deze percelen zijn juist om die reden in de verdichtende omgeving belangrijke elementen om in hun huidige staat te behouden. In het westen van de plas liggen twee onbebouwde eilanden en een waterrietkraag die de oorspronkelijke verkavelingrichting aangeven. Het centrale eilandcomplex is deels bebouwd met zomerwoningen maar draagt zeker bij aan het oorspronkelijke landschapsbeeld. Hetzelfde geldt voor twee waterrietkragen die vanaf de Groene Ree de plas insteken. Het laatste eiland met schiethut in het oostelijk deel van de plas is waardevol omdat het in deze omgeving nog iets toont van de vroegere functies jacht en visserij. Het oevermilieu rond de plas is over het algemeen sterk verhard met uitzondering van de genoemde oeverlandjes. Daarnaast hebben enkele particulieren aan de Ree al natuurvriendelijke oevers aangelegd.



Afbeelding 10: Plas 's-Gravenbroek



Afbeelding 11: 's-Gravenbroek

## 2.4 Elfhoeven

De bewoningsdruk op deze plas is sinds de Middeleeuwse ontginning rond 1100 al geconcentreerd op de zuidoever. De westelijke oever is geheel vrij van bebouwing gebleven en vanaf de plas biedt zicht op de Breevaart en achterliggende woningen. In de zuidwesthoek is de stadsrand van Gouda zichtbaar. In de noordwesthoek vinden we het recreatiecomplex Elfhoeven en een serie zomerwoningen tot aan de brug naar de 's-Gravenbroek. Ook tussen de brug naar Klein Elfhoeven en de Platteweg ligt een lintbebouwing van zomerwoningen en recreatieverblijven. Het meest authentieke oeverland is te vinden langs de westoever op de Burgemeester Lucassenlaan. Hier ligt ook het oorspronkelijke jaagpad voor schuiten die door de Breevaart voeren. Het terrein Elfhoevenstrand van het Natuur- en Recreatieschap Reeuwijkse Plassen is in de jaren zeventig aangelegd. Door de stevige rietbegroeiing in het water en op het land en door de afwezigheid van bebouwing over een grote oeverlengte, draagt deze strook er sterk aan bij dat Elfhoeven als intensieve recreatieplas toch een relatief sterke ruimtelijk en rustige uitstraling heeft. Ook het grote aantal geheel onbebouwde eilanden versterkt het landschappelijk karakter van deze plas. Vanaf de Lucassenlaan en vanaf het recreatieterrein is de plas voor wandelend en fietsend publiek goed zichtbaar.



Afbeelding 12: Plas Elfhoeven



Afbeelding 13: Elfhoeven

## 2.5 Klein Elfhoeven

De plas Klein Elfhoeven heeft een besloten en intiem karakter. Het noordelijk deel van de plas is voor het vaarverkeer langs de boeienlijn, die de doorgaande vaarroute aangeeft, zelfs niet zichtbaar. Midden in de plas liggen een paar grote eilanden met hoge begroeiing. Terwijl het zuidelijk deel van deze plas over het aangegeven traject druk bevaren wordt, is het noordelijk deel zeer rustig en stil. Lintbebouwing treffen we aan langs de zuidelijke en noordelijke oeverwegen. Hier is de plas ook nauwelijks zichtbaar. Over de oostoever, de Ringdijk loopt geen openbare weg of pad. Het grootste deel van deze Ringdijk is nog onbebouwd gebleven en in gebruik bij recreanten die er 's zomers tenten mogen opzetten. De oostoever kent nog een zekere openheid die de achterliggende ruimtes laat beleven. De westoever bestaat voor een groot deel uit een verlandingszone die zich ontwikkeld heeft op een groot baggerdepot met daarachter broekbos. Alleen vanaf het sterk begroeide openbare recreatiestrookje ten zuiden van de hefbrug, is deze plas enigszins te overzien door passanten. De oevers van deze plas hebben een vrij natuurlijk karakter door de diverse oeverherstelprojecten die hier door stichtingen en particulieren zijn uitgevoerd. De plas Klein Elfhoeven heeft wat betreft de ontwikkeling van natuurvriendelijke oevers dan ook als proefgebied gefunctioneerd in de Reeuwijkse Plassen.



Afbeelding 14:  
Plas Klein Elfhoeven



Afbeelding 15: Klein Elfhoeven

## 2.6 Groot Vogelenzang

De plas Groot Vogelenzang heeft nog slechts twee eilanden. Het grootste, langwerpige eiland heeft een hoge cultuurhistorische waarde als voormalig Kerkepad, maar wordt ernstig in zijn voortbestaan bedreigd door gebrek aan onderhoud. De lintbebouwing aan de westzijde verhindert het zicht vanaf de Zoetendijk over de plas. Alleen in het verlengde van de 's-Gravenbroekseweg, over de oude vaarroute die toegang gaf tot de Vieressenbrug is een glimp van de plas waarneembaar. Zulke laatste zichtlijnen in een verdichte omgeving verdienen bijzondere aandacht, bescherming en landschapsonderhoudszorg. Dit onderhoud kan bestaan uit het vellen of regelmatig snoeien van houtige gewassen. De noordoever is voor een klein deel bewoond. Voor een deel zijn hier groentetuinen aanwezig, waarover de plas goed is te overzien. Aan de noordoostoever, aan het begin van de Kromme Ree, is er een goed zicht op de gehele plas. Vanaf de zuidoever is het zicht op de plas door oeverprojecten verbeterd, wat voor recreanten en aanwonenden tot een verrassend uitzicht op de plas heeft geleid. Vanaf de plas worden in noordelijke richting de achterliggende ruimtes het sterkst beleefd doordat hier de begroeiing relatief laag is. Langs de gehele zuidoever zijn in de afgelopen jaren natuurvriendelijke oevers met riet gerealiseerd. Hierdoor is het oorspronkelijke landschapsbeeld op deze plas sterk verbeterd.



Afbeelding 16: Plas Groot Vogelenzang



Afbeelding 17: Groot Vogelenzang

## 2.7 Vrijhoef

Vrijhoef heeft een heel eigen karakter en neemt een aparte plaats in het landschap van de Reeuwijkse plassen in. Dit wordt deels veroorzaakt door de geschiedenis van 'blokvervening'. Hierbij werd al tijdens de vervening, droogmaking voorzien en organisatorisch voorbereid. Vrijwel alle legakkers werden weggebaggerd. Van de onbruikbare bovenlaag met zwarte teeltaarde werden ringdijken aangelegd. Deze ringdijken, die nooit zijn verhard tot weg of pad, vormen nu de onbebouwde oevers van de plas. Door het weggraven van de legakkers, ook die langs de centrale vaarverbinding Achterwetering - Plattewegswetering, kent de Vrijhoef een extra lange zichtlijn over het water van noord naar zuid, van meer dan 1,5 kilometer. De ruimtelijke werking van deze lijn wordt nog versterkt door de zichtbaarheid van de kerktoren van Sluipwijk op de noordeinder en het vrije doorzicht over het weiland naast de Vrije Hoeve naar de spoorlijn en de Hollandsche IJssel. Deze plas is ook de enige die vanuit de belangrijke spoorlijn Gouda - Utrecht waargenomen kan worden. Een andere versterkende factor voor de beleving van de grote diepte en de ruimte op Vrijhoef is het uitéénlopen van de ringdijken van noord naar zuid, waardoor zich een wijds panoramabeeld ontvouwt voor schaatsers en zeilers die zich nabij de noordoever bevinden en zich richting de zonzijde bewegen. In het noorden van de plas bevinden zich een tweetal eilanden. Dit zijn tevens de enige twee eilanden op de plas die ontsnapt zijn aan de vervening. Door de lintbebouwing langs de noordoever, de hoge bossages langs de Twaalfmorgen en door de ontoegankelijkheid van de ringdijk, is de plas voor het publiek op de weg slechts beperkt zichtbaar. De weilanden ten noorden en oosten van de boerderij de Vrije Hoeve bieden zicht op de plas. De oevers van de plas vertonen nog een grote mate van oorspronkelijkheid met relatief gave waterrietkragen die in de winter met hun gele kleur ook veel bijdragen aan de belevingswaarde van deze bijzondere plas.



Afbeelding 18: Plas Vrijhoef



Afbeelding 19: Vrijhoef

## 2.8 Ravensberg

Het bijzondere landschappelijke karakter van de Ravensberg wordt onder meer bepaald door het grote aantal eilanden dat hier voorkomt. Geen andere plas kent zoveel eilanden die zo gelijkmatig verspreid over de gehele plas liggen en die daarmee het oorspronkelijke weidapatroon compleet weerspiegelen. De eilanden zijn onder meer door stringente regelgeving nooit bebouwd geraakt en vertellen nu het verhaal van turfwinning en opvolgend kleinschalig agrarisch gebruik. Gezien de ontwikkelingen in andere plassegebieden in West-Nederland is het feit, dat al deze Ravensbergeilanden de tijd ongeschonden zijn doorgekomen, bijzonder. Ook de oostoever is lang gaaf gebleven. Hier vindt nu deels snipperverkaveling plaats die het oorspronkelijke landschapsbeeld verandert en leidt tot verharding en beplanting met gebiedsvreemd groen zoals coniferen. Het zuidoostelijk deel is nog geheel gaaf. Hetzelfde geldt voor het middendeel van de westoever. Hier is in de jaren tachtig een compleet volkstuintencomplex verwijderd en omgezet in natuurgebied. De lintbebouwing over de gehele zuidoever staat nauwelijks zicht op de plas toe. Slechts over een tweetal scheislotten is enig zicht mogelijk. Langs de Oudeweg en de Kooijdijk neemt het zicht op de Ravensberg nog steeds af. Het beste zicht op de plas wordt nog gekregen vanaf de smalle Zoetendijk. De vele eilanden vragen steeds om veel inspanningen voor het behoud van een landschappelijk verantwoord oevermilieu. Aan de noordzijde van de plas worden daarvoor op diverse plaatsen ook golfbrekers ingezet. Een aantrekkelijk landschapsbeeld op de plas wordt ook gevormd door het silhouet van de dorpskern Sluipwijk met de monumentale voormalige pastorie, kerk en kerktoren (zie afbeelding 51).



Afbeelding 20: Plas Ravensberg



Afbeelding 21: Ravensberg, onderhoud aan eilanden versterkt het open landschappelijke beeld.

## 2.9 Kalverbroek

De plas Kalverbroek biedt in landschappelijk opzicht een gave overgang van plassen naar weidelandschap. De verveningen zijn hier aan het begin van de 20<sup>e</sup> eeuw in een rafelige rand tot stilstand gekomen in het veenweidegebied. De laatste open, onbegroeide overgangen naar het weidegebied in het zuidoosten van de plas hebben dan ook hoge cultuurhistorische en landschappelijke waarde. In het zuidoosten en oosten, met zicht op de kerktoren van Haastrecht, de Oukoopse molen, de Wiltenburg en oude boerderijen, is de oorsprong van het landschap nog geheel beleefbaar. Vanaf de Twaalfmorgen is de Kalverbroek nauwelijks zichtbaar door de hier aanwezige lintbebouwing. De westoever kent recreatieverblijven, grenzend aan de ringdijk van de Vrijhoef. De noordoever vertoont een gave, nauwelijks bebouwde eilandenstrook langs de Achterwetering. Dit is een cultuurhistorisch zeer waardevol gebied met vele sporen uit het verleden. De eilanden langs de Achterwetering zijn in de loop van de 20<sup>e</sup> eeuw zo zwaar verbost dat de ruimtelijke beleving aan de noordzijde van de Kalverbroek is verminderd. Enkele punten met doorzichten door de Achterwetering verdienen bijzondere zorg met het oog op deze zichtlijnen. In deze plas kwam nog lang waardevol verlandingsgebied voor, met name in het westelijke en noordwestelijke deel van de plas. Deze zijn echter verdwenen of ingepakt in oeverprojecten. De eilanden in deze plas hebben grotendeels een kunstmatige oorsprong als plek voor de eendenjacht. De relictten van het voormalige eiland Gravendijk, nu herkenbaar als lange oeverstrook of als waterrietkraag, verdienen bijzondere aandacht. Langs de Achterwetering is de laatste jaren veel geïnvesteerd in herstel en behoud van het natuurlijk oevermilieu.



Afbeelding 22: Plas Kalverbroek

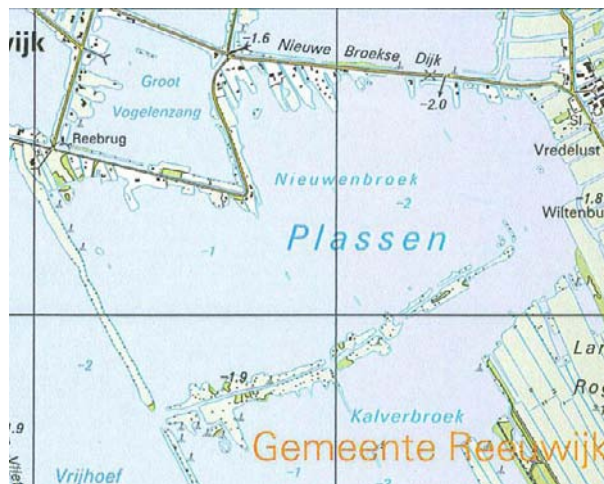


Afbeelding 23: Veenbonken in plas Kalverbroek



## 2.10 Nieuwenbroek

De plas Nieuwenbroek kent aan de oostoever samen met Kalverbroek een zeer oorspronkelijke open overgang naar het achterliggende weidegebied rond de Oukoopsedijk. Er bevinden zich hier fraaie uitzichten op de Prinsedijk met de Oukoper Molen en de monumentale hoeves van de Wiltenburg. Aan de noordzijde staat de plas op een enkel punt in ruimtelijk verband met de plas 's-Gravekoop en achterland. Aan de oostzijde van de plas geven de Kromme Damhoek, het eind van de Achterwetering en één resterend eiland het verloop van de 'verdwenen' vaarroute de Slangewetering aan. Beide relicten zijn belangrijk om te behouden vanuit cultuurhistorisch oogpunt. Dit geldt ook voor de restanten van de oude Gravendijk die nog te herkennen is aan de lange opvallende waterrietkraag. De noordwestoever van de plas kent lintbebouwing. Hier is de plas slechts over enkele lijnen waarneembaar. Nabij de brug in de Nieuwenbroeksedijk is over een klein traject vrij zicht op de plas. De uiterste westoever wordt gevormd door de ringdijk van de Vrijhoef, verkaveld in recreatieterreintjes. Aan de zuidzijde wordt de plas begrensd door de Achterwetering. Op diverse oeverstroken zijn natuurvriendelijke oevers met golfbrekers aangelegd (Achterwetering) of projectmatig in voorbereiding (Nieuwenbroeksedijk). In de noordwesthoek kwamen vanouds uitgebreide verlandingsvegetaties voor.



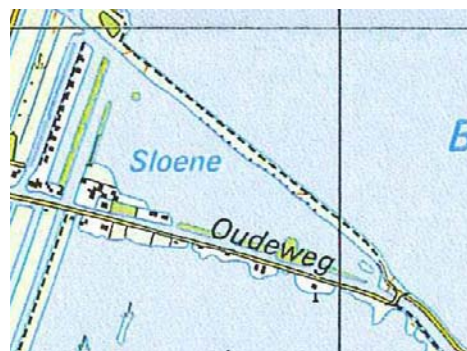
Afbeelding 24: Plas Nieuwenbroek



Afbeelding 25: Oostzijde Nieuwenbroek met open overgang naar het veenweidegebied.

### 2.11 Sloene

De Sloene heeft een merkwaardige driehoekige vorm. Ondanks de geringe grootte herbergt deze plas grote landschappelijke en cultuurhistorische waarden. De Sloene was gelegen in een uithoek van de Reeuwijkse Plassen. Over zowel water als land was de plas slecht bereikbaar en toegankelijk. In de westzijde van de plas die we hier begrenzen tot aan de Steupel, liggen enkele weidepercelen die het oorspronkelijke landschapsbeeld vertegenwoordigen. In oostelijke richting liggen er vervolgens diverse gave, complete legakkers naast. Dit is een situatie die in Reeuwijk niet veel voorkomt. Enkele oostelijke woonpercelen langs de noordzijde van de Oudeweg zijn in de loop van de 20<sup>e</sup> eeuw verlaten en nu dus vrij van bebouwing. Hier vinden we nu een rij natuurlijk begroeide, voormalige wooneilanden en akkers. De kleidijk aan de noordzijde van de plas is voor een groot deel begroeid met riet en knotwilgen die goed worden onderhouden. Hierdoor blijft de noordoever steeds verbonden met de achterliggende ruimte van de Surfplas. Het grootste deel van het oevermilieu vertoont een oorspronkelijk onbeschoeid beeld. Dit draagt bij aan het relatief ongeschonden en landschappelijk aantrekkelijke karakter van deze kleinste van de Reeuwijkse Plassen.



Afbeelding 26: Plas Sloene



Afbeelding 27: Sloene

## 2.12 Klein Vogelenzang

Klein Vogelenzang wordt gekenmerkt door een relatief lage bewoningsdruk. Met uitzondering van één woning aan de Lecksdijk treffen we alleen bebouwing aan langs de Zoetendijk. De noord- en zuidoever zijn niet zwaar begroeid en bieden een overzicht naar de achterliggende plassen. Ook de openheid in de west- en de oostoever geven enig doorzicht. De plas is goed zichtbaar vanaf de openbare oever aan de Hortemansdijk die vanouds in gebruik is voor recreatie. Al in de vroege jaren zestig stonden hier op zondag tientallen auto's van recreanten in de berm. De oostoever en de zuidwestoever van de plassen vertonen een oorspronkelijk karakter door het achterwege blijven van snipperverkaveling. Deze oevers zijn van de gemeente Reeuwijk en openbaar toegankelijk.

Opmerkelijk is dat deze plas als enige geen eilanden herbergt. Het grootste deel van het oevermilieu heeft een oorspronkelijk onverhard karakter. Tussen de noordoever, de Vogelenzangschekade en de Bosmankade is na het afsluiten van het gemaal in de Vettenbroek een landschappelijk fraaie verlandingsvegetatie ontstaan.



Afbeelding 28: Plas Klein Vogelenzang

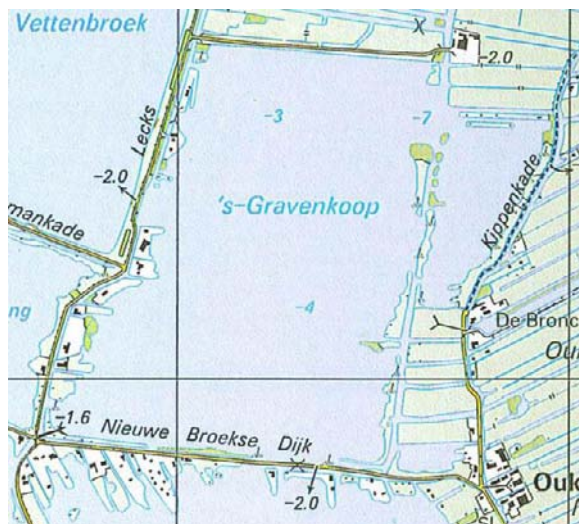


Afbeelding 29: Klein Vogelenzang

## 2.13 Gravekoop

Het grootste deel van de Gravekoop heeft een zeer open en oorspronkelijk karakter. De noordzijde grenst aan het veenweidegebied van de polder Gravekoop. Vanaf de zuidoever van de plas heeft men over grote breedte een vrij uitzicht in noordelijke richting. Dit zorgt voor een wijds ruimtelijk perspectief dat de plas groter doet lijken. Door het strakke landschapsonderhoud op het voorland langs de Nieuwenbroeksedijk zijn er vooral 's winters uitstekende mogelijkheden de plas te overzien. Zelfs langs de Lecksdijk wordt de lintbebouwing regelmatig afgewisseld door vrije uitzichten, zoals de op de verhoging in de Lecksdijk waar de doorgebroken dijk in 1926 werd opgevuld met klei. Dit alles maakt

de plas Gravekoop tot een goed zichtbare plas. De eerste visuele grens van de plas wordt gevormd door de eilandstrook van de Karrewetering. Over de hele lengte hiervan is in de loop der tijd slechts één recreatieverblijf verrezen. De strook verkeert dus in een landschappelijk zeer oorspronkelijke staat. Hier tegenover staat dat de strook sterk bedreigd wordt door golfafslag. Achter de Karrewetering bevindt zich nog een klein deel van de plas met een kleinschalig intiem karakter. Hier grenst de plas aan de oeverpercelen van het veenriviertje de Oude Bodegraven dat via de Wiltenburg naar de Oude Rijn stroomde. In het zuidoosten van de plas liggen korte percelen weiland en een compleet petgat. De oevers van de plas zijn grotendeels onverhard. Oeverherstelprojecten moeten gaan bijdragen aan het vasthouden van de oeverlijn. Van het karakteristieke open karakter van de vroegere Reeuwijkse plassen vinden we op de Gravekoop nog de meeste kenmerken terug ten opzichte van de rest van de Reeuwijkse Plassen. Het terugdringen van houtopslag is een belangrijke voorwaarde om dit kenmerk te waarborgen. De gawe onbebouwde oevers, de verveningspatronen, de bijzondere geschiedenis met verhuizende dorpen en de grens van de veenrivier bieden alle elementen om Gravekoop als een compleet landschapsmonument te bestempelen.



Afbeelding 30: Plas Gravekoop



Afbeelding 31: Gravekoop

## 2.14 Broekvelden en Vettenbroek

Van alle huidige Reeuwijkse en Sluipwijkse plassen heeft deze plas de meest turbulente geschiedenis achter de rug in een voortdurende wisseling van functies. Het huidige landschapsbeeld is daar weerslag van en benadert sterk het landschapsbeeld van voor 1892 toen de plas immers door vervening in water veranderd was. Waar de huidige omvang van de waterpartijen in het oude plasseengebied gemaskeerd wordt door wegenpatroon, lintbebouwing en groen, kunnen we hier de impact van grootschalige turfwinning op het Hollandse Landschap open en bloot ervaren. Een enorme waterpartij van 180 hectare strekt zich overal zichtbaar uit voor fietsers en wandelaars op de oevers. Alleen aan de oostzijde wordt de bezoeker wat van het water afgeleid om, in de beschutting van een oever met authentieke verlandingsvegetatie, uit de wind te lopen. Ook langs deze plas zorgen de ongehinderde doorzichten naar het polderland erachter voor veel dieptewerking. Dit speelt vooral in noordelijke en oostelijke richting. Vanaf de A12 is de plas, na de geluidswal, als enige van de Reeuwijkse plassen waarneembaar voor de snelle reiziger. Het schitteren van het zonlicht op de plas met op de verre achtergrond de toren van Sluipwijk vormt een aantrekkelijk beeld in een setting van ruimte. Vanaf de Kooidijk doet er prominent lichtgekleurde bebouwing van het Bodegraafse bedrijventerrein afbreuk aan het landschapsbeeld. Voor het bedrijventerrein langs zijn de hoge populieren van Fort Wierickerschans en de markante watertoren van De Meije zichtbaar. De zichtbaarheid van deze 'landmarks' stoort niet, maar versterkt het beeld van de Reeuwijkse plassen als onderdeel van het Groene Hart. De openheid van de oevers zijn ook langs deze plas een belangrijke waarde. Ook hier rukt de boomopslag echter op. De oevers van de plas zijn in principe sterk verhard. De flauwe taluds, de peilwisselingen en het langzaam begroeid raken van steenslag en doek, zorgen voor een steeds natuurlijker landschapsbeeld in de oevers. De nieuwe eilanden, aangelegd in de vorm van voor Reeuwijk kenmerkend voorland, verzachten de harde lijnen van de oevers en brengen afwisseling en perspectief in dit ruime water.



Afbeelding 32: Plas Broekvelden en Vettenbroek



Afbeelding 33: Broekvelden en Vettenbroek



*Afbeelding 34: Steiger parallel aan de oeverlijn in plas Nieuwenbroek, toetsing op landschapskwaliteiten is verplicht.*



*Afbeelding 35: Golfbreker aan het eind van de Achterwetering. Toetsing op landschapskwaliteiten is verplicht.*

### 3 Toetsen en toepassen

In bestemmingsplannen is veelal aangegeven dat er bij de aanvraag van een aanlegvergunning een beoordeling van een landschapsdeskundige noodzakelijk is. In dit hoofdstuk wordt aangegeven hoe de beoordeling op landschapskwaliteiten op basis van dit rapport kan plaatsvinden. Dit hoofdstuk begint met een opsomming van onderdelen waaruit een aanvraag dient te bestaan. Daarna volgt het traject dat binnen de gemeente doorlopen wordt om de aanvraag te beoordelen. Als laatste wordt aangegeven hoe dit rapport gebruikt dient te worden om tot een beoordeling te komen.

#### 3.1 Samenstelling aanvraag

Om tot een goede beoordeling te kunnen komen is het van belang dat de aanvraag compleet is. De aanvraag moet bestaan uit:

1. gegevens van de aanvrager: naam, adres, woonplaats, postcode, telefoon en eventueel e-mail adres;
2. een inrichtingsvoorstel bestaande uit een korte beschrijving van de maatregelen, werken en werkzaamheden;
3. aanduiding van de locatie, ingetekend op een kaart met een schaal van 1:1.000 of gedetailleerder;
4. foto's van de locatie en huidige situatie;
5. schetsmatige tekeningen en dwarsprofielen van de huidige situatie (land, water en constructies);
6. schetsmatige tekeningen en dwarsprofielen van de toekomstige situatie (land, water en constructies);
7. de effecten van het inrichtingsvoorstel op het omliggende landschap en de landschapskwaliteiten.

#### 3.2 Toetsing op landschapskwaliteiten

De behandeling van een aanvraag bestaat uit de volgende stappen:

Stap	Actie	Benodigde informatie
Stap 1	vaststellen volledigheid aanvraag	§ 3.1
Stap 2	locatie bepaling op gebiedskaarten	bijlage II, III, IV
Stap 3	matrix kwaliteiten en werken	bijlage I
Stap 4	verzamelen achtergrond informatie	
	toelichting op kenmerken en kwaliteiten per plas	§ 2.3 t/m 2.14
	toelichting op de gebiedskwaliteiten	§ 5.2
	toelichting op kwaliteiten van het landschap	§ 5.3 t/m 5.9
	beleidsinformatie van de locatie	hoofdstuk 6 en bijlagen V en VI
Stap 5	resultaat beoordeling	
	de werken zijn toegestaan, de vergunning wordt verleend	
	de werken zijn onder aanvullende voorwaarden toegestaan	§ 4.1 t/m 4.16
	de werken zijn niet toegestaan. De vergunning wordt niet verleend.	§ 3.5 en § 4.1 t/m 4.16

### 3.3 Gebruik van de matrix kwaliteiten en werken

In hoofdstuk vier staan alle werken genoemd die volgens het huidige bestemmingsplan aanlegvergunningplichtig zijn. Na een korte beschrijving van de werken en de visie op de daarop, worden in de meeste gevallen aanvullende voorwaarden genoemd, die een bijdrage leveren aan het beperken van de negatieve bijeffecten en het versterken van de landschappelijke kwaliteiten. In hoofdstuk vijf worden alle kwaliteiten beschreven.

In de matrix 'Kwaliteiten en werken', worden alle werken uitgezet tegen de kwaliteiten. Per kwaliteit is aangegeven wat de mogelijkheden zijn met betrekking tot deze werken. De mogelijkheden bij de aangevraagde werken zijn:

- toegestaan;
- toegestaan onder voorwaarden;
- niet toegestaan;
- niet van toepassing;
- niet toetsbaar als landschapskwaliteit.

Onder de categorie *e) niet toetsbaar als landschapskwaliteit* vallen de gebiedskwaliteiten: stilte, duisternis, flora en fauna en waterkwaliteit. Deze kwaliteiten zijn in de matrix opgenomen, maar worden niet gekoppeld aan de werken.

Zodra er op de betreffende locatie een kwaliteit van toepassing is, kan in de matrix worden opgezocht of de aangevraagde werken mogen worden uitgevoerd en onder welke voorwaarden.

		§ 4.1	§ 4.2	§ 4.3	§ 4.4	§ 4.5	§ 4.6	§ 4.7
	<b>WERKZAAMHEDEN</b>							
	afgraven							
	vergraven of ontgraven van reeds bestaande dijken of taluds							
	beplanten van gronden							
	aanleggen of verharde van paden							
	aanbrengen van oppervlakte verharding							
	aanleggen, vergraven of verruimen van waterlopen							
	dempen van waterlopen							
<b>KWALITEITEN</b>								
oeverbeeld*	§ 5.2.2							
openheid*	§ 5.2.3							
zichtlijnen	§ 5.2.4							
orientatiepunten*	§ 5.2.5							
stilte*	§ 5.2.6							
duisternis*	§ 5.2.7							
flora en fauna*	§ 5.2.8							
waterkwaliteit*	§ 5.2.9							
veenrivier	§ 5.3.2							
kleirug	§ 5.3.3							
scheislotten*	§ 5.4.2							

Afbeelding 36: Kaartbeeld van de matrix kwaliteiten en werken.



### 3.4 Traject van beoordeling

De behandeling van de aanlegvergunning wordt door de ambtenaar voorbereid.

De ambtenaar:

1. controleert de aanvraag op volledigheid;
2. stelt een advies op aan het college, gebaseerd op het toetsingskader. De ambtenaar kan advies inwinnen bij een commissie\* met deskundigheid omtrent landschapskwaliteiten. De ambtenaar onderbouwt het advies richting college met het advies van de commissie.

Het resultaat kan zijn:

- verlenen vergunning;
- verlenen vergunning met aanvullende voorwaarden;
- weigeren vergunning;

(\*) Indien de commissie onvoldoende deskundigheid bezit om te kunnen adviseren, kan de commissie een extern landschapsdeskundige inzetten om een advies uit te brengen.

Situaties waarbij de ambtenaar besluit de aanvraag voor de aanlegvergunning voor te leggen aan een commissie kunnen zijn:

- aanvragen die betrekking hebben op een grote oppervlakte;
- aanvragen waarin een meerdere werken worden uitgevoerd;
- aanvragen waarin meerdere kwaliteiten van toepassing zijn;
- of een combinatie van bovenstaande situaties.

Voor werken met betrekking tot de aanleg en/of vernieuwing van oeverbescherming en golfbrekers (§4.9) is een onderscheid gemaakt tussen uitvoeringen die vergunningvrij en vergunningplichtig zijn. Voor de uitvoeringen die vergunningvrij zijn, geldt wel een meldingsplicht.

### 3.5 Ontwikkelingsruimte

Om te voorkomen dat landschapskwaliteiten worden aangetast, zal in een aantal situaties de vergunningaanvraag negatief worden beoordeeld. Op basis van het vigerende bestemmingsplan kunnen bestaande steigers worden vernieuwd, maar is het verplaatsen van steigers niet mogelijk. De notitie 'Het plaatsten van nieuwe of het vergroten van bestaande steigers na of bij natuurcompensatie' uit 2001, biedt in een aantal situaties extra ontwikkelingsruimte. De voorwaarden hiervoor zijn in het bestemmingsplan opgenomen. Het plaatsen, verplaatsen en vergroten van steigers is alleen toegestaan indien daadwerkelijk wordt zorg gedragen voor het realiseren en in standhouden van een duurzame natuurvriendelijke oeverbescherming, met bijbehorende vegetatie.

Particulieren die landschapskwaliteiten en natuurvriendelijke oevers een positieve impuls geven kunnen een subsidieverzoek indienen bij Stichting Veen en het Hoogheemraadschap van Rijnland.



*Afbeelding 37: Aanlegvergunningplichtige werken. Graven van een verlagings met oog op nieuwe rietgroei.*

## 4 Werken en werkzaamheden

In bestemmingsplannen staan de werken genoemd die aanlegvergunningplichtig zijn. In dit hoofdstuk worden alle werken en werkzaamheden die in de Reeuwijkse Plassen aan de orde zijn genoemd. Bij ieder werk is kort omschreven:

- wat er onder wordt verstaan;
- wat de bedreiging is voor de landschapskwaliteiten;
- wat de aanvullende voorwaarden zijn.

Dit hoofdstuk bevat aanvullende informatie op de *Matrix kwaliteiten en werken*.

Een aantal werken hebben een overeenkomstig effect. Deze werken zijn samengevoegd in nieuwe categorieën. Het betreft:

- beplanten van gronden en wegbermen met houtgewassen en aanplant erfbeplanting, deze worden samen behandeld in paragraaf 4.3: *bepplanten van gronden*;
- aanleg damwand, komt te vallen onder paragraaf 4.9: *aanleg en/of vernieuwing van oeverbescherming en golfbrekers*.

### 4.1 Afgraven

Afgraven is aan de orde als de bovenlaag van het land wordt verwijderd. Hierdoor kunnen veel zogenaamde horizontale landschapselementen, stukken waardevol land, gedeeltelijk of totaal verdwijnen. Voorbeelden hiervan zijn stukken voorland, vervingspatroon of legakkers.

#### Aanvullende voorwaarden

- nieuwe patroon moet passen binnen het landschapspatroon van de Reeuwijkse Plassen;
- nieuwe situatie moet een cultuurhistorische basis hebben, bijvoorbeeld het patroon van een origineel vervingcomplex of een legakker.

### 4.2 Vergraven of ontgraven van reeds bestaande dijken of taluds

Het vergraven of ontgraven van dijken en/of taluds zijn ingrijpende maatregelen en hebben landschappelijk een groot effect. Een belangrijk element dat een verhaal vertelt over bijvoorbeeld de drooglegging van een gebied, kan worden aangetast.

#### Aanvullende voorwaarden

- cultuurhistorische informatie moet behouden blijven;
- de inrichting van de oeverbescherming wordt op natuurvriendelijke wijze vormgegeven.



*Afbeelding 38: Juiste en oorspronkelijke plaatsing van bomen. De weteringzijde is vrij van beplanting.*



*Afbeelding 39: Ongewenste plaatsing bomen. Houtgewassen in de wegberm aan de weteringzijde verstoren de open zichtlijnen in de bebouwingslinten.*

### 4.3 Beplanten van gronden

Dit is onder te verdelen in het aanplanten van bosjes, lijnbeplanting en erfbeplanting op plaatsen waar nog niet eerder houtige gewassen hebben gestaan en waar al wel eerder houtige gewassen stonden. Houtgewassen vormen vaak een bedreiging voor verschillende landschappelijke kwaliteiten. Vooral de oorspronkelijke openheid van het gebied, de karakteristieke onbeplante wegbermen en openheid in het centrum van bebouwingslinten worden door bomen sterk door aangetast. Enkele voorbeelden zijn:

- bosjes, lijnbeplanting, hoog opgaande beplanting en vooral spontane boomopslag in oevers leiden tot verbossing van het gebied, beperken de openheid en doorzichten, zijn door schaduwwerking nadelig voor riet en andere natuurlijke vegetatie en bemoeilijken het beheer;
- erfbeplanting zorgt voor een natuurlijke inkleding van bebouwing. Het gevaar ervan is dat zichtlijnen vanaf de weg op de plas doorbroken kunnen worden. De openheid en het zicht op waardevolle landschapselementen als restanten van legakkers, kan hierdoor afnemen;
- beplanten of het laten begroeien van wegbermen langs weteringen en jaagpaden verstoren de openheid in het centrum van de bebouwingslinten. Bovendien dienen deze wegbermen, vanuit cultuurhistorisch gebruiksperspectief onbegroeid te zijn;
- het realiseren van ingroening bij monumenten is een gevaar voor de doorzichten en openheid.

#### Aanvullende voorwaarden

- openheid en zichtlijnen dienen in stand te blijven;
- beplanten van wegbermen langs weteringen en jaagpaden is alleen toegestaan indien het een doelgerichte maatregel door de Dienst Gemeentewerken is, gericht op verkeersveiligheid;
- beplanten van gronden met houtgewassen zal uitsluitend worden toegestaan wanneer gebruik wordt gemaakt van inheemse soorten als es, linde, wilg, zomereik, zwarte els, gelderse roos, hazelaar, sporkehout, lijsterbes, hulst, gagel en vlier;
- drie meter uit de waterlijn mag geen aanplant plaatsvinden met oog op de ontwikkeling en beheer van de natuurlijk ingerichte oeverzone.

#### 4.4 Aanleggen of verharden van paden

In open gebieden zorgen nieuwe paden voor nieuwe lijnen in het landschap. Afwijkende lijnen in het landschap zijn ongewenst. Verharden van paden is vanuit landschappelijk oogpunt geen bezwaar.

##### Aanvullende voorwaarden

- paden moeten de lijnen volgen van het verkavelingspatroon in het landschap;
- de verharding wordt aangebracht met een half open constructie, het landschapsbeeld en de uitwisseling van flora en fauna blijft hierdoor in stand.

#### 4.5 Aanbrengen van oppervlakte verharding

Bij het aanbrengen van oppervlakte verharding kan gedacht worden aan bijvoorbeeld een picknickplaats, terras, parkeerplaats of weg. Dit zal vooral plaatsvinden in en nabij de bebouwing. Indien dat het geval is zal de schade landschappelijk gezien beperkt zijn. Het aanleggen van oppervlakte verharding in het open plassen gebied is ongewenst.

##### Aanvullende voorwaarden

- de verharding wordt aangebracht met een half open constructie, het landschapsbeeld en de uitwisseling van flora en fauna blijft hierdoor in stand.
- langs de oeverlijn is in een strook van 5 meter geen verharding toegestaan, met uitzondering van steigers.

#### 4.6 Aanleggen, vergraven of verruimen van waterlopen

Aanleggen, vergraven of verruimen van waterlopen kan betrekking hebben op dwars- en lengtesloten, op vaarsloten en op overige waterpartijen. De relatie land en water, met het karakteristieke slagenpatroon ontstaan tijdens de ontginningen, is een bijzondere, algemene kwaliteit van het veenweidegebied. De restanten hiervan zijn door de intact gebleven weteringen en scheislotten nog waarneembaar in de Reeuwijkse Plassen. Ingrepen als aanleggen, vergraven en verruimen van waterlopen dienen met zorgvuldigheid te worden behandeld. Een veel voorkomende aanleiding is het realiseren van vervangend water. Met de aanpassingen in de waterlopen kunnen de nog aanwezige relicten vervagen. Dit is ongewenst. In de gebieden die als landschapskwaliteit zijn aangeduid, zoals de veenrivier, de scheislote, wetering, turfroute en verveningspatroon zijn alle maatregelen derhalve niet toegestaan.

##### Aanvullende voorwaarden

- in de overige gevallen zijn de maatregelen toegestaan mits het uiteindelijke resultaat aansluit en herkenbaar is voor de plas waarin de maatregelen worden uitgevoerd. Het aanwezige landschapspatroon dient te worden versterkt.

#### 4.7 Dempden van waterlopen

Het dempen kan betrekking hebben op veenrivieren, weteringen en scheislotten, op turfroutes en op delen van alle overige waterpartijen. Dempden gebeurt doorgaans met aarde, maar het kan ook met natuurlijke en andere producten. Bij het Hoogheemraadschap van Rijnland en de Milieudienst Midden-Holland kan informatie worden ingewonnen over de materialen die zijn toegestaan. De relatie land en water, met het karakteristieke slagenpatroon ontstaan tijdens de ontginningen, is een bijzondere, algemene kwaliteit van de Reeuwijkse Plassen en de omliggende veenweiden. Veel waterlopen speelden tijdens de turfwinning een belangrijke rol in het transport van turf. Doorvaarbaarheid is een belangrijke kwaliteit van de Reeuwijkse Plassen. Het dempen van onder andere oude scheislotten zal dit negatief beïnvloeden. Verder kan het dempen ook leiden tot een wijziging in het slotenpatroon. Een ingreep als het dempen van waterlopen dient met zorgvuldigheid te worden behandeld. In de gebieden die als landschapskwaliteit zijn aangeduid, zoals de veenrivier, de scheislote, wetering, turfroute en voorbeelden van verveningspatroon mag niet worden gedempt.

##### Aanvullende voorwaarden

- uiteindelijk resultaat moet aansluiten op het huidige landschapspatroon en moet herkenbaar zijn voor de omgeving waarin de maatregelen worden uitgevoerd;
- de demping mag de doorvaarbaarheid via vaarsloten niet verstoren.

#### 4.8 Aanleg aarden dam met of zonder opsluitende constructie

Dammen worden geplaatst om de waterloop te veranderen of om de toegang tot een perceel te realiseren. Een dam kan worden uitgevoerd als aarden dam of als houten damwand. Het plaatsen van een dam heeft invloed op de landschapswaarden van het gebied en op de doorvaarbaarheid. De historische vaarfunctie is hierdoor niet meer zichtbaar en toekomstige vaarmogelijkheden worden beperkt. Visueel zorgen dammen voor een onderbreking van de zichtlijnen over lange stukken open water. Het aanleggen van aarden dammen heeft om deze reden een sterke negatieve invloed op het karakteristieke landschapsbeeld met lange ononderbroken watergangen en bruggen.



*Afbeelding 40: Constructie type A: palenrij met gording en doek, achter de beschoeiing ingeplant met inheemse oeverplanten.*



#### 4.9 Aanleg en/of vernieuwing van oeverbescherming en golfbrekers

De oevers zijn beeldbepalende dragers van de landschapswaarden in het plassengebied. Harde, lange, hoge en onnatuurlijke vormen, lijnen en kleuren dienen te worden voorkomen. Dit geldt voor beschoeiingen op de grens van water en land en voor golfbrekers die los in het water staan en geen directe verbinding met het land hebben. De overgangen van water naar land zijn ook in ecologisch opzicht, voor flora en fauna en voor aspecten van de waterkwaliteit van vitaal belang. Om deze functies goed te kunnen vervullen **dienen oevers en golfbrekers na inrichting of herstel aan de volgende voorwaarden te voldoen:**

1. aanleg op of weinig boven het waterpeil;
2. aangepast kleur- en materiaalgebruik, kleuren en materialen hebben een natuurlijke uitstraling;
3. een twee meter brede zone achter de oeverlijn wordt ingeplant met inheemse oeverplanten, overhangende oevervegetatie kan voor camouflage van de beschoeiing zorgen;
4. de twee meter brede zone wordt aangelegd als één hellend talud van maaiveld naar waterspiegel of zone wordt halverwege onderbroken. Door één traptrede op het gemiddelde niveau tussen maaiveldhoogte en waterpeilhoogte aan te leggen ontstaat een vochtig deel op maximaal 10cm boven waterpeil en een droger oeverdeel dat langzaam oploopt naar het overige maaiveld.



Afbeelding 41: Slootzijde: liggende delen beschoeiing op het waterpeil

Voor oevers met harde oeverbescherming heeft de gemeente een streefbeeld voor ogen. **Ten aanzien van het gebruikte materiaal, het type en de hoogte van de constructie en de plaatsing van vegetatie (op het land achter de beschoeiing) zijn er dwingende voorwaarden.**

### Materiaal

Voorgeschreven materialen zijn de volgende:

- hout met of zonder FSC-keurmerk of hout met logo Keurhout-duurzaam
- houtsoorten kunnen zijn:
  - onder water: bij voorkeur geen hardhout maar vurenhout, wegendoek en of synthetische geotubes met een duurzaamheid van meer dan 10 jaar;
  - op en boven water: hout met duurzaamheidsklasse 1 of organische geotubes (mits goed gevuld met wortels, stekken en/of zaad) met een duurzaamheid van minder dan 10 jaar;
  - suggestie soorten: Europees hardhout, thermisch gemodificeerd vuren en populier, kastankehout en lariks;
- kokosrollen.

De volgende materialen worden afgeraden: steenachtige materialen als schanskorven.

Niet toegestaan zijn: beton, metaal, geïmpregneerde of bewerkte houtsoorten.

Aanvullende regelgeving ten aanzien van de gebruikte materialen gaat via de keurvergunning van het Hoogheemraadschap van Rijnland. Verder zijn er normen geformuleerd in het bouwstofnormenbesluit.

### Type constructie

Afhankelijk van de locatie en de functie van de beschoeiing kan de constructie verschillen.

De constructie dient dusdanig te zijn dat het functioneel is. Vanuit landschappelijk oogpunt is het wenselijk dat de beschoeiing een natuurlijk en 'zacht' uiterlijk heeft. De beschermende functie wordt hiermee in het landschap geïntegreerd. De constructies zijn in twee categorieën opgedeeld: type A en type B.

**Type A:** dit zijn constructies met een natuurlijke uitstraling, zoals bijvoorbeeld: een aaneengesloten palenrij (afb.40, 42), takkenbossen tussen palen (afb. 45), kokosrollen of andere organische materialen tussen palen, synthetisch wegendoek tussen palen met een gording.

**Type B:** dit zijn constructies met een harde, onnatuurlijke uitstraling, zoals bijvoorbeeld: schotten (afb.44, 47), vierkante balken, gezaagde palen en een damwand. Afdekken van de constructie met een vlakke afdeklaf is ongewenst.

### Vegetatie

De vegetatie, aan de water en landzijde van de beschoeiing vervult diverse functies. Een vitale, goed doorwortelde inheemse vegetatie op vaste grond heeft een hoge constructieve en beschermende functie. Vanuit landschappelijk oogpunt is de vegetatie essentieel om de harde kunstmatige oeverlijn te verzachten. **Bij alle oevertypes is het een voorwaarde dat er aan de landzijde van de beschoeiing een twee meter brede zone (binnen 6 maanden na aanleg van de beschoeiing) wordt ingeplant met inheemse oeverplanten.** In de laag gelegen zones (tot 10cm boven waterpeil) kan gedacht worden aan Gele lis, Dotterbloem, Oeverzegge en/of Riet. Op de hoger gelegen zones (van 10cm tot 45cm boven waterpeil) kan gedacht worden aan Kattenstaart, Moerasspirea, Gewone wederik, Pluimzegge en Koninginnekruid.

Aan de waterzijde is het mogelijk voor de beschoeiing drijvende waterplanten zoals Witte waterlelie en Gele plomp in te planten.

## Hoogte van de constructie

<i>locatie beschoeiing</i>	sloten, scheisloten langs hoofdwatgang langs wetering	plaszijde percelen rond eilanden rond landtongen	golfbreker
<b><i>meldingplicht</i></b>			
verticale delen	max 3cm boven waterpeil	max 10cm boven waterpeil	nvt
horizontale delen	op het waterpeil, type A en B (afb.41) <u>voorwaarden:</u> voorgeschreven materiaal, 2 meter brede ingeplante oeverzone	max 10cm boven waterpeil, type A (afb. 40) en B <u>voorwaarden:</u> voorgeschreven materiaal, 2 meter brede ingeplante oeverzone	nvt
	van waterpeil tot max 10cm boven waterpeil, type A (afb.40) <u>voorwaarden:</u> voorgeschreven materiaal, 2 meter brede ingeplante oeverzone	tussen 10 en 30cm boven waterpeil, type A (afb. 42 rechts) <u>voorwaarden:</u> voorgeschreven materiaal, 2 meter brede ingeplante oeverzone	
<b><i>aanlegvergunningplichtig onder voorwaarden</i></b>			
verticale delen	tussen 3 en 10cm boven waterpeil	tussen 10 en 30cm boven waterpeil	tot 30cm boven waterpeil
horizontale delen	van waterpeil tot max 10cm boven waterpeil, type B <u>voorwaarden:</u> voorgeschreven materiaal, 2 meter brede ingeplante oeverzone, landschappelijke compensatie met gelijk oppervlak elders op het terrein	tussen 10 en 30cm boven waterpeil, type B <u>voorwaarden:</u> voorgeschreven materiaal, 2 meter brede ingeplante oeverzone, landschappelijke compensatie met gelijk oppervlak elders op het terrein	tot 30cm boven waterpeil <u>voorwaarden:</u> type A, geadviseerd materiaal vormgeving*
<b><i>aanlegvergunningplichtig, niet toegestaan</i></b>			
verticale delen	hoger dan 10cm boven waterpeil	hoger dan 30cm boven waterpeil	hoger dan 30cm boven waterpeil
horizontale delen	hoger dan 10cm boven waterpeil (afb. 44)	hoger dan 30cm boven waterpeil (afb. 42 links)	hoger dan 30cm boven waterpeil
<b>Waterpeil is vastgesteld door het Hoogheemraadschap van Rijnland op -2.22 NAP. Deze hoogte wordt gehanteerd als ijkpunt van het waterpeil.</b>			
* = de ligging en vormgeving van een golfbreker dienen aan te sluiten bij de grenzen van oude percelen en/of te passen bij het ontginnings- en verveningspatroon van het gebied.			

*Afbeelding 42:  
plaszijde  
constructie type A*

*Links: palenrij hoger dan 30cm  
boven waterpeil*

*vergunningplichtig,  
niet toegestaan*

*Rechts: palenrij max 30cm  
boven waterpeil*

*vergunningvrij, meldingplichtig*



*Afbeelding 43:  
slootzijde  
constructie type B*

*horizontale delen beschoeiing max  
3cm boven waterpeil*

*ingeplante oeverzone  
is smaller dan 2 meter*

*vergunningplichtig*



*Afbeelding 44:  
slootzijde  
constructie type B*

*beschoeiing meer dan 3cm boven  
het waterpeil*

*vergunningplichtig*





*Afbeelding 45:  
plaszijde  
constructie type A*

*horizontale delen beschoeiing max  
10cm boven waterpeil*

*aanplant inheemse oeverplanten  
vergunningvrij, meldingplichtig*

*golfbreker is vergunningplichtig*



*Afbeelding 46:  
plaszijde  
constructie type A  
(de getoonde oever is in aanleg)*

*horizontale en verticale delen  
beschoeiing tussen 10 en 30 cm  
boven het waterpeil*

*vergunningvrij, meldingplichtig*



*Afbeelding 47:  
plaszijde  
constructie type B*

*horizontale delen van de  
beschoeiing meer dan 10cm boven  
het waterpeil*

*vergunningplichtig*

#### 4.10 Aanleg paardenbakken

Paardenbakken kunnen aangevraagd worden voor particulier of bedrijfsmatig gebruik. Bij particulier gebruik zal de omvang en intensiteit van het gebruik kleiner zijn dan bij bedrijfsmatig gebruik. In de beleidsnotitie van gemeente Reeuwijk van april 2002 wordt inzicht gegeven in de toelaatbaarheid van paardenbakken in het buitengebied. Landschappelijk gezien hebben paardenbakken vooral gevolgen voor de openheid, doorzichten en lichtvervuiling.

##### Aanvullende voorwaarden

- plaatsing paardenbak is alleen in het verlengde achter de bebouwing toegestaan vanwege het behoud van de doorzichten;
- de paardenbakken mogen alleen verlicht worden met led-verlichting;
- indien houten materialen worden gebruikt gaat de voorkeur uit naar het toepassen van onbehandeld Europees hardhout met het FSC-keurmerk of logo Keurhout-Duurzaam. Een ander redelijk alternatief is de keuze van onbehandeld tropisch hardhout met FSC-keurmerk.

#### 4.11 Aanleg steigers

Onder de aanleg van steigers verstaan we het aanleggen van een drijvende of op palen rustende verharding op het water, aan de waterkant. Een steiger dient als aanlegplaats voor watervoertuigen. De aanleg van steigers langs karakteristieke en cultuurhistorisch waardevolle landschapselementen als bijvoorbeeld stroken voorland kan afbreuk doen aan deze elementen. De oorspronkelijke oeverlijn wordt minder zichtbaar en het horizontale profiel van het stuk land verandert waarneembaar. De notitie 'Het plaatsten van nieuwe of het vergroten van bestaande steigers na of bij natuurcompensatie' uit 2001, biedt in een aantal situaties extra ontwikkelingsruimte. De voorwaarden hiervoor zijn in het bestemmingsplan opgenomen. Het plaatsen, verplaatsen en vergroten van steigers is alleen toegestaan indien daadwerkelijk wordt zorg gedragen voor het realiseren en in standhouden van een duurzame natuurvriendelijke oeverbescherming, met de bijbehorende inheemse oeverbeplanting.

##### Aanvullende voorwaarden

- steigers worden haaks op de oeverlijn geplaatst zodat de vorm van de oeverlijn zichtbaar blijft en de oevervegetatie maximale groeikansen heeft;
- indien houten materialen worden gebruikt gaat de voorkeur uit naar het toepassen van onbehandeld Europees hardhout met het FSC-keurmerk of logo Keurhout-Duurzaam. Een ander redelijk alternatief is de keuze van onbehandeld tropisch hardhout met FSC-keurmerk. Ook gerecycled hout en tweedehands Europees hardhout is een ecologisch verantwoord alternatief.

#### 4.12 Aanleg brug

Bruggen worden geplaatst om de ontsluiting van het gebied en van (huis) kavels te verbeteren. Op- en afritten van kavels die langs een vaarsloot liggen moeten worden ontsloten met een brug. Bruggen zijn van belang om de doorvaarbaarheid over historische vaarsloten van het gebied te waarborgen. De historische vaarfunctie en toekomstige recreatieve functies blijven behouden.

##### Aanvullende voorwaarden

- bruggen hebben een minimale vaarhoogte van 70 centimeter (schouwhoogte);
- de aanleg van extra bruggen wordt alleen toegestaan als er een kavel voorland gesplitst wordt en twee scheisloten gegraven worden zodat er een nieuw eiland ontstaat;
- of als er landschappelijk winst wordt geboekt door compenserende natuurinrichting zoals de aanleg van een amfibieënpool of natuurvriendelijke oevers;
- indien houten materialen worden gebruikt gaat de voorkeur uit naar het toepassen van onbehandeld Europees hardhout met het FSC-keurmerk of logo Keurhout-Duurzaam. Een ander redelijk alternatief is de keuze van onbehandeld tropisch hardhout met FSC-keurmerk. Ook gerecycled hout en tweedehands Europees hardhout is een ecologisch verantwoord alternatief.

#### 4.13 Verwijderen brug

Het verwijderen van een brug kan vanwege het herplaatsen van een brug of vanwege het vervangen door een dam. Met het verwijderen van de brug moet de doorvaarbaarheid in stand blijven. Bruggen en vaarsloten zijn karakteristiek voor de Reeuwijkse Plassen. Het verwijderen van bruggen is niet toegestaan. Ook niet als deze door een dam wordt vervangen.

#### 4.14 Uitbreiding en nieuwe bebouwing

Er kunnen verschillende aanleidingen zijn voor de vergunningaanvraag van uitbreiding of nieuwe bebouwingen. Bij particulieren kan het gaan om een schuur, uitbouw van het huis, inrichting van een moestuin of het plaatsen van een paardenbak. Het omzetten van agrarische bestemming naar woonbestemming kan ook heel wat gevolgen hebben voor de landschappelijke kwaliteiten. Door de wijziging naar woonbestemming kunnen er andere gebouwen en bouwwerken op het bouwperceel komen te staan. Ook de erfindeling kan wijzigen. In de bestemmingsplannen en de welstandsnota worden diverse randvoorwaarden beschreven die gelden voor uitbreiding en het plaatsen van nieuwe bebouwing. Aanvullend op de voorwaarden uit het bestemmingsplan en de nota's worden hieronder enkele voorwaarden genoemd om bij het doen van uitbreiding en plaatsing van nieuwe gebouwen de landschappelijke kwaliteiten te behouden en versterken.

##### Aanvullende voorwaarden

- gebouwen en bouwwerken dienen zoveel mogelijk in het verlengde van de bestaande bebouwing en zo dicht mogelijk langs de weg te worden geplaatst;
- nieuwe bebouwing dient landschappelijk te worden ingepast. Het gaat dan met name om het vermijden van felle, onnatuurlijke kleuren. De stijl en omvang van de gebouwen zijn in balans met de omgeving. De gebouwen worden bij voorkeur omgeven met gebiedseigen beplanting.

#### 4.15 Verlichting

In de Reeuwijkse Plassen wordt om verschillende redenen verlichting geplaatst. Veel voorkomend is de verlichting om woningen en gebouwen en openbare verlichting. In alle gevallen tast het de duisternis in het gebied aan. Om de verstoring van duisternis te beperken is het wenselijk dat er bescheiden met verlichting wordt omgegaan. Het gebruik van ledverlichting is hiervoor een goede mogelijkheid. Binnen 5 meter uit de oeverlijn is geen verlichting toegestaan. Bij het (her)plaatsen van straatverlichting dient gebruik te worden gemaakt van armaturen die weinig strooilicht veroorzaken. Aan de plaszijde is verlichting tussen 23.00 en 5.00uur niet toegestaan.

#### 4.16 Verwijderen van rietkragen, waterlelies en biezen

Het verwijderen van rietkragen kan worden gedaan voor de aanleg van een nieuw element, of om doorzicht op het achterliggende landschap te verkrijgen. Rietkragen bevinden zich doorgaans langs wegen. Een van de belangrijkste functies van riet is het verminderen van golfslag en daarmee het tegengaan van afkalving van oevers. Stukken riet midden op een plas kunnen wijzen op een vergaand stuk land zoals een legakker of het restant van een weg. Het beeld van langgerekte rietlinten langs de oevers is karakteristiek voor het gebied. In de afgelopen decennia is door een verslechtering van de waterkwaliteit de hoeveelheid riet echter enorm afgenomen. Met het verwijderen van deze karakteristieke en steeds zeldzamer wordende rietlinten en het afkalven van het naastliggende land als gevolg, heeft het verwijderen van rietkragen zowel directe als indirecte gevolgen.



*Afbeelding 48: Rietkragen in plas Kalverbroek nabij Twaalfmorgen.*



## 5 Kwaliteiten van het landschap

### 5.1 Inleiding

De ontginningen, vervening en het gebruik bepalen in grote mate hoe het landschap er nu uitziet. De kwaliteiten van het landschap zijn hier onlosmakelijk mee verbonden. Kwaliteiten kunnen op verschillende manieren worden ingedeeld:

- van groot naar klein: van ontginning naar landschapselement;
- van verticaal naar horizontaal: van opgaande beplanting naar slotenpatronen;
- van generalistisch naar specifiek: van lintbebouwing naar een karakteristiek object.

In dit rapport *Landschapskwaliteiten Reeuwijkse Plassen* is ervoor gekozen de kwaliteiten te benoemen waar op diverse manieren consensus over is. Deze consensus is bereikt in diverse discussies en vastgelegd in de beleidsdocumenten:

- Landschapsplan Veenweidegebied deelgebied Gouwe-Meije-IJssel, het beleidsplan;
- Bestemmingsplan plassen, natuur- en weidegebieden, gemeente Reeuwijk;
- Cultuurhistorische Hoofd Structuur, Provincie Zuid-Holland;
- Structuurvisie gemeente Reeuwijk.

Elementen die in deze beleidsdocumenten geen specifieke waarde kregen toebedeeld, maar die wel degelijk van belang zijn en behouden en versterkt dienen te worden, zijn ook opgenomen. De in dit hoofdstuk genoemde elementen en kenmerken zijn allemaal het behouden en versterken waard. Het ontstaan van het landschap, de ontginningen en het gebruik met de cultuurhistorische aspecten hebben aanleiding gegeven voor het vaststellen van de volgende kwaliteiten:

1. gebiedskwaliteiten toetsbaar als landschapskwaliteit (oeverbeeld, openheid, zichtlijnen, oriëntatiepunten)
2. gebiedskwaliteiten toetsbaar volgens andere wetgeving (stilte, duisternis, flora en fauna en waterkwaliteit)
3. kwaliteiten oerlandschap
4. ontginningsrelicten
5. waterstaatkundige relicten
6. agrarische relicten
7. verveningsrelicten
8. droogmakingsrelicten

Ad 2: Deze kwaliteiten zijn via andere wetgeving (zie §1.2) toetsbaar. Ze zijn eveneens van belang en dienen niet te worden vergeten.

Van iedere kwaliteit is beschreven:

- wat het is;
- waarom het waardevol is en waarom het een kwaliteit van het landschap is;
- ter illustratie en verduidelijking een foto of afbeelding;
- wat de visie is ten aanzien van deze kwaliteit.

De zeven toetsbare kwaliteitscategorieën zijn in bijlagen II, III en IV gepresenteerd op drie kaarten van A2 formaat. Hierop staat aangegeven waar de elementen zich bevinden. De gebiedskwaliteiten gelden voor het hele plangebied en zijn niet met een kleur ingetekend. Om de overlap van kwaliteiten op de kaarten te beperken en de leesbaarheid te vergroten, worden op iedere kaart twee kwaliteiten getoond. De kwaliteiten uit de categorieën 3 en 4 staan op de eerste kaart. Daarna volgt een kaart met de categorieën 5 en 8, gevolgd door de laatste kwaliteitenkaart met de categorieën 6 en 7. Monumenten en gebouwen komen op alle kaarten voor.



*Afbeelding 49: Openheid bij de Tochtbrug op het kruispunt van de Lecksdijk, Ree en Nieuwenbroeksedijk rond 1938. Lies en Mar den Ouden met Annie Slegt.*



*Afbeelding 50: Zelfde locatie in 2008. Opname genomen vanuit dezelfde hoek. Het landschap is sterk verbost.*

## 5.2 Gebiedskwaliteiten

### 5.2.1 Inleiding

Gebiedskwaliteiten zijn een verzameling van kwaliteiten die niet onder de specifiek benoemde items van de latere paragrafen zijn te vatten. Het zijn kwaliteiten die wel heel sterk aan landschap en beleving van het landschap zijn gekoppeld. Een aantal hiervan wordt via andere wetgeving geregeld. De kwaliteiten 'oeverbeeld', 'openheid', 'zichtlijnen' en 'oriëntatiepunten' staan toegelicht in de beschrijving per plas.

### 5.2.2 Oeverbeeld

In het verleden waren nagenoeg alle oevers in het plassengebied sterk begroeid met oeverbeschermende planten. Riet en lisdodde groeiden ver het water in. Alleen op sterk door golfslag aangevallen plaatsen, zoals bijvoorbeeld de Gravendijk, werd beschoeid met palen, takkenbossen en huisvuil. Daarbij werd ook vaak puin gebruikt. Door het grotendeels verdwijnen van beschermende vegetatie is de noodzaak om te gaan beschoeien sterk toegenomen. Zo goed als alle percelen in de bebouwingslinten zijn inmiddels geheel beschoeid. Eilanden, oeverstroken en landtongen die nog een onbeschoeide oever hebben, kalven onder invloed van golfslag en veen- en kantrot sterk af. De wijze van beschoeien met harde, strakke materialen boven het waterpeil, heeft de landschappelijke waarde van het gebied verminderd. Ook voor de ecologie is het belemmeren van de uitwisseling tussen land- en watermilieu schadelijk. Het is van belang de percelen zo te gaan beschermen en beschoeien dat landschap, ecologie en waterkwaliteit meeprofiteren.

### 5.2.3 Openheid

Openheid kan op verschillende manieren worden gezien. In de vorige eeuw, voordat het intensievere gebruik voor bewoning, recreatie en verkeer ontstond, had het landschap van de Reeuwijkse Plassen een veel opener karakter dan tegenwoordig. Er was veel minder houtopstanden, woningen en bijgebouwen. Op de Reeuwijkse plassen geldt openheid met name als kwaliteit zodra je, varend op een plas, de ruimtes op een ernaast gelegen plas kan ervaren.

### 5.2.4 Zichtlijnen

In bebouwingstroken zijn op diverse plaatsen de achterliggende plassen waar te nemen. Deze locaties en de hiermee ontstane zichtlijnen zijn essentieel voor de beleving van het open landschap vanaf de weg. De open plaatsen zijn er doordat sloten de kavels onderbreken of doordat er een perceel zonder bomen tussen de huiskavels ligt. Zicht naar het achterliggende land betekent ook dat er in de diepte geen versturende elementen als hekken, bruggen of landschapselementen liggen. Doorzichten worden door bewoners en recreanten als een zeer belangrijke landschapswaarde gezien. Ook in het verlengde van een bebouwingslint is een zichtlijn waarneembaar. Doordat de bermbeplanting vanouds niet aan de weteringzijde was geplaatst, ontstond er een open lijn over de weg, de wetering en voor de gebouwen. Alle zichtlijnen in het Reeuwijkse plassengebied staan echter onder druk. In de afgelopen decennia is het aantal bomen in het gebied sterk toegenomen. Dit begrip wordt verbossing genoemd. Dit komt vooral door de aanplant van houtgewassen op erven en door de sterk toenemende spontane opslag van elzen. De aangeplante bomen vormen samen met de bebouwing als het ware een muur tussen de weg en de plassen. De plaatsen waar men nog wel een goed doorzicht heeft op de plas, en daardoor de karakteristieke openheid van

het gebied kan ervaren, verdienen dan ook een hoge mate van bescherming. Waar belangrijke doorzichten of zichtlijnen zich bevinden staat beschreven in de paragrafen 2.3 t/m 2.14. Op de bijlagen staan enkele zichtlijnen ter indicatie aangeven.

### 5.2.5 Oriëntatiepunten

Hét oriëntatiepunt van de Reeuwijkse Plassen is de kerk in Sluipwijk. Van verre en vanaf diverse locaties in het plassen gebied is deze kerk als markant punt waarneembaar. Het zicht op deze kerk mag niet verloren gaan.



Afbeelding 51: De kerk in Sluipwijk als oriëntatiepunt van de Reeuwijkse Plassen.



Afbeelding 52: Aangewezen stiltegebieden.

### 5.2.6 *Stilte*

Het begrip stiltegebied vindt zijn oorsprong in de Wet geluidhinder (Staatsblad, 1979). Stiltegebieden waren daarin gedefinieerd als gebieden waarin de geluidbelasting door toedoen van menselijke activiteiten zo laag is, dat de in dat gebied heersende natuurlijke geluiden niet of nauwelijks worden gestoord. In 1993 is het artikel over stiltegebieden in de Wet geluidhinder komen te vervallen en het wettelijke kader overgenomen in de Wet milieubeheer. Volgens artikel 4.9 van de Wet milieubeheer dienen de provincies eenmaal per vier jaar een provinciaal milieubeleidsplan vast te stellen. Daarin wijzen zij gebieden aan waarin voor het behoud van de kwaliteit van het milieu of aspecten daarvan bijzondere bescherming nodig is; de milieubeschermingsgebieden. In het geval van stiltegebieden gaat het dan om het aspect stilte. Daarnaast dienen de Provinciale Staten een provinciale milieuverordening vast te stellen, waarin regels zijn opgenomen die geluidhinder in stiltegebieden voorkomen of beperken. Een groot deel van de Reeuwijkse Plassen is aangewezen als stiltegebied. De plassen Elfhoeven, 's-Gravenbroek, Sloene en een deel van Broekvelden en Vettenbroek vallen hier buiten.

### 5.2.7 *Duisternis*

Duisternis is net als stilte een kwaliteit van gebieden. De landschappelijke kwaliteit van duisternis is vooral terug te vinden in de waardering van de aanblik van de sterrenhemel. Bij een volkomen natuurlijk donkere lucht is het mogelijk om in Nederland 2.500 sterren te zien. Door de verhoogde hemelhelderheid zijn er in steden nog slechts 50 sterren zichtbaar. Aan het einde van Twaalfmorgen, aan de kant van Lang Roggebroek is nog weinig verlichting, waardoor diepe duisternis hier nog goed te ervaren is. Duisternis staat onder druk van toenemende verlichting door bijvoorbeeld openbare verlichting, sier- en reclameverlichting, gebouw- en terreinverlichtingen, verlichting op sportvelden en in paardenbakken.

### 5.2.8 *Flora en fauna*

De plas Broekvelden en Vettenbroek is aangewezen als speciale beschermingszone onder de Vogelrichtlijn. Derhalve komt deze plas ook in het Natura 2000-gebied te liggen. Natura 2000 is het samenhangende Europees ecologisch netwerk bestaande uit de gebieden aangewezen onder de Habitatrichtlijn en de Vogelrichtlijn. Dit netwerk moet de betrokken natuurlijke habitattypen, habitats van soorten en de leefgebieden van vogels in een gunstige staat van instandhouding behouden of, in voorkomend geval herstellen.

Landschapselementen als rietkragen oevers spelen een rol als habitats voor streng beschermde soorten in het kader van de Flora en Faunawetgeving.

### 5.2.9 *Waterkwaliteit*

Een aantal aanlegvergunningplichtige werken zijn ook Keurvergunningplichtig bij het Hoogheemraadschap van Rijnland. Het Hoogheemraadschap verzorgt de toetsing op veiligheid, waterkwaliteit en waterkwantiteit.

## 5.3 Kwaliteiten van het oerlandschap

### 5.3.1 Inleiding

Elementen uit het oerlandschap zijn de oudste kwaliteiten in het gebied. In tegenstelling tot de overige kwaliteiten in de volgende paragrafen zijn ze ontstaan zonder toedoen van de mens. Het is een uniek gegeven in ons grotendeels door mensen handen vormgegeven landschap.

### 5.3.2 Veenrivier

Veenriviertjes vormen de oudste en meest natuurlijke patronen in het landschap. Het overtollige regenwater uit de veenwildernis werd door veenriviertjes afgevoerd naar de Oude Rijn en de Hollandse IJssel. Alle veenriviertjes hebben een meanderend verloop en onderscheiden zich daarmee van het strakke slotenpatroon dat door mensenhanden is gemaakt. De veenriviertjes zijn deel van het afwateringssysteem. Tijdens de grote ontginningen zijn ze soms gebruikt als ontginningsbasis. In en rond de Reeuwijkse Plassen zijn enkele veenriviertjes of sporen ervan te vinden.

### 5.3.3 Kleirug

Kleiruggen vinden we langs plaatsen waar in de oertijd water stroomde. De klei werd in het oerwaddengebied afgezet in kreken of zijarmen van de oorspronkelijke Rijn. Later spoelde bij hoog water rivierslib de veenrivieren in en werd daar afgezet. Dit proces herhaalde zich vele malen, waardoor de kleiruggen steeds dikker werden. De meeste kleiruggen werden later overgroeid door veen. Doordat klei minder snel inklinkt dan veen, worden de kleiruggen als volle ruggen zichtbaar in het maaiveld.



Afbeelding 53: Veenrivier Bodegraafsestroom langs de Kippenkade.

## 5.4 Ontginningsrelicten

### 5.4.1 Inleiding

De middeleeuwse Grote ontginning tussen 1100 en 1300 heeft het Groene Hart gevormd en het aanzien gegeven zoals het nu is. In de Reeuwijkse Plassen is dit middeleeuwse ontginningspatroon later echter drastisch veranderd door de grootschalige vervening. In de 18<sup>e</sup> eeuw vond de natte vervening hier zijn hoogtepunt. Het wegbaggeren van vele hectares veen heeft ook veel van de landschapselementen uit de ontginningstijd gewist. Toch zijn er nog veel sporen die intact gebleven zijn en iets vertellen over de ontginning rondom Reeuwijk en Sluipwijk.

### 5.4.2 Scheislotten

Toen tijdens de ontginning het veen steeds lager kwam te liggen kreeg men steeds meer overlast van het water. Om het water af te voeren zijn er scheislotten gegraven. Deze vervoerden het overtollige water naar de weteringen aan de voor en achterkant van het polderblok, die dit water op hun beurt naar de vlieten en vaarten en uiteindelijk naar de grote rivieren transporteerden. In de Reeuwijkse Plassen is een groot deel van de weilanden op een later tijdstip veranderd in water door de turfwinning. De oorspronkelijke richting van de scheislotten is nog te zien naast de bebouwingskavels langs de wegen. Door de grote hoeveelheid scheislotten in het gebied zijn ze niet aangegeven op kaart. Scheislotten geven samen met de aangrenzende weteringen de ontginningsrichting aan en vertellen daarmee een groot deel van de ontginningsgeschiedenis in het gebied.



*Afbeelding 54: De voormalige Gravendijk, een oude heerbaan in de plas Nieuwenbroek.*

### 5.4.3 Heerbaan, oude weg en kerkepad

De heerbaan vormde een verbindingsroute van de Hollandse IJssel naar de Oude Rijn. Hollandse graven maakten van deze route gebruik om de troepen te verplaatsen ten westen van de Utrechtse linies. De heerbaan liep over de Gravendijk, Lecksdijk en het Lange pad. Ten gevolge van de oeverafslag na de verving verdween ook een belangrijke noord-zuid verkeersroute. Deze weg was gelegen in polderblok 's Gravendijk, tussen de Achterree en Twaalfmorgen. Delen van deze weg vinden we nog terug als rieteilanden en landtongen, gelegen in de plassen Kalverbroek en Nieuwenbroek.

In het huidige plassengebied kwamen twee kerkepaden voor. Beide leidden naar de kerk in Sluipwijk. Het ene pad liep door blok Ravensberg, waar zich tegenwoordig de plas Ravensberg bevindt. Van dit pad is vrijwel niets meer terug te vinden. Het andere pad liep ten zuiden van de huidige Hortemansdijk door plas Groot Vogelenzang. Van dit pad resteert nog een eiland.



Afbeelding 55: Gaaf restant van het jaagpad langs de Breevaart nabij de Platteweg.



#### 5.4.4 Jaagpad

De vaartuigen Baggerbok en Turfeikers die men in het verveningsgebied volop gebruikten werden op verschillende manieren voortbewogen. Een veelgebruikte manier was het jagen en wegen. Dat wil zeggen het voorttrekken of duwen van het vaartuig vanaf de kant. De strook die gebruikt werd voor het jagen en wegen van vaartuigen wordt een jaagpad genoemd. Om het jagen zo min mogelijk te belemmeren moesten de jaagpaden onbegroeid en zo min mogelijk onderbroken zijn.

#### 5.4.5 Oude bewoningslocatie

Ook qua bewoningslocaties hebben de Reeuwijkse Plassen een rijke geschiedenis. Al ver voor de vervening bevonden zich verschillende vestingen in de vorm van polderlinten of alleenstaande woningen in het gebied. Compacte dorpen of steden kwamen nauwelijks voor in de omgeving. Het voornaamste bebouwingslint in de Reeuwijkse Plassen was het hedendaagse dorp Sluipwijk, de bebouwing langs de 's-Gravenbroekseweg. Ook langs de Groene Ree en Grote Ree was lintbebouwing aanwezig. In de loop der eeuwen zijn complete bebouwingslinten enkele malen verplaatst (Gravekoop langs Karrewetering). De boerderij 'ter Borg' is nu een gemeentelijk monument.



*Afbeelding 56: Oude bewoningslocatie, aan de Achterree. Nabij bocht van vaarsloot naar plas Groot Vogelenzang. Op deze locatie is een eenvoudige beschoeiing aangebracht.*

## 5.5 Waterstaatkundige relictten

### 5.5.1 Inleiding

Elke fase in de geschiedenis van de Reeuwijkse Plassen is onlosmakelijk verbonden met water. Tijdens de ontginning werden eerst greppels gegraven. Toen men door inklinking te kampen kreeg met hoog water werden die verbreed tot sloot. Later was het water van essentieel belang voor transport van landbouwproducten per schouw. Vervoer over de weg was toen namelijk nog totaal niet gebruikelijk en rendabel. De vele ophaalbruggen, die zijn bedoeld om de doorvaarbaarheid mogelijk te maken, zijn karakteristiek voor het gebied.

### 5.5.2 Oude bruglocatie

Op verschillende plaatsen kruisten een weg en een belangrijke vaarroute elkaar. Om het vaarverkeer niet te hinderen werden er verschillende soorten bruggen geplaatst. Deze karakteristieke bruggen zijn dan ook vooral te vinden langs routes die tijdens de vervingstijd druk werden bevaren. De meest bekende variant is de ophaalbrug. Ook werd er gebruik gemaakt van horizontale draaibruggen met contragewichten. Als voorbeeld noemen we de Vieressenbrug; destijds vernoemd naar de vier essen die nabij de brug stonden. Het slotenpatroon in de omgeving laat nog zien dat op deze locatie in het verleden een belangrijke doorvaart was. Bij eventuele toekomstige ontwikkelingen op deze locatie is het advies de oude functie en lijnen in het landschap in een nieuw ontwerp te verwerken. De Vieressenbrug vormde in de 17<sup>e</sup> eeuw een bedevaartspunt waar vanuit de Sluipwijkse kerk illegale processies naartoe werden gehouden.



Afbeelding 57: Vieressenbrug, inmiddels vervangen door een dam.

### 5.5.3 Wetering en afwateringsroute

Langs de ontginningsbasis waar de boerderijen stonden lag de zogenaamde voorwetering. Deze wetering, aangelegd voor de afvoer van het water, werd ook gebruikt als vaarroute. De draaibruggen werden door de aanwonenden op de juiste hoogte en in goede conditie gehouden ten einde ongehinderd vaarverkeer te garanderen. Het aanplanten van knotbomen in de wegbermen van deze voorwateren was verboden. Ook deze maatregel was bedoeld ten gunste van het vaarverkeer. De lege wegbermen maakte het wegen en jagen van schepen mogelijk. Het beeld van lege wegbermen langs weteringen is een belangrijke karakteristiek voor de Reeuwijkse Plassen. Niet elke wetering was even belangrijk in het waterafvoersysteem. Verschillende weteringen voerden niet alleen het water van het aangrenzende polderblok af, maar dienden ook als doorvoer van water van andere polderblokken. Een goed voorbeeld hiervan is de hoofdwatgang die het water via de Lecksdijk, de Ree en Vlietdijk richting de Hollandse IJssel vervoerd.



Afbeelding 58: Oude hoofdwatgang, deels verland langs de Lecksdijk.



Afbeelding 59: Middeleeuwse watgang langs de Ree.



*Afbeelding 60: Snippendrift in het midden van de plas Ravensberg.*



*Afbeelding 61: Kees Oosterwijk op de Kievitsakker 'Kivietslag' in de plas Ravensberg, 1942.*

## 5.6 Agrarische relictten

### 5.6.1 Inleiding

Het land is in de loop der eeuwen op vele verschillende manieren gebruikt door agrariërs. Door de grootschalige vervening vanaf het jaar 1680 zijn veel van de oudere sporen hiervan verloren gegaan, maar zijn er ook weer nieuwe bijgekomen. Omdat de klassieke methode van landbouw in de vorm van vee- en hennepeteelt niet meer mogelijk was zochten de bewoners andere manieren om geld te verdienen, n de kievitenvangst bijvoorbeeld. De restanten van de hiervoor aangelegde kievitsakkers zijn nog goed te zien. Ook snippendriften en restanten van rozentuinen en groentetuinen zijn enkele voorbeelden van later kleinschalig agrarisch gebruik van percelen in de Reeuwijkse Plassen.

### 5.6.2 Snippendrift

Jacht en visserij vormden in het plassengebied een belangrijke aanvullende bron van inkomsten. Daarnaast zorgden ze voor een bijdrage op het menu. Er werd veel gejaagd op eenden en watersnippen. Beloopbare delen van verlandingszones werden kort gemaaid en bemest met onder meer bloed- en beendermeel om regenwormen te stimuleren. Hier kwamen veel watersnippen op af. Vanachter een rietmat werden ze door de jager geschoten.

### 5.6.3 Kievitsakker

Een andere manier van het jagen op vogels voor inkomsten was de kievitenvangst. Hiervoor werden akkers met een hut en een net ingericht. Om kieviten te lokken werden lokvogels ingezet. De zogenaamde 'lopertjes' en 'roerkieviten' lokten met hun aanwezigheid en geluid soms groepen van tientallen wilde kieviten naar de plek waar het vangnet was opgesteld. Op het moment dat de vogels geland waren, werd het net met behulp van trekkoorden vanuit de hut dichtgeklapt en zaten de kieviten gevangen. Een kievit leverde rond 1930 gemiddeld een kwartje op. Op een goede dag kon er mooi daggeld bijeen worden gevangen. De Reeuwijkse en Sluipwijkse plassen zijn lange tijd de enige plaats geweest waar deze vorm van jacht bedreven werd. Al in de vroege jaren twintig was de kievitenvangst wettelijk verboden. In Sluipwijk werd onder meer door de armoede in de crisisjaren illegaal doorgevangen.



*Afbeelding 62: Schiethut aan de plas Vrijhoef.*



*Afbeelding 63: Voormalige rozentuin langs de Middenree.*

#### 5.6.4 Eendenkooi

In het Reeuwijkse veenweidegebied kwamen tussen 1400 en 1750 vele grote en kleine eendenkooien voor. Grotere kooien lagen geïsoleerd, midden of achter in de polderblokken. Kleine kooien konden ook direct achter de boerderij liggen. Van veel van de kooien in het veenweidegebied zijn nu nog slechts relictten over. De enige bekende restanten van een eendenkooi in de Reeuwijkse Plassen vinden we in plas Ravensberg. Voormalige eendenkooien zijn te herkennen aan het patroon van beplanting, waterlopen en paden. Om de waarde van dit element te behouden is het dan ook belangrijk dat dit patroon herkenbaar blijft. Het relict op de plas Ravensberg bestaat uit een groepje eilanden dat nu 'De oude kooi' wordt genoemd. Het is mogelijk dat 'De nieuwe kooi' in de polder Broekvelden was aangelegd achter de oude Kooijdijk. In Broekvelden bevonden zich twee grotere eendenkooien.

#### 5.6.5 Rozentuin

Rond het jaar 1900 werden op akkers en oeverstroken zogenaamde onderlagen geteeld. Dit zijn wilde onderstammen van kleinbloemige, wilde rozen. Door de Sluipwijkse kwekers werden deze naar Boskoop getransporteerd en verkocht voor de productie van gecultiveerde rozen<sup>(16)</sup>.

#### 5.6.6 Boerderijplaats

Het kwam in de middeleeuwse veenweide gebieden regelmatig voor dat complete kleine dorpjes en boerenbuurtschappen geheel verhuisden naar een nieuw stuk veengebied. Een goed voorbeeld is Gravekoop, waar de oorspronkelijke ontginningsbasis na 1350 werd verplaatst naar de toen recentelijk gegraven Kerfwetering. Hier ontstond een vaardorp zonder verbindingsweg. Alle vervoer ging hier over water. Rond 1880 werd deze nederzetting onder invloed van de vervening van het polderblok weer verplaatst naar de oorspronkelijke positie. Langs de Kerfwetering bevinden zich diverse verwilderde eilanden met fundamenten van eeuwenoude boerderijen en woningen. Een van deze eilanden heet dan ook 'De oude woning'. Ook langs de Achterwetering moeten diverse boerderijen hebben gestaan.



*Afbeelding 64: Het Sluipwijkse schouwttje is het streekeigen vaartuig in het gebied.*



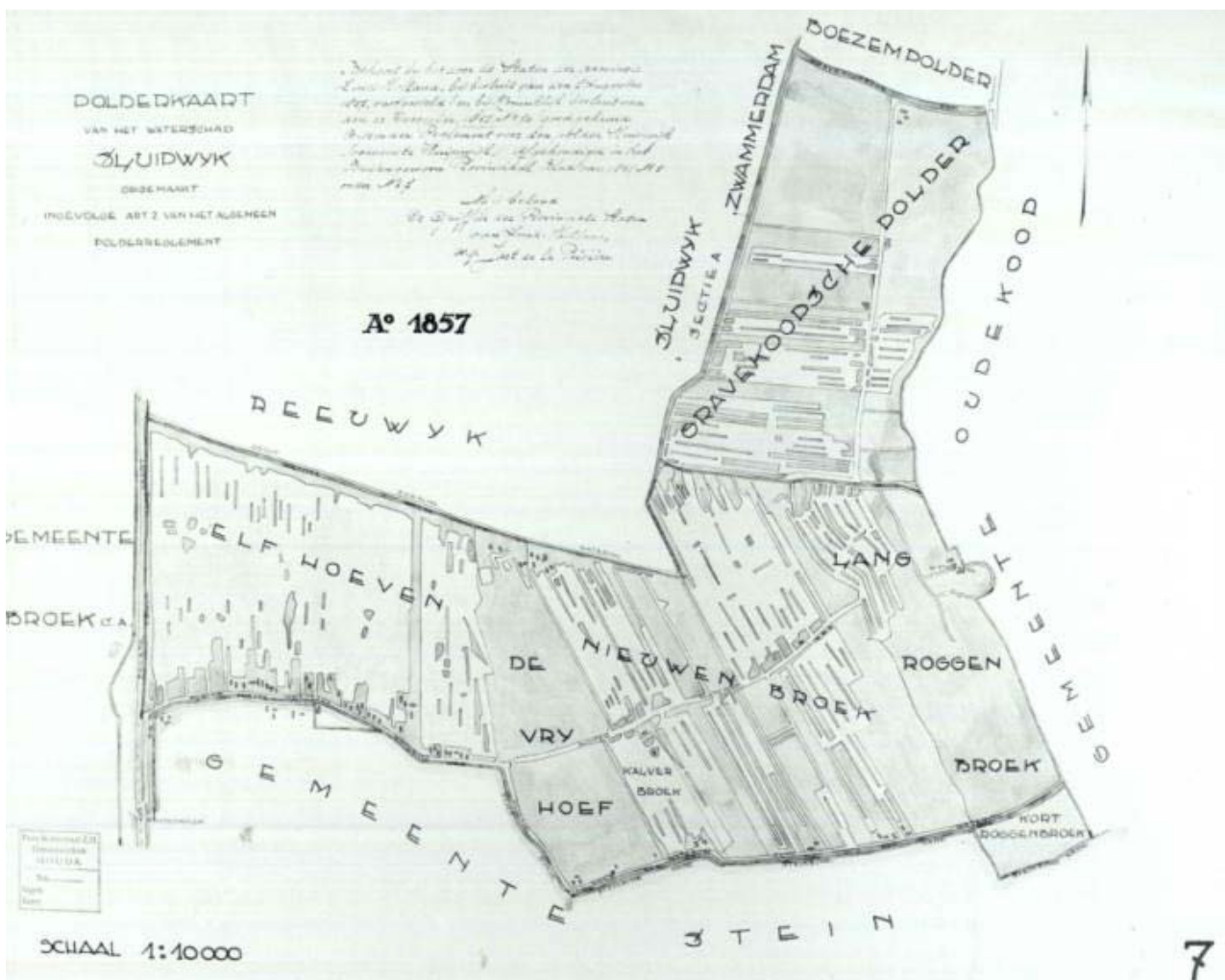
*Afbeelding 65: Boerderijplaats op hoek Twaalfmorgen – Vlietdijk.*



## 5.7 Verveningrelicten

### 5.7.1 Inleiding

De natte vervening is de grote vormgever van het landschap zoals we dat nu kennen als de Reeuwijkse en Sluipwijkse Plassen. Vanaf 1680 zijn grote oppervlaktes polder tot enkele meters onder het polderpeil uitgebaggerd voor de turfwinning. De polders werden kleiner en kleiner en de oppervlakte water werd steeds groter. Rond 1930 was de vraag naar turf zo laag dat de plaatselijke turfbazen het voor gezien hielden. De onderstaande kaart geeft de vervening, in het zuidelijke deel van de plassen, in een tussenstadium aan. Goed is te zien dat delen van de huidige Plassen nog polder zijn. Van de sporen van de turfwinning in het landschap is nog relatief veel bewaard gebleven. Er is veel in het gebied dat nog wijst op de tijd die Reeuwijk en Sluipwijk tijdelijk zoveel welvaart bracht.



Afbeelding 66: Stand van zaken van de vervening in 1857. Zwarte blokjes zijn woonhuizen en turfschuren.



*Afbeelding 67: Veenbank in de plas Nieuwenbroek waarin de sporen van de baggerbeugel in de plasbodem nog zichtbaar zijn.*



*Afbeelding 68: Turfroute langs de Platteweg.*

### 5.7.2 Turfroute

Om de gewonnen turf af te voeren zijn verschillende vaarroutes aangelegd in de Reeuwijkse Plassen. Het vervoer over water was de meest efficiënte manier van vervoer in die tijd. Langs veel vaarroutes vinden we nog jaagpaden. Deze paden werden gebruikt om de schepen vooruit te trekken met een touw.

### 5.7.3 Voorland

Voorland is een strook land die is gespaard tijdens de vervening om een weg of ander stuk land te behoeden voor afkalving door de golven. Veel stukken voorland zijn in de loop der tijd bebouwd geraakt. Wel vinden we aan de zuidkant van het de plassen 's-Gravenbroek en Groot Vogelenzang nog enkele stukken onaangetast voorland.



Afbeelding 69: Voorland langs de Ree met zicht op 's-Gravenbroek.

#### 5.7.4 Damhoek

Zwarte bovengrond van cultuurland, de zogenaamde zwarte teelaarde, was niet bruikbaar als grondstof voor turf. Deze bovenlaag werd afgegraven en per baggerbok of schouw vervoerd naar een plaats waar deze aarde eventueel wel zou kunnen worden gebruikt. Een aan te leggen ringdijk was bijvoorbeeld een bekende bestemming, maar ook werd het vervoerd naar groentetuinen. Als men een goede bestemming vond, werd de grond op een bepaalde plaats over boord gezet. Door deze handeling vaak te herhalen ontstond er een nieuw eiland of werd een bestaande akker vergroot als 'damhoek'. Het verschil tussen een bijvoorbeeld legakker en een damhoek is lastig te zien. Het verschil is dat de legakker 'op zijn eigen veen ligt' en de damhoek niet. Een goed voorbeeld van een prominent aanwezige damhoek vinden we ten noordoosten van de hoek Nieuwenbroeksedijk – Lecksdijk bij de Tochtbrug..

#### 5.7.5 Legakker

Legakkers werden gebruikt om de turf op te laten drogen. De bagger werd uitgespreid over de akker, zodat er een goed bewerkbare laag veen op de akker kwam te liggen. Na enkele malen 'treden' kon de turf in blokken worden gestoken, gedroogd en worden afgevoerd. Het grootste deel van de eilanden in de plassen zijn voormalige legakkers. Vooral in de plassen Gravekoop, Ravensberg en Elfhoeven vinden we nog veel van deze eilanden terug. De eilanden hebben een grote cultuurhistorische waarde, zijn karakteristiek en beeldbepalend voor het gebied.



Afbeelding 70: Damhoek ten noordoosten van de Tochtbrug in de hoek Nieuwenbroeksedijk – Lecksdijk.

### 5.7.6 Compleet verveningspatroon

Op een aantal plaatsen is goed te zien hoe het oorspronkelijke veenweidepatroon geleidelijk veranderde in een zogenaamde petgatencomplex onder invloed van natte vervening. De sloten zijn hierdoor verbreed en de weilanden versmald of uitgehold. Het oorspronkelijke verveningspatroon is echter nog goed te herkenbaar, vooral langs de wegen. Het gaat in deze categorie vooral om elementen of polderblokken die door de vervening gedeeltelijk zijn afgebroken, maar waar het complete verveningspatroon nog goed zichtbaar is. De Put van Kruit en de zuidzijde van plas Roggebroek zijn hier goede voorbeelden van.



*Afbeelding 71: Petgat met legakkers aan weerszijden, in de plas Sloene.*

## 5.8 Droogmakingsrelicten

### 5.8.1 Inleiding

In de jaren twintig van de vorige eeuw werden serieuze plannen ontwikkeld om de Reeuwijkse en Sluipwijkse plassen droog te malen. De plassen zouden te weinig werkgelegenheid bieden in vergelijking met het tuinbouwgebied dat zou ontstaan bij droogmaking. Tussen 1927 en 1930 is hier veel discussie over geweest.<sup>(1)</sup> Het is nooit gekomen van deze totale drooglegging. De plas Broekvelden en Vettenbroek is meerdere malen drooggelegd, maar dit bleek niet te handhaven. De ringdijk om de plas Vrijhoef is nog goed zichtbaar.

### 5.8.2 Ringvaart

Rond een droogmakerij bevond zich een ringvaart. Deze werd gebruikt om het neerslag- en kwelwater vanuit de droogmakerij de polder in te kunnen pompen. Een andere functie van de ringvaart is het tegengaan van verdroging van de ringdijk. Verdroging leidt namelijk tot verzwakking en dat kon fatale gevolgen hebben. Rond Broekvelden en Vettenbroek is een deel van de ringvaart nog intact.

### 5.8.3 Ringdijk

De meest prominent aanwezige restanten van een ringdijk in het gebied vinden we om plas Vrijhoef. Plas Vrijhoef was een zogenaamde 'blokveenderij'. Verveners moesten slikgeld betalen aan Rijnland. Van dit belastinggeld werd een fonds gevormd om daaruit de voorgenomen droogmaking van de plas na de vervening te bekostigen. Dit plan is echter nooit gerealiseerd en dus is het fonds in de loop van de 20<sup>e</sup> eeuw opgeheven. De ringdijken om de plas zijn hier stille getuigen van. Deze dijken waren rond 1920 zo hoog door



Afbeelding 72: Westelijke ringdijk van de plas Vrijhoef.

verveners opgeworpen dat vanaf de weg de plas Vrijhoef niet te zien was. Ook rond de rand van de plas Broekvelden en Vettenbroek zijn de restanten van een ringdijk te zien. Deze plas functioneerde tussen 1892 en 1970 als droogmakerij. Deze plas is wel daadwerkelijk drooggelegd, maar de invloed van regen en kwelwater zorgde voor veel kosten in verband met bemaling. De productieomstandigheden voor de veehouderij bleven slecht. De commerciële kansen van zandwinning leidden rond 1970 tot het weer vol laten lopen en uitzuigen van de droogmakerij. De nieuwe functies hebben de herkenbaarheid van de ringdijk rond de plas Broekvelden en Vettenbroek sterk verminderd.

#### 5.8.4 Laatste eilanden

Langs de loop van een oude wetering, de Slangewetering bleef bij de vervening een reeks eilanden gespaard. Hierdoor was de oorspronkelijke loop van de wetering goed zichtbaar. Inmiddels zijn veel eilanden verdwenen. Er is nog één eiland zichtbaar. Dit eiland is vandaag de dag twee delen uiteengevallen (afbeelding 73). Het zijn de laatste relictten die de loop van de Slangewetering markeren en daardoor dus waardevol.



*Afbeelding 73: Laatste eiland, uiteengevallen in twee delen.  
Een indicatie van de ligging van de Slangewetering.*



*Afbeelding 74: Kerk te Sluipwijk.*



*Afbeelding 75: Turfschuur aan de 's-Gravenbroekseweg.  
V.l.n.r. Aart van der Star, Jan Luitjes en Cees den Ouden.*



## 5.9 Monumenten en gebouwen

### 5.9.1 Kerk

De eerste vermelding van een kerk in Sluipwijk komt uit 1311. Het is aannemelijk dat dit kerkje op dezelfde plaats gebouwd was als de huidige Hervormde kerk. Voor zover bekend is dit houten kerkje in de 16<sup>e</sup> eeuw vervangen door een stenen kerk. De huidige kerk werd gebouwd en afgerond in 1863. Dit was nodig omdat de oude kerk te gevaarlijk was om nog diensten in te houden. Dit leidde rond 1860 dan ook tot een verbod op het houden van diensten in die kerk. Een turfschuur bood de tijdelijke oplossing. In archiefstukken over de bouw van de kerk is duidelijk terug te zien dat Sluipwijk op dat moment al in armoede verkeerde. De turfwinning was al over haar hoogtepunt heen. Voor de financiering werd een beroep gedaan op het Fonds Noodlijdende Kerken. Als onderbouwing van de aanvraag werd aangegeven dat de kerk voornamelijk uit veenarbeiders bestond.

### 5.9.2 Pastorie

De pastorie is zo'n 20 jaar na de bouw van de laatste kerk gebouwd (1882). De oude pastorie was niet meer bewoonbaar *'daar deze door de zwam van dien aard is geworden dat de predikant hem heeft moeten ontruimen'*. Ook hiervoor was een bijdrage van het Fonds Noodlijdende Kerken nodig.

### 5.9.3 Kerkhofmuur

Vanaf de bouw van de eerste kerk zijn er ook mensen begraven in Sluipwijk. Het vervenen was zeer zwaar werk, wat leidde tot veel sterfgevallen onder het arbeidersvolk. Zij werden, in tegenstelling tot notabelen, op het kerkhof buiten de kerk begraven. In 1993 werden de kerk, de pastorie en de kerkhofmuur op de gemeentelijke monumentenlijst geplaatst. Het kerkhof is in 2008 weer in gebruik genomen.

### 5.9.4 Turfschuur en schuurwerf

Turf die niet rechtstreeks vanuit de turfsteupels op het veld per schuit naar Gouda en andere plaatsen kon worden afgevoerd werd tijdelijk opgeslagen in zogenaamde turfschuren. Hier lagen honderdduizenden turven op een fundering van dakpannen. De wanden van de schuur bestonden uit schroten of rietmatten. De kap was met dakpannen gedekt. In de winter vervoerde men vanuit de schouw of ijsslee alsnog vrachten turf naar de afnemers. Turfschuren waren populaire ontmoetingsplaatsen voor landlopers, zwervers en geliefden. Dit gebruik werd door bepaalde keuren zoveel mogelijk tegengegaan. De reden hiervoor was het brandgevaar dat heerste in de schuren. Ondanks de inzet van de keuren brandden er regelmatig schuren af. Dit zorgde soms dagenlang voor grote rookkolommen en nachtelijke vuurgloed. Turfschuren werden gebouwd in de bebouwingslinten, zoals aan de Middenree of langs de turfroutes, bijvoorbeeld aan de Achterwetering en Kerfwetering. Een bekende grote turfschuur was de zogenaamde 'Rode schuur' op de plaats van de Oude woning langs de Kerfwetering. Het leek er lange tijd op dat alle turfschuren verdwenen waren. Recent is aan de 's-Gravenbroekseweg een historische turfschuur ontdekt.

### 5.9.5 *Vissershuisje*

Vissershuisje met snuiver uit halverwege de 19<sup>e</sup> eeuw. Het huisje met snuiver is in 2007 gerenoveerd. De snuiver werd ook gebruikt om brood in te bakken.

### 5.9.6 *Gemaal*

Aan de zuidkant van de plas Broekvelden en Vettenbroek vinden we de restanten van een gemaal in de Reeuwijkse Plassen. Het betonnen object doet denken aan een aanlegsteiger en is slechts voor kenners te herkennen als voormalig gemaal. Het gemaal is gebruikt voor het drooghouden van de voormalige droogmakerij Broekvelden en Vettenbroek en is in 1970 buiten gebruik gesteld.



Afbeelding 76: Schuurwerf langs de Achterwetering.



Afbeelding 77: Vissershuisje.

## 6 Beleidskader

### 6.1 Inleiding

Bij het opstellen van het toetsingskader *Landschapskwaliteiten Reeuwijkse Plassen* is van verschillende beleidsdocumenten gebruik gemaakt. In de eerste vier paragrafen worden de belangrijkste beleidsdocumenten met een korte toelichting uitgewerkt. In de laatste paragraaf staan alleen de titels van de relevante Europese, nationale, provinciale, regionale en lokale beleidsdocumenten genoemd.

### 6.2 Landschapsplan Veenweidegebied, deelgebied Gouwe-Meije-IJssel, beleidsplan

Het landschapsplan geeft een visie op hoofdlijnen op de ontwikkeling van natuur en landschap binnen het plangebied Gouwe-Meije-IJssel. De visie gaat uit van de kwaliteiten van natuur en landschap en bepaalt het beleid voor behoud, versterking en ontwikkeling van natuur en landschap en extensief recreatief medegebruik. Over het beleid ter behoud van het landschapsbeeld en de cultuurhistorische waarden in het Reeuwijkse plassengebied staat geschreven: *Het gebied heeft een bijzondere landschapswaarde vanwege de plassen met de legakkers, de beplanting, de weggetjes en de bebouwing. Samen met deelgebied Randzone Reeuwijkse plassen geeft het een beeld van de verschillende stadia van het proces van verving. Het beleid is gericht op het behoud van deze zeer waardevolle landschappelijke en cultuurhistorische elementen.* Het landschapsplan geeft tevens richtlijnen voor inpassing van ontwikkelingen als gevolg van ander ruimtegebruik, zoals uitbreiding voor wonen en werken, infrastructuur, landbouw en water.

Het landschapsplan is geen op zichzelf staande planvorm. Daarom is uitgegaan van het beleidskader, zowel op rijks, provinciaal als op gemeentelijk niveau. De Integrale regiovisie Midden Holland; "Van gelaagde naar geslaagde kwaliteit" vormt het belangrijkste kader: het Landschapsplan kan hieronder worden gelegd als een meer sectorale planvorm te behoeve van nadere uitwerking van de landschappelijke kwaliteiten. Dit resulteert in een beleidskader voor landschap en natuur wat vervolgens weer verder is uitgewerkt in de bij het Landschapsplan behorende Uitvoeringsplan. Het Uitvoeringsplan bestaat uit concrete projecten die een uitvoering geven aan het beleid voor natuur en landschap. De projecten zijn mede gebaseerd op wensen en bestaande initiatieven uit de streek.

### 6.3 Structuurvisie gemeente Reeuwijk

De Structuurvisie van gemeente Reeuwijk doet in hoofdlijnen algemene uitspraken over gewenste toekomstige ontwikkelingen en veranderingen van de gemeente, zonder concrete bestemmingen of voorschriften. De toekomst van Het Groene Hart, het landschappelijk-, ecologisch-, en waterbeleid, te voeren beleid voor verkeer, landbouw, recreatie en toerisme, alsmede woonkwaliteit in Reeuwijk staan daarbij centraal. Diverse organisaties hebben hun inzichten geleverd als ontwerpbasis.

Reeuwijk zal zich inzetten voor kwaliteit van het landschap, water- en bodemkwaliteit, duurzame landbouw en behoud van cultuurhistorische elementen. Waterkwaliteit en beheer van plassen zullen verbeterd en aangepast dienen te worden door maatregelen die ecologische potenties verhogen. Het landschapsbeeld en de cultuurhistorische waarden moeten worden behouden door handhaving van melkveebedrijven. Er zal een archeologienota worden opgesteld. Kortom: landschappelijke, historische en natuurlijke waarden moeten behouden worden en versterkend en leidend zijn in ruimtelijke ontwikkelingen.

De beleidskaart *Ontwerp Structuurvisie* is als bijlage V aan dit rapport toegevoegd. Hierop staan onder andere aangegeven: Vogelrichtlijngebied, Habitatrichtlijngebied, nieuwe natuur, verbrede landbouw, extensivering veeteelt, ecologische verbindingszone, stilte gebied, waterstructuur en cultuurhistorisch waardevol lint.

#### 6.4 Cultuurhistorische Hoofd Structuur Zuid-Holland

De Cultuurhistorische Hoofdstructuur is allereerst gemaakt als kennisbron voor cultureel erfgoed bij ruimtelijke planvorming en ontwerp. Daarnaast heeft de provincie Zuid-Holland de toepassing van deze kaart ook vastgelegd in formeel beleid. De uitgangspunten daarvan zijn te vinden in het Beleidskader Cultuurhistorische Hoofd Structuur Zuid-Holland. De CHS-kartering geeft een overzicht van cultuurhistorische kenmerken en waarden in Zuid-Holland. Verantwoord beheer van cultureel erfgoed vergt echter meer dan inventarisatie en waardering. Daarom worden in het Beleidskader Cultuurhistorische Hoofdstructuur Zuid-Holland per waarderingscategorie algemene beleidsuitgangspunten geformuleerd.

Deze betreffen:

- instandhouding en behoud;
- inpassing en hergebruik;
- voorlichting en educatie.

De CHS-kaartrapportage bevat kaarten voor de drie deeldisciplines in de cultuurhistorie: archeologie, historische stedenbouw en historisch landschap. Aan elk van de drie disciplines zijn twee kaarten gewijd, die tezamen inzichtelijk maken wat in Zuid-Holland cultuurhistorisch van belang is en waarom:

- de kenmerkenkaart, waarop de kenmerkende nederzettingsspatronen, landschapsspatronen en gebieden met archeologische waarden en verwachtingen worden weergegeven;
- de waardenkaart, waarop de waardevolle structuren van de kenmerkenkaart zijn gewaardeerd op drie niveaus:
  1. zeer hoge waarde;
  2. hoge waarde;
  3. redelijk hoge waarde.

De waardering is tot stand gekomen door de structuren te beoordelen op gaafheid, samenhang en/of context en zeldzaamheid. Voor archeologie is in aanvulling op de waardering ook aangegeven wat de kans is dat er archeologische sporen zullen worden aangetroffen.

#### 6.5 Ecologische Hoofdstructuur provincie Zuid-Holland (EHS-ZH)

De Ecologische Hoofdstructuur is een netwerk van gebieden door heel Nederland waar de natuur voorrang heeft. Het netwerk helpt te voorkomen dat planten en dieren in geïsoleerde gebieden uitsterven en dat de natuurgebieden hun waarde verliezen. De EHS is de ruggengraat van de Nederlandse natuur.

Voor ruimtelijke plannen in de EHS geldt een 'nee, tenzij-regime'. Alleen als voor het plan geen alternatieven zijn en als sprake is van een groot openbaar belang mag het plan doorgang vinden. De ingreep in de natuur moet dan elders worden gecompenseerd door aanleg van nieuw groen. De huidige begrenzing en zoekgebieden staan in bijlage VI, de beleidsbijlage van het Landschapsplan.

## 6.6 Overzicht overig relevant beleid

In de hiervoor genoemde beleidskaders wordt o.a. verwezen naar de in deze paragraaf genoemde beleidskaders op Europees, nationaal, provinciaal en regionaal en lokaal niveau met betrekking tot de onderwerpen landschap, natuur, water, milieu, landbouw en recreatie.

### 6.6.1 Europees beleid

- Europese Kaderrichtlijn Water. Het Hoogheemraadschap van Rijnland heeft de doelen voor de Reeuwijkse plassen geconcretiseerd
- Verdrag van Malta

### 6.6.2 Nationaal beleid

- Nota Ruimte
- Natuurbeschermingswet, Natura 2000
- Flora- en faunawet
- Nota Belvédère
- Wet op de Archeologische Monumentenzorg

### 6.6.3 Provinciaal beleid

- Streekplan Zuid-Holland Oost (2003)
- Cultuurhistorische Hoofdstructuur provincie Zuid-Holland
- Ecologische Hoofdstructuur provincie Zuid-Holland

### 6.6.4 Regionaal beleid

- Structuurvisie Randstad 2040
- Groene Hart: Ontwikkelingsprogramma, Uitvoeringsprogramma en Voorloper Groene Hart

### 6.6.5 Lokaal beleid

- Structuurvisie gemeente Reeuwijk (2005)
- Bestemmingsplan plassen, natuur- en weidegebieden (1998)
- Beleidsnota's:
  - plaatsen of vergroten van steigers (2001)
  - toelaatbaarheid paardenpensions en –stallingen (2002)
  - ondergronds bouwen buiten oppervlakte van (zomer)woningen (2005)
  - het gebruik van woningen en bijgebouwen in het buitengebied (2006)
- APV Reeuwijk, gewijzigd juli 2008



## 7 Bronnen

### 7.1 Dankwoord

De volgende personen willen we hartelijk danken voor het leveren van een bijdrage aan dit rapport. Zij hebben geschiedkundige kennis ingebracht en foto- en kaartmateriaal verstrekt. N. van der Bas (Oudheidkamer Reeuwijk), A. van Es, W. Kruit, B. Bendsdorp (Streekarchief Midden Holland).

### 7.2 Literatuur

1. Beemt, M.J.B van den, **Cultuurhistorisch landschapsbeheer**, 1995;
2. Gemeente Reeuwijk, **APV Reeuwijk, gewijzigd juli 2008**, juli 2008;
3. Gemeente Reeuwijk, **Bestemmingsplan plassen, natuur- en weidegebieden**, februari 1998;
4. Gemeente Reeuwijk, **notitie 'Het plaatsen van nieuwe of vergroten van bestaande steigers na of bij natuurcompensatie'**, 2001;
5. Gemeente Reeuwijk, **Structuurvisie**, oktober 2005;
6. Gemeren, J. van, **Mens en natuur in het Reeuwijkse Plassengebied**, 1987;
7. Hoogheemraadschap van Rijnland, **Waterbeweging rond Gouda van ca. 1100 tot heden**, 1988;
8. Hoogheemraadschap van Rijnland, **Waterstaat in stedenland**, 1857;
9. Intergemeentelijk samenwerkingsorgaan Midden-Holland, **Landschapsplan Veenweidegebied deelgebied Gouwe-Meije-IJssel**, 2003;
10. Kamermand, J.A., **Turfwinning in Holland in de achttiende eeuw: de ontwikkeling van de verving bij Sluipwijk**, *NEHA-Jaarboek voor economische, bedrijfs- en techniekgeschiedenis 58*, 1995;
11. Landschapsbeheer Zuid-Holland, **Visie op de aanleg van natuurvriendelijke oevers in de Reeuwijkse Plassen mede in relatie tot gebruiksfuncties**, 2008;
12. Oudheidkamer Reeuwijk, **Catalogus Reeuwijkse Reeks deel 20**, augustus 2005;
13. Platvorm Landschap & Cultuurhistorie, **Het Groene Hart, Een Hollands Cultuurlandschap**, 1997;
14. Provincie Zuid-Holland, **Kaartrapportage Cultuurhistorische Hoofdstructuur Zuid-Holland regio Krimpenerwaard en Gouwestreek**;
15. Provincie Zuid-Holland, **Zuid Holland ziet het licht**, juni 2006;
16. Riet, A.J.J. van 't, **Meetten, boren en besien, Turfwinning in de buitenrijnse ambachten van het Hoogheemraadschap van Rijnland 1680-1800**, 2005;
17. Scheygrond, A., **De Reeuwijksche en Sluipwijksche plassen**, 1933;
18. Visser, S., **Het Reeuwijkse land, De landschapsgeschiedenis van een 'merkwaardig' gebied**, 2007;
19. Watersnip Advies, **Natuur en landschap van de Reeuwijkse Plassen in kaart, Inventarisatie 1997, Analyse, Advies voor ontwikkeling natuur en landschap**, mei 1999;
20. Wolters- Noordhoff Atlasproducties, **Grote Historische Atlas van Nederland, West Nederland 1839-1859**, 1990;
21. [www.groenehartvertellingen.nl](http://www.groenehartvertellingen.nl) ;
22. [www.reeuwijk.nl](http://www.reeuwijk.nl) ;
23. [www.rhcrijnstreek.nl](http://www.rhcrijnstreek.nl) ;
24. [www.sluipwijksekerk.nl](http://www.sluipwijksekerk.nl) ;
25. [www.wimhogerdijk.info](http://www.wimhogerdijk.info) .

### **7.3 Foto- en afbeeldingenverantwoording**

B. Swanenburg (via Streekarchief Midden Holland): 1

Google earth: 59

Oudheidkamer Reeuwijk: 2, 30, 49, 56, 57, 61, 75

Streekarchief Midden Holland: 66

Topografische dienst: 3, 5, 7, 9, 11, 13, 15, 17, 19, 21, 23, 25, 32

Watersnip, J.v.Gemeren: overige afbeeldingen





## **Watersnip Advies**

Advies voor ecologie, landschap, water en recreatie




's-Gravenbroekseweg 154  
2811 GK Reeuwijk  
+ 31 (0)182-395460  
[www.watersnip.info](http://www.watersnip.info)  
[advies@watersnip.info](mailto:advies@watersnip.info)



		§ 4.1	§ 4.2	§ 4.3	§ 4.4	§ 4.5	§ 4.6	§ 4.7	§ 4.8	§ 4.9	§ 4.10	§ 4.11	§ 4.12	§ 4.13	§ 4.14	§ 4.15	§ 4.16
	WERKZAAMHEDEN	afgraven	vergraven of ontgraven van reeds bestaande dijken of taluds	beplanten van gronden	aanleggen of verharren van paden	aanbrengen van oppervlakte verharding	aanleggen, vergraven of verruimen van waterlopen	dempen van waterlopen	aanleg aarden dam	aanleg e/o vernieuwing van oeverbescherming en golfbrekers	aanleg paardenbakken	aanleg steigers	aanleg brug	verwijderen brug	uitbreiding en nieuwe bebouwing	verlichting	verwijderen van rietkragen, waterfelles en biezten
KWALITEITEN																	
veenrivier	§ 5.3.2																
kleirug	§ 5.3.3																
scheislotten*	§ 5.4.2																
heerbaan, oude weg of kerkepad	§ 5.4.3																
jaagpad	§ 5.4.4																
oude bewoningslocatie	§ 5.4.5																
oude bruglokatie	§ 5.5.2																
wetering en afwateringsroute	§ 5.5.3																
snippendrift	§ 5.6.2																
kievitsakker	§ 5.6.3																
eendenkooi	§ 5.6.4																
rozentuin	§ 5.6.5																
boerderijplaats	§ 5.6.6																
turfroutes	§ 5.7.2																
voorland	§ 5.7.3																
damhoek	§ 5.7.4																
legakker	§ 5.7.5																
compleet verveningspatroon	§ 5.7.6																
ringvaart	§ 5.8.2																
ringdijk	§ 5.8.3																
laatste eilanden	§ 5.8.4																
kerk	§ 5.9.1																
pastorie	§ 5.9.2																
kerkhofmuur	§ 5.9.3																
turfschuur- en schuurwerflocatie	§ 5.9.4																
visserijhuisje	§ 5.9.5																
gemaal	§ 5.9.6																
openheid*	§ 5.2.2																
zichtlijnen	§ 5.2.3																
orientatiepunten*	§ 5.2.4																
stilte*	§ 5.2.5																
duisternis*	§ 5.2.6																
flora en fauna*	§ 5.2.7																
waterkwaliteit*	§ 5.2.8																

\* = deze kwaliteiten zijn niet ingetekend op kaarten

## LEGENDA

-  Toegestaan
-  Toegestaan onder voorwaarden
-  Niet toegestaan
-  Niet van toepassing
-  Overige kwaliteiten

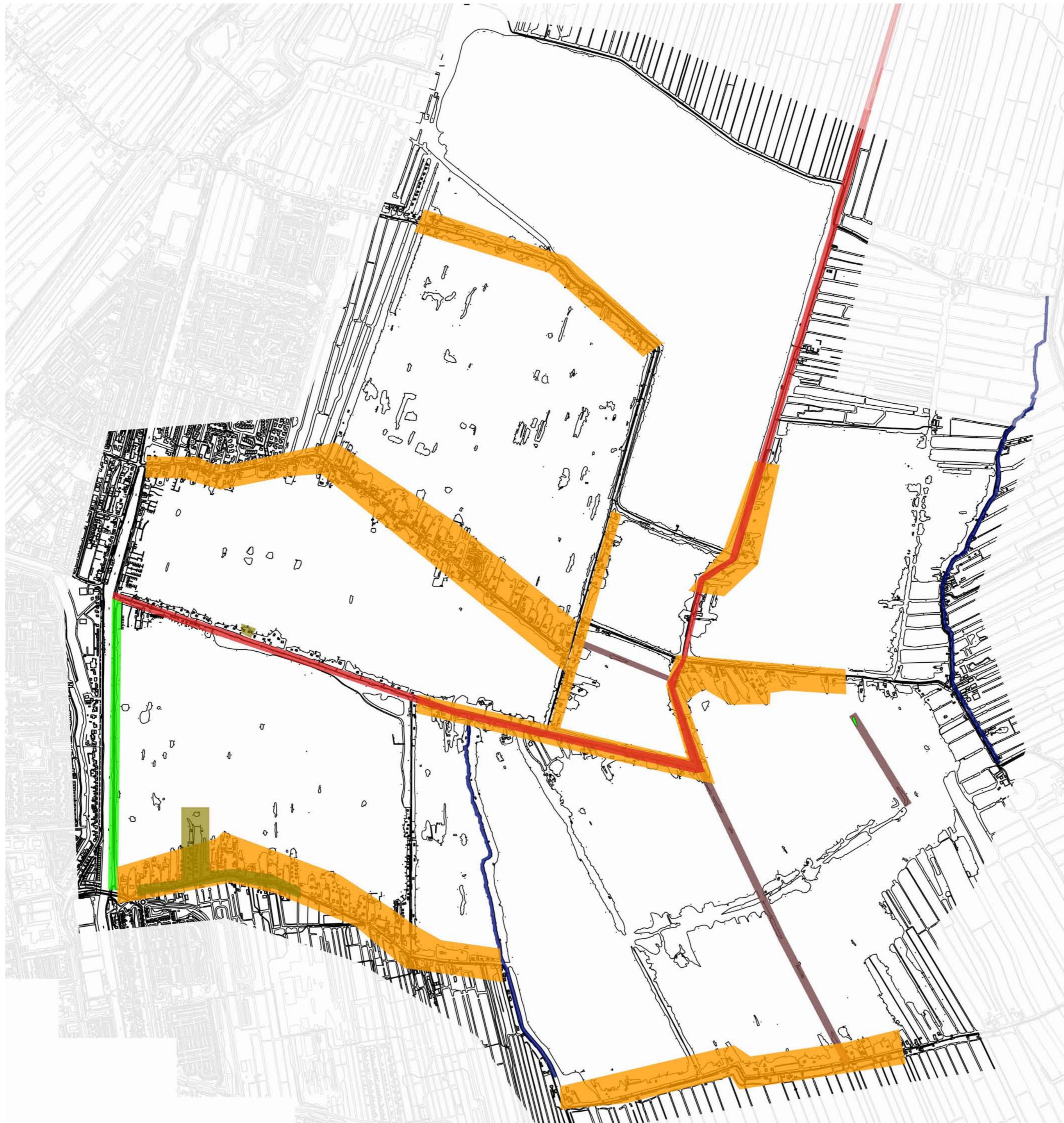
## BEHANDELING AANVRAAG

- stap 1 Vaststellen volledigheid aanvraag
- stap 2 Locatiebepaling: bijlage II, III, IV
- stap 3 Matrix
- stap 4 Verzamelen informatie
  - kenmerken en kwaliteiten
  - gebiedskwaliteiten
  - kwaliteiten landschap
- stap 5 Resultaat beoordeling



## Matrix kwaliteiten en werken

Landschapskwaliteiten Reeuwijkse Plassen  
December 2008



## Bijlage II

### LEGENDA

- Veenrivier
- Kleirug
- Heerbaan
- Kerkepad of oude weg
- Jaagpad
- Monumenten en gebouwen
- Bebouwingslint
- Oude bewoningslocatie

**WATERSNIP**  
advies



Kwaliteiten oerlandschap  
en ontginningsrelicten

Landschapskwaliteiten Reeuwijkse Plassen  
December 2008



## Bijlage IV

### LEGENDA

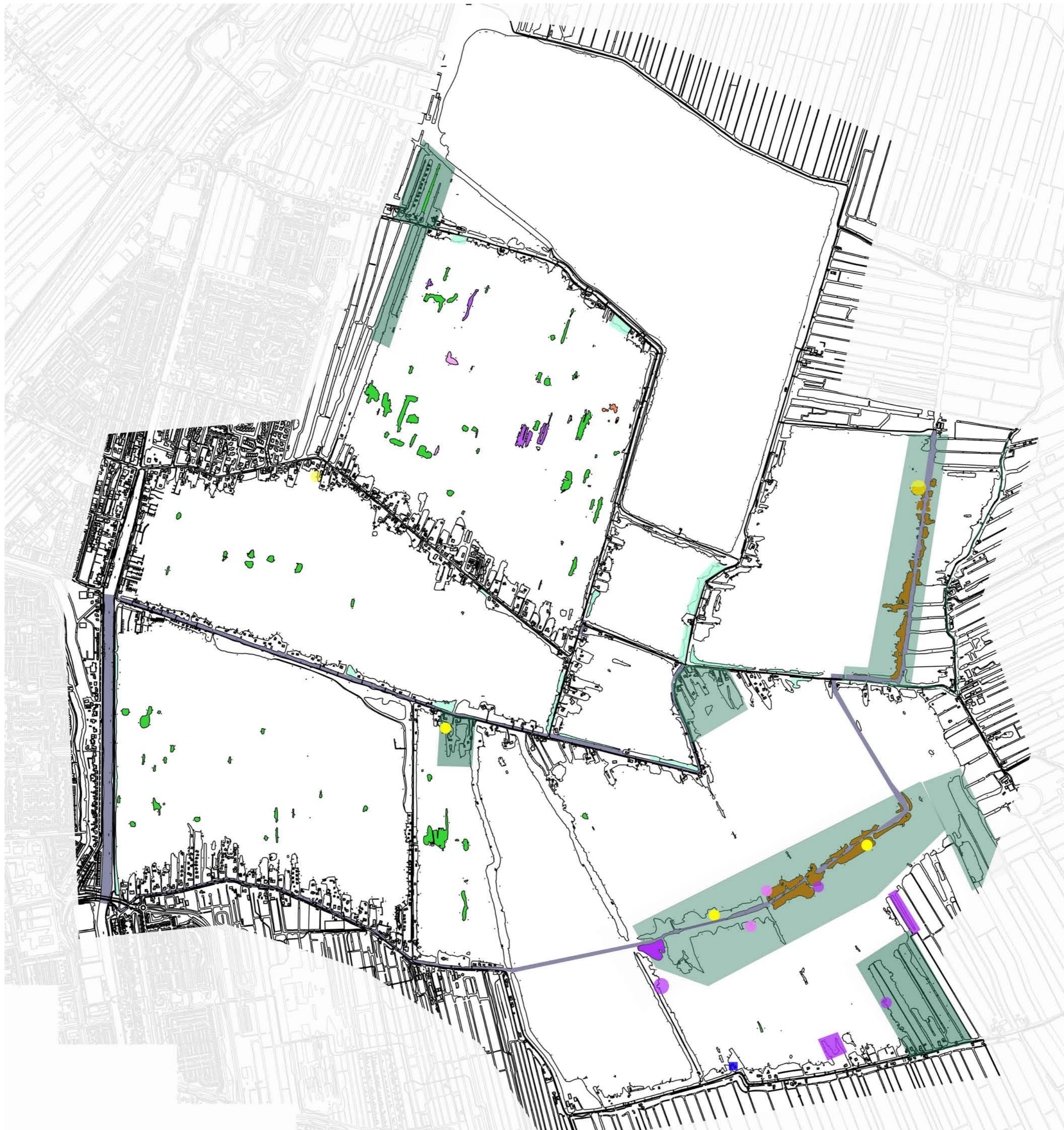
- Oude bruglocatie
- Wetering en afwateringsroute
- Ringvaart
- Ringdijk
- Laatse eilanden
- Gemaal

De inventarisatie van kwaliteiten pretendeert niet volledig te zijn. Nieuw verworven kennis kan nieuwe kwaliteiten opleveren.



### Waterstaatkundige en droogmakingsrelicten

Landschapskwaliteiten Reeuwijkse Plassen  
December 2008



## Bijlage IV

### LEGENDA

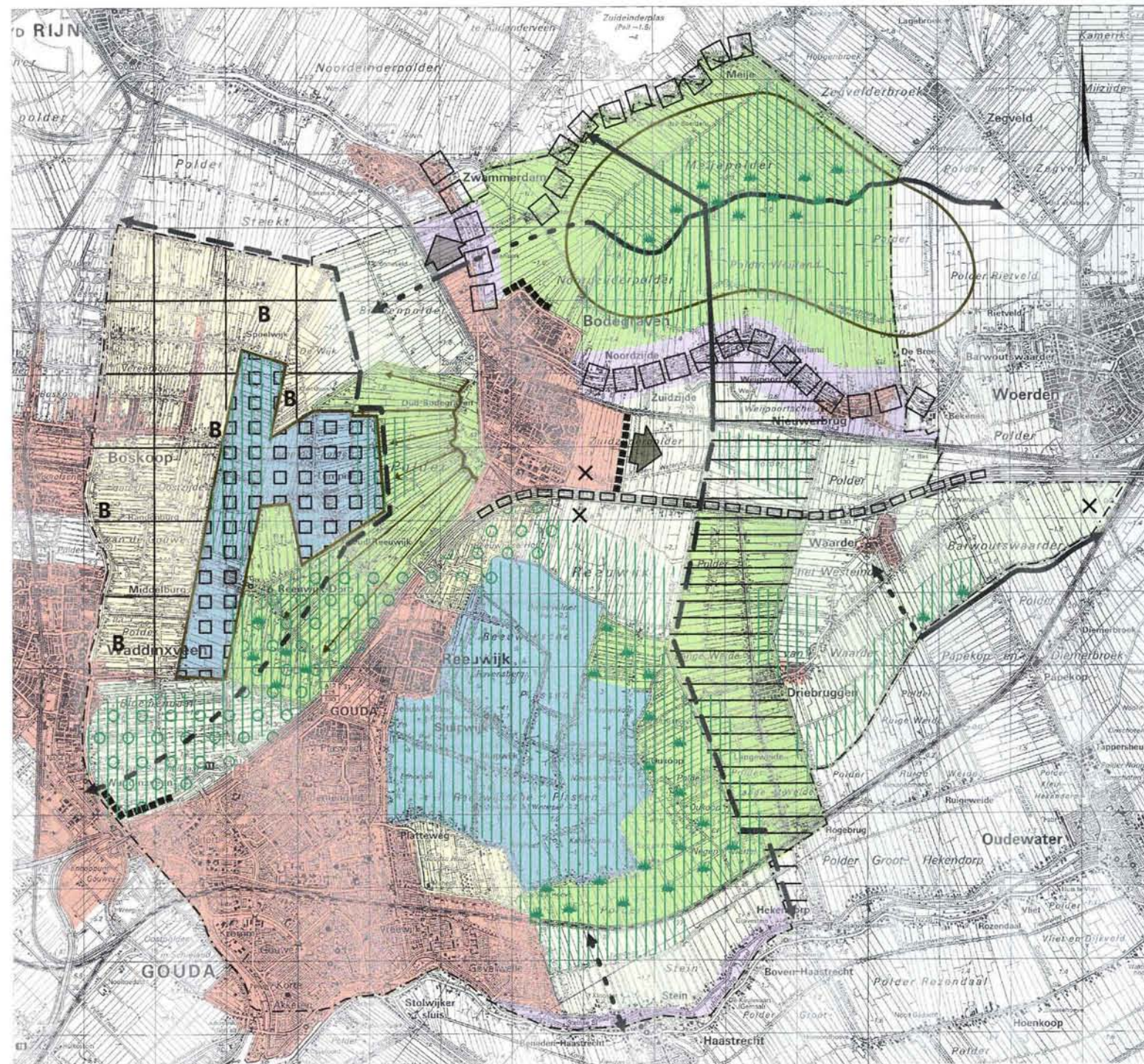
- Snippendrift
- Kievitsakker
- Eendenkooi
- Vissershuisje
- Rozentuin
- Boerderijplaats
- Turfschuur en schuurwerf
- Turfroute
- Voorland
- Damhoek
- Legakker
- Compleet verversingspatroon

De inventarisatie van kwaliteiten pretendeert niet volledig te zijn. Nieuw verworven kennis kan nieuwe kwaliteiten opleveren.



Kwaliteiten agrarische en verversingsrelicten

Landschapskwaliteiten Reeuwijkse Plassen  
December 2008



Landschapsplan Veenweidegebied deelgebied Gouwe-Meije-IJssel

### Beleidskaart

#### Legenda

##### 1A Gebieden met bijzondere landschapswaarde

- behoud van het landschapsbeeld en cultuurhistorische waarde van zeer waardevol veenweidegebied
- behoud van het landschapsbeeld en cultuurhistorische waarde van zeer waardevol droogmakerijen en plassegebied
- behoud en versterking bijzonder open landschap
- behoud en versterking waaivormig patroon
- behoud eenheid en zichtbaarheid droogmakerij en ringdijken

##### 1B Gebieden met basis landschapswaarde

- veenweidegebied
  - boonteeltgebied
  - oeverwallen
  - recreatiegebieden
- maatwerk bij inpassen ontwikkelingen, inrichting en beheer

##### 2A Behoud van zeer waardevolle natuur

- behoud van zeer waardevolle natuur gericht op weide-, water en moerasvogels
- behoud van zeer waardevolle natuur gericht op floristische waarden
- behoud van zeer waardevolle natuur gericht op biotopen voor amfibieën en ringslang

##### 3 Versterking beeldkwaliteit landschap

- versterking beeldkwaliteit langs Oude Rijn en Meije
- landschappelijke inpassing versturende elementen in stadsranden
- vergroten zichtbaarheid en eenheid Oude Hollandse Waterlinie
- optimalisering inpassing A12
- versterken beeldkwaliteit boonteeltgebied

##### 4 Bijdragen aan de verdere ontwikkeling van het ecologische netwerk

- localiseren en realiseren van ecologische verbindingzones
- vastgestelde locatie
- locatie voorstel
- locatie nog onderzoeken

##### 5 Landschappelijke inpassing van nieuwe ontwikkelingen

- mogelijkheden voor inpassing en afronding stedelijke uitbreidingen
- mogelijke locatie voor inbreiding van boonteelt
- inpassing permanente waterberging
- zoekgebied voor windmolens

##### Overig

- grens plangebied

oranjewoud  
112081 DEFINITIEF

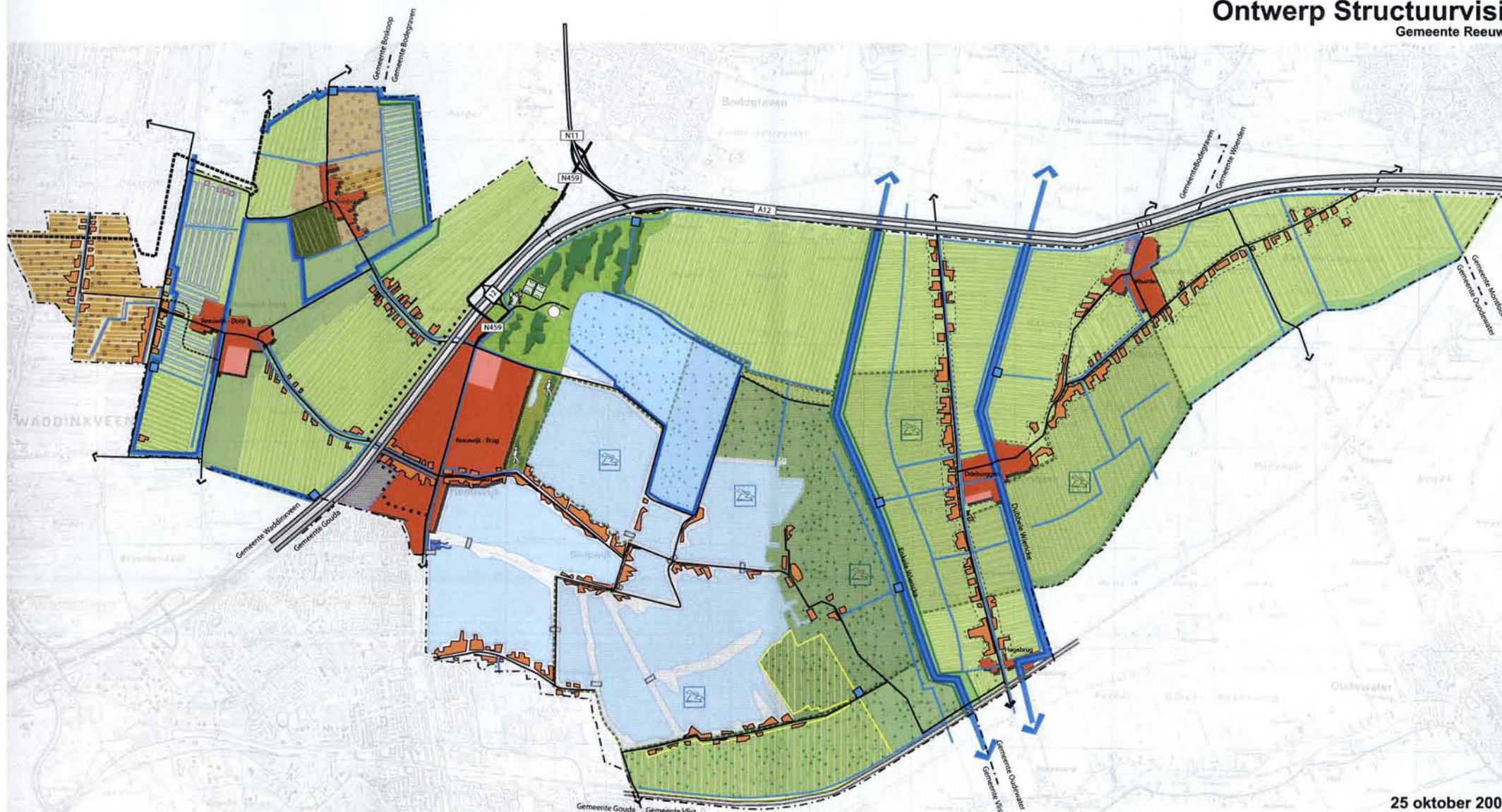


### Beleidskaart

Landschapskwaliteiten Reeuwijkse Plassen  
Maart 2009

# Ontwerp Structuurvisie

Gemeente Reeuwijk



## Legenda

Bestaande dorpsbebouwing	Provinciale weg	a Waterbuffering b Verbetering waterkwaliteit	Habitatrichtlijngebied	Extensivering veeteelt
Toekomstige bebouwing	Gemeentelijke wegen in buitengebied	Landstrook tussen de plassen met doorvaarten	Duurzame verbrede landbouw	Milieubeschermingsgebied voor stilte
Handhaven cultuurhistorisch waardevol lint	Geprojecteerde wegen	a Hoofdwaterstructuur met gemaal b Boezem met regionale waterkering	Gebied voor hobbyboeren	Herontwikkeling intensief recreatiegebied
Zoekgebied landelijk wonen	Aanvullende infrastructuur in studie	Nieuwe natuur	Intensivering sierteelt	Recreatieve natuurzone
Rijksweg met aansluiting	Spoorlijn	Ecologische verbindingszone	Sierteeltconcentratiegebied	a Ontwikkeling watersportcentrum b Ontwikkeling disco
	Gemeentegrens	Speciale beschermingszone Europese Vogelrichtlijn		Hockeyvelden Reeuwijkshout

25 oktober 2005



**WATERSNIP**  
advies



Ontwerp Structuurvisie

Landschapskwaliteiten Reeuwijkse Plassen  
December 2008