

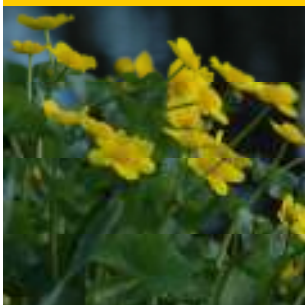


# Natuurcompensatie door Niesing Melkvee & Weidevogels

in verband met verplaatsing van het bedrijf  
naar het Wonnepad te Reeuwijk



Watersnip-rapport 12A042







## Colofon

Titel	Natuurcompensatie door Niesing Melkvee & Weidevogels
Status rapport	Eindrapport
Projectnummer	12A042
Datum uitgave	Augustus 2012
Samenstellers	John van Gemeren, adviseur Watersnip Advies Amy van den Brink, adviseur Watersnip Advies Marianne Heijkoop, adviseur Watersnip Advies
Foto's	Watersnip Advies
Naam en adres opdrachtgever	Dhr. Niesing Wijkdijk 34 2771 NC Boskoop

*Alle auteursrechten ten aanzien van dit rapport worden uitdrukkelijk voorbehouden. Niets uit dit rapport mag worden vermenigvuldigd en/of openbaar worden gemaakt door middel van druk, fotokopie, microfilm of op welke andere wijze dan ook zonder de voorafgaande schriftelijke toestemming van Watersnip Advies, noch mag het zonder een dergelijke toestemming worden gebruikt voor enig ander werk dan waarvoor het is vervaardigd.*



## Inhoudsopgave

<b>1</b>	<b>INLEIDING</b> .....	<b>7</b>
<b>2</b>	<b>BEREKENING EN REGELGEVING COMPENSATIE</b> .....	<b>9</b>
2.1	CONCLUSIES RAPPORT WATERSNIP ADVIES MEI 2011 .....	9
2.2	DE CONSEQUENTIES VAN HET NIEUWE PROVINCIAAL COMPENSATIEBEGINSEL .....	9
<b>3</b>	<b>COMPENSATIEVOORSTEL</b> .....	<b>11</b>
3.1	VOORSTEL .....	11
3.2	SOORTEN DIE MEEPROFITEREN .....	14
3.3	NATUURBELEVING .....	14
<b>4</b>	<b>CONCLUSIES</b> .....	<b>15</b>
<b>5</b>	<b>BRONNEN</b> .....	<b>17</b>



## 1 Inleiding

De boerderij van de familie Niesing te Boskoop wordt verplaatst van de Wijkdijk naar het Wonnepad. Niesing Melkvee & Weidevogels is een bedrijf dat zuivel en vlees produceert op het snijvlak van economie en ecologie. Het bedrijf heeft veel praktische kennis en ervaring op het gebied van weidevogelbeheer.

Watersnip Advies heeft ten behoeve van de bedrijfsverplaatsing in mei 2011 een Flora- en faunatoets uitgevoerd (Watersnip-rapport 11A002). In deze toets is geconstateerd dat de voorgenomen bouwplannen schade veroorzaken aan het leefgebied van weidevogels van de Rode Lijst. Biotopen van Rode Lijst soorten dienden gecompenseerd te worden op basis van het Provinciaal Compensatiebeginsel uit 1997. In bovengenoemde rapportage wordt aangegeven hoeveel hectare compensatiegrond nodig zou zijn, om de schade aan de Rode Lijst soorten te herstellen. De benodigde oppervlakte is vastgesteld op 2,6 ha nieuwe leefruimte voor de weidevogels. Door het nemen van inrichtings- en beheermaatregelen wordt het gebied geschikt gemaakt.

Op 29 februari 2012 is een nieuw Provinciaal Compensatiebeginsel vastgesteld. Deze nieuwe versie heeft belangrijke consequenties voor de noodzaak van natuurcompensatie door Niesing Melkvee & Weidevogels. In deze rapportage komt aan de orde welke consequenties dit zijn en hoe de familie Niesing hiermee om wil gaan.



*Figuur 1: Kaart omgeving plangebied. De locatie van het nieuwe veehouderijbedrijf is in rood aangegeven. Bron: Google Maps.*





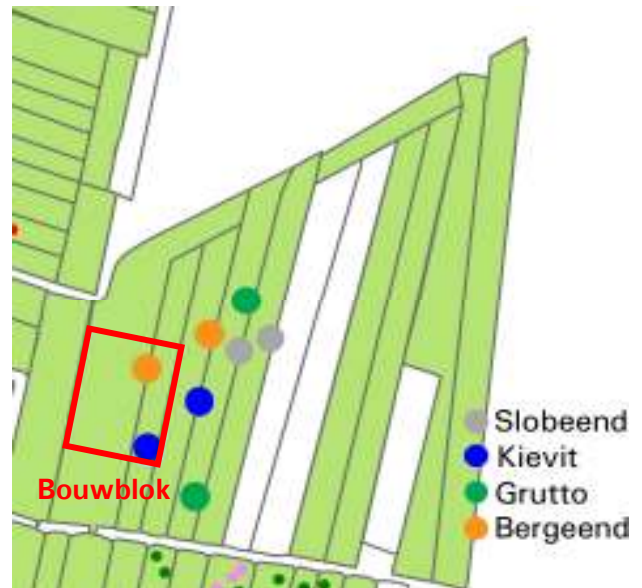
## 2 Berekening en regelgeving compensatie

### 2.1 Conclusies Rapport Watersnip Advies mei 2011

In het kader van de ruimtelijke procedures voor de bedrijfsverplaatsing van melkveehouderij Niesing van de Wijkdijk naar het Wonnepad heeft Watersnip Advies een ecologische toetsing verricht. Dit rapport dateert van mei 2011. In deze rapportage wordt geconcludeerd dat binnen en rond nieuwbouwlocatie aan het Wonnepad verschillende broedterritoria van weidevogels aanwezig zijn. Hieronder bevinden zich ook Rode lijstsoorten, zoals Grutto en Slobeend. De geplande nieuwbouw zal schade toebrengen aan de broedterritoria van deze soorten. Volgens het Provinciaal Compensatiebeginsel uit 1997 is de initiatiefnemer van een ruimtelijke ingreep verplicht de aangerichte schade aan de Rode Lijst soorten te compenseren.

Dit Provinciaal Compensatiebeginsel is ook van toepassing voor de Rondweg Boskoop-oost die ten westen van de nieuwe bedrijfslocatie komt te liggen en waarop het bedrijf wordt ontsloten. Voor de schadeberekening van het bedrijf van Niesing is gebruik gemaakt van dezelfde methode als Bureau Waardenburg heeft toegepast, in 2009, voor de berekening van de schade aan weidevogelterritoria als gevolg van de aanleg en het gebruik van module 3 en 4 van de rondweg ('Berekening natuurcompensatieopgave oostelijke rondweg Boskoop', Modules 3 en 4, rapport nr. 09-132).

Voor Niesing is de te compenseren oppervlakte bepaald op 2,6 ha. Voor de compensatieberekening tellen alleen de Rode Lijst soorten, te weten twee paren Grutto en twee paren Slobeend (zie figuur 2) (N.B. De kleuren wit en groen op de kaart in figuur 2 hebben betrekking op deelname aan agrarisch natuurbeheer (groen) of geen deelname (wit)).



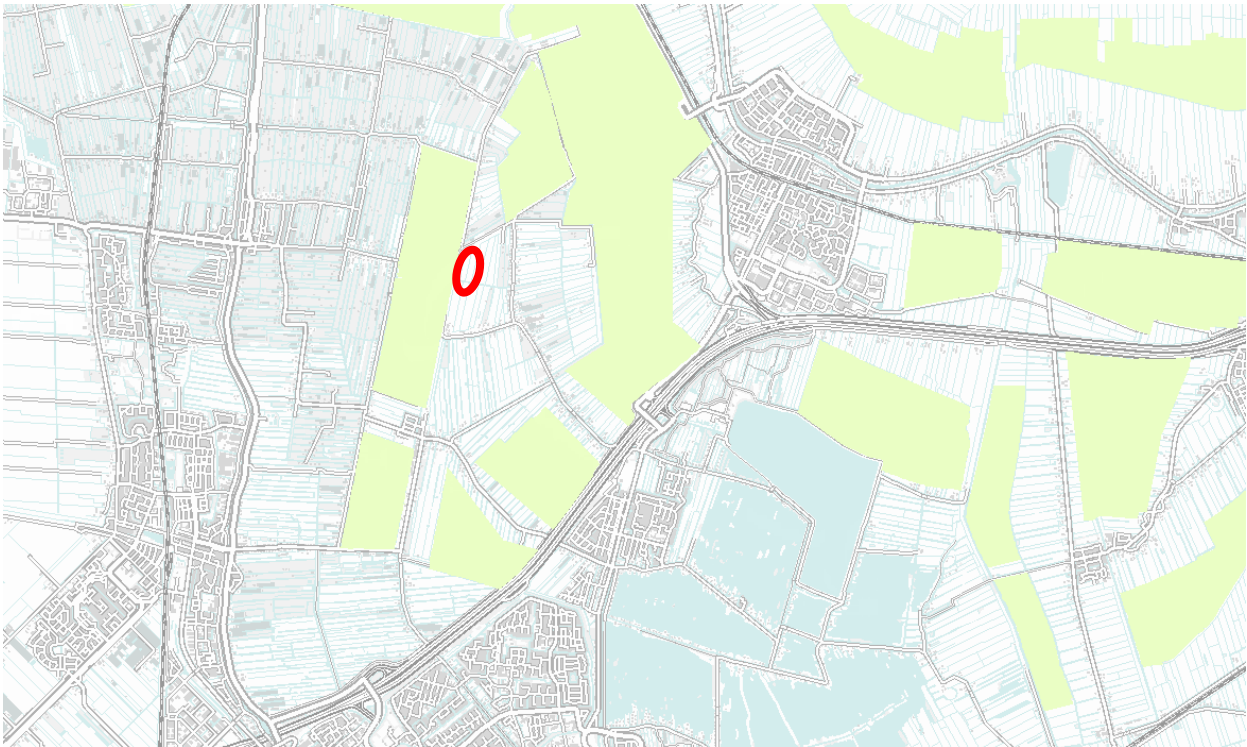
Figuur 2: Waarnemingen broedterritoria in het gebied waar de nieuwe boerderij komt

### 2.2 De consequenties van het nieuwe Provinciaal Compensatiebeginsel

Op 29 februari 2012 is het Provinciaal Compensatiebeginsel gewijzigd. De schade aan weidevogelterritoria behoeft alleen nog te worden gecompenseerd in gebieden die op de overzichtskaart met EHS-gebieden, worden aangeduid als waardevol weidevogelgebied (zie figuur 3). De precieze toelichting op de nieuwe versie van het compensatiebeginsel is nog in ontwikkeling en zal naar verwachting eind dit jaar worden vastgesteld. Er wordt op dit moment gewerkt met de voorlopige versie van de toelichting.

Als gevolg van het nieuwe provinciaal beleid is het niet langer noodzakelijk een compensatieplan te overleggen. Volgens de mondelinge informatie van ambtelijke vertegenwoordigers van de afdeling Water en Groen van Bureau Natuur en Recreatie van de pZH vallen ruimtelijke procedures die zijn beslist vóór 29 februari 2012 onder de werking van het toen vigerende beleid. De ruimtelijke procedures die na 29 februari van dit jaar zijn ingezet of beslist vallen onder de werking van het nieuwe beginsel.

Dit betekent dat de ruimtelijke procedure van Niesing onder het nieuwe beleid valt. Dit heeft verregaande consequenties voor de beschreven compensatieverplichting. Op boven-genoemde kaart "belangrijk weidevogelgebied" is de omgeving waar Niesing zich vestigt en waar daadwerkelijke schade zal optreden aan weidevogels (waaronder Rode lijstsoorten), niet aangemerkt als belangrijk weidevogelgebied. Volgens het huidige compensatiebeginsel en de interpretatie daarvan zou Niesing voor de nieuwbouwlocatie momenteel zijn vrijgesteld van de compensatieplicht van de provincie. Volgens de nieuwe inzichten is Niesing dus uitdrukkelijk niet verplicht tot natuurcompensatie. Hetgeen in de rapportage van Watersnip Advies over deze verplichting wordt gesteld en geadviseerd is dus niet langer van toepassing door het nieuwe beleid waaronder de ruimtelijke procedure plaatsvindt.



*Figuur 3. Gebieden aangewezen als 'Belangrijk Weidevogelgebied augustus 2012'  
(Bron: website Provincie Zuid-Holland, kaarten van Ecologische Hoofdstructuur)*

### 3 Compensatievoorstel

#### 3.1 Voorstel

Het nieuwe bedrijf van de familie Niesing is gebaseerd op een innovatief concept, waarin economie en ecologie samen optrekken. Zie voor dit concept het Watersnip Adviesrapport 'Niesing Melkvee & Weidevogels' van Juli 2012 (Watersnip-rapport 12A019).

Als voorbeeldbedrijf voor weidevogelbeheer schept Niesing er een eer in te handelen in overeenstemming met deze doelstelling en de begrote schade door de nieuwbouw op eigen initiatief en zonder verplichting te herstellen. Daarmee wordt gehandeld in de geest van het Provinciaal Compensatiebeginsel.

Niesing denkt het verlies aan ruimte voor de genoemde soorten op de volgende wijze ruim te kunnen compenseren op eigen percelen in het noordelijk deel van de polder Middelburg.



*Figuur 4: Maaiwerkzaamheden*

Tegenover de huidige boerderij van de familie Niesing aan de Wijkdijk heeft het bedrijf zo'n 16 ha eigen grond in gebruik. Gedeelte van deze gronden zal worden ingezet voor de vrijwillige natuurcompensatie. Op figuur 5 is een tweetal blokken aangeven. Blok A (zie figuur 3) zal zeker worden ingezet van de natuurcompensatie. Van blok B zal een nader te bepalen deel worden gebruikt om te komen



*Figuur 5: Ligging compensatiegebied in polderblok Nieuwkoop van de Middelburgse polder. Deel A heeft een oppervlakte van ruim 2,1 hectare en deel B heeft een oppervlakte van ruim 1,8 hectare*

tot de maatvoering 2,6 hectare. Deze percelen hebben reeds de bestemming agrarisch landschap met natuur- en landschapwaarden. De natuurcompensatie past binnen deze bestemming.

Een flink deel van het eigendom in de polder Middelburg wordt nu nog gebruikt voor de dagelijkse weidegang van het melkvee. Daarbij wordt nu bijna dagelijks twee maal de Wijkdijk overgestoken op weg naar de melkstal. In de nieuwe situatie waarbij naast de smalle Wijkdijk, vroeger een doodlopende weg zonder veel verkeer, een rondweg wordt aangelegd, is het gebruik van deze route met het vee niet praktisch haalbaar meer. Dit vormt één van de aanleidingen voor de voorgenomen bedrijfsverplaatsing. In de toekomst is het logischer deze percelen te gaan gebruiken voor ruwvoerwinning en het weiden van jong vee en droogstaande koeien.

De familie Niesing slaagt er al diverse generaties lang in vakbekwaam om te gaan met de bijzondere terreinomstandigheden op de percelen in de polder Middelburg. Het betreft percelen, zoals die in de moderne veehouderij zelden voorkomen. Het maaiveld is van zeer ongelijke hoogte. Sommige delen kennen een drooglegging van vijfendertig centimeter, enkele andere delen liggen meer dan een meter boven het polderpeil. Een extra handicap voor de grasproductie vormen de kwelplekken die hier frequent voorkomen, het meest in het westelijk deel van de percelen. Water uit het omliggende bovenland kwelt hier op en zorgt voor permanent natte plekken, zelfs bij langdurige droogte. De grasgroei wordt hier sterk vertraagd en bestaat uit minder productieve grassoorten. Desondanks slaagt Niesing er door goede kennis van het veld en ervaring in om deze percelen te beweiden, te bemesten met drijfmest en te gebruiken voor ruwvoerwinning en een eerste snede te oogsten in de eerste week van mei.

Het hierboven beschreven polderblok is qua veenbodem, waterhuishouding, hoogteligging, invloed van kwel en rust uitermate geschikt voor weidevogels. In deze 16 hectaren broeden dan ook diverse paren weidevogels: Het ging in 2012 om 6 paar Kieviten, 1 paar grutto's, 1 paar scholeksters, 1 paar slobbeenden en 2 paar bergeenden. Op de voor de compensatie geselecteerde delen van dit gebied broeden momenteel de Kieviten. Door het nemen van een aantal inrichtings- en beheermaatregelen is het zeer kansrijk het aantal broedparen op deze 16 ha in het algemeen te laten toenemen. In het bijzonder de geselecteerde meest westelijke delen van de percelen bieden goede kansen op vestiging van de gevraagde 2 paar grutto's en de twee paar slobbeenden, de compensatieplichtige soorten van de Rode Lijst. Daarnaast kan ook de Tureluur hier prima broeden in een omgeving met vrij zilte kwel, hetgeen deze soort aantrekt. In het nabije verleden, voor 2000, kwamen deze soorten hier frequenter tot broeden. De basisomstandigheden zijn dus in principe geschikt. Er is dus geen sprake van het



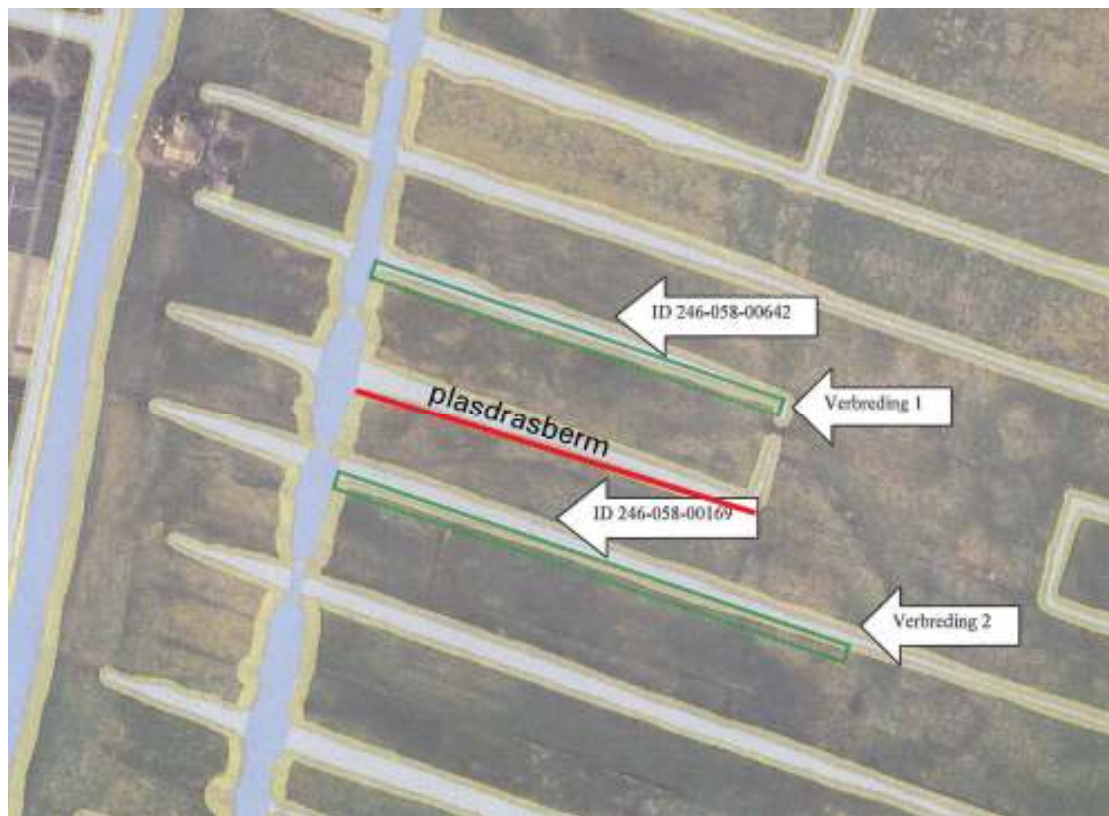
*Figuur 6: Populier kan dienen als uitkijkpost voor predators*

stapelen van broedparen in een al door weidevogels maximaal benut biotoop. Wel is de aanwezigheid van de broedparen van de Kievit een gunstige factor voor nieuwvestiging van Grutto en Tureluur in verband met gezamenlijke verdediging tegen predatoren.

De predatiedruk vanuit de omgeving is de laatste tien jaar sterker en dreigender geworden voor de weidevogels. Daarbij gaat het om de broedende blauwe reigers in de geriefhoutbosjes van Van Veen aan de Spoelwijkerlaan, en de buizerds in de solitaire populieren midden in de polder.

Door middel van de volgende maatregelen zal worden ingezet op versterking van de broedpopulatie in dit deel van het bedrijf:

- a. Het zo vroeg mogelijk in het jaar, voor het broedseizoen, bemesten van dit weidevogelkerngebied met ruige mest, geconcentreerd op de meest kansrijke plekken. Het gebruik van drijfmest, wordt uitgesteld tot na het broedseizoen. Dit om het bodemleven te bevorderen tijdens de broedtijd.
- b. Het uitstellen van het maaien van de eerste snede tot 15 juni, waardoor een veel langere periode van broedrust en een ruime opgroefase voor de kuikens wordt gegarandeerd. Door het zo mogelijk toepassen van enige voorbeweiding voor 10 april kan het groeiseizoen wat worden opgeschoven.
- c. Het herprofilen van drie oevers over verschillende lengtes. Twee van deze oevers gaan ook een functie vervullen als waterberging en verrichten dus een blauwe dienst. Dit zijn de oevers van het noordelijke perceel (zie figuur X) over een lengte van 163 meter en een breedte van 3 meter. En het zuidelijke perceel (zie figuur X) over een lengte van 204 meter en een breedte van 3 meter. Hier zal een waterdiepte voor steltlopers van tien tot twintig centimeter worden gecreëerd. En daarnaast wordt op een extra oever los van de watercompensatieplicht een plasberm aangelegd van 163 meter lang en 2 meter breed. De waterdiepte varieert van vijf centimeter boven



Figuur 7: Oevers die vergraven gaan worden

- polderpeil tot vijf centimeter beneden polderpeil. Hierdoor ontstaan slikranden die voor steltlopers en kuikens zeer interessante foerageerzones bieden.
- d. Het inkorten van de Populier midden in de polder, waardoor deze niet meer geschikt is als dreigende uitkijkpost voor Buizerd of Zwarte kraai.
  - e. Waar mogelijk het beperken van de predatiedruk en het verjagen van zomerganzen.

### 3.2 Soorten die meeprofitieren

Het noordelijk deel van de Middelburgse polder oefent aantrekkingskracht uit op de Lepelaar. Gedurende de hoogzomermaanden van 2011 werd hier regelmatig een tweetal lepelaars fouragerend waargenomen. Dit is geen incident. Vanaf 2000 worden steeds regelmatig lepelaars gezien in de oevers en sloten van het voorgestelde compensatiegebied. Er is een literatuurverwijzing uit 1953 naar het voorkomen van de Lepelaar in dit polderblok als één van de laatste plekken in de streek waar deze soort regelmatig gezien werd, in een periode van voordurende achteruitgang van de stand van deze grote witte vogel. De laatste jaren broeden er weer lepelaars op betrekkelijke korte afstand in de Nieuwkoopse plassen. Daar werd dit jaar zelfs een tweede kolonie gevormd.

De voorgestelde maatregelen in de oevers met maximaal twintig centimeter diepe waterhoudende oeverzones zullen zeker bijdragen aan een aantrekkelijker fourageerbiotoop voor de Lepelaar. De soort is gebaat bij een gezond waterleven en een ruime stand van Driedoornige stekelbaars in ondiepe sloten. Het is belangrijk dat de vergraving van het drietal oevers gepaard gaat met het met het zorgvuldig uitlepelen van de zachte bagger in de aangrenzende sloten.

De natte oeverzones zullen eveneens aantrekkingskracht uitoefenen op doortrekkeende steltlopers zoals, Zwarte Ruiter, Witgatje, Oeverloper en in het bijzonder op de Watersnip die in herfst nu al met tientallen exemplaren van deze omgeving gebruik maakt.

Tenslotte heeft hier in het nabije verleden ook de Gele Kwikstaart gebroed. Het is mogelijk dat deze meer kritische weidevogel door het toenemen van rust in de broedtijd hier opnieuw kansen vindt.



*Figuur 8: Het Spoelwijkse dijkje*

### 3.3 Natuurbeleving

Het compensatiegebied grenst aan het fiets-wandelpad Spoelwijkse dijkje. Vanaf dit pad is er een ruim uitzicht over de polder Middelburg in oostelijke richting naar Wijkdijk. Door de brede ringvaart en het open dijktaalud daarachter bevinden de weidevogels zich op veilige afstand en wordt verstoring voorkomen. Er is veel rust en stilte op deze locatie, zodat recreanten het landschap met de daarin roepende weidevogels optimaal kunnen zien en beleven.

## 4 Conclusies

Hieronder volgen kort de conclusies ten aanzien van de natuurcompensatie voor Niesing Melkvee & Weidevogels

- Niesing Melkvee & Weidevogels gaat, 2,6 hectare aan eigen weidegebied inrichten als weidevogelgebied, om schade door nieuwbouw aan het Wonnepad te compenseren. Hiervoor is volgens het huidige beleid van de Provincie Zuid-Holland geen verplichting voor. Het plan zal echter wel naar de provincie verzonden worden.
- Als de bouwvergunning wordt verleend aan het eind van het jaar, zullen de maatregelen geëffectueerd worden in de komende winter en vroege voorjaar. De compensatie zal dan functioneren in het broedseizoen van 2013.
- De aangewezen percelen hebben reeds de bestemming agrarisch landschap en natuur- en landschapwaarden. De natuurcompensatie past binnen deze bestemming.



*Figuur 9: Een van de dwarssloten in het compensatiegebied*





## 5 Bronnen

### *Geraadpleegde literatuur*

1. de Boer, E.J.F., & C. Heunks, 2009. *Berekening natuurcompensatieopgave oostelijke rondweg Boskoop. Rapport 09-132*. Bureau Waardenburg bv, Culemborg.
2. de Knijff, P., & C.A. van Gemeren, 1979. *De toekomst van het Rietveld: Sterns of sierteelt. Voorstel tot wijziging van ruilverkavelingsplannen naar aanleiding van weidevogelinventarisaties in 1976/1979*.
3. SRO, 2009. *Voorontwerp Bestemmingsplan rondweg Boskoop. Traject: Parallele Wijkdijk, Verlengde Wijkdijk en Spoelwijksedijk*. SRO, Utrecht.
4. Watersnip Advies, *Flora- en faunatoets Wonnepad te Reeuwijk*, Watersnip-rapport 11A002, mei 2011
5. Watersnip Advies, *Niesing Melkvee & Weidevogels, Bedrijfsvisie op de combinatie en economie en ecologie*, Watersnip-rapport 12A019, juli 2012.

### *Geraadpleegde internetsites*

6. [www.rijksoverheid.nl](http://www.rijksoverheid.nl)
7. [www.rijnland.net](http://www.rijnland.net)





## **Watersnip Advies**

Advies voor ecologie, landschap, water en recreatie

's-Gravenbroekseweg 154  
2811 GK Reeuwijk  
+ 31 (0)182-395460  
[www.watersnip.info](http://www.watersnip.info)  
[advies@watersnip.info](mailto:advies@watersnip.info)

